

**SYTTÄJÄLAIKOKSEN
HENKILÖSTÖTILINPÄÄTÖS 2015**

SISÄLLYSLUETTELO

1	Yleistä.....	5
2	Keskeiset havainnot vuodesta 2015	5
3	Henkilöstö	9
3.1	Henkilöstön kokonaismäärä.....	9
3.1.1	Kokonaismäärä syyttäjänvirastoissa	9
3.1.2	Kokonaismäärä Valtakunnansyyttäjänvirastossa.....	14
3.2	Vakinaiset ja määräaikaiset virkasuhteet	16
3.2.1	Vakinaiset ja määräaikaiset virkasuhteet syyttäjänvirastoissa.....	16
3.2.2	Vakinaiset ja määräaikaiset virkasuhteet Valtakunnansyyttäjänvirastossa	16
3.3	Henkilöstön vaihtuvuus	17
3.3.1	Vaihtuvuus syyttäjänvirastoissa.....	17
3.3.2	Vaihtuvuus Valtakunnansyyttäjänvirastossa	18
3.4	Koko – ja osa-aikaisuus	19
3.4.1	Koko – ja osa-aikaisuus syyttäjänvirastoissa.....	19
3.4.2	Koko – ja osa-aikaisuus Valtakunnansyyttäjänvirastossa	20
3.5	Henkilöstöryhmät.....	20
3.5.1	Henkilöstöryhmät syyttäjänvirastoissa	20
3.5.2	Henkilöstöryhmät Valtakunnansyyttäjänvirastossa.....	21
3.6	Ikärakenne.....	22
3.6.1	Ikärakenne syyttäjänvirastoissa	22
3.6.2	Ikärakenne Valtakunnansyyttäjänvirastossa	27
4	Koulutus.....	29
4.1	Koulutustasoindeksi.....	29
4.1.1	Koulutustasoindeksi syyttäjänvirastoissa	30
4.1.2	Koulutustasoindeksi Valtakunnansyyttäjänvirastossa	31
4.2	Henkilöstökoulutus	31
4.2.1	Henkilöstökoulutus syyttäjänvirastoissa.....	32
4.2.2	Henkilöstökoulutus Valtakunnansyyttäjänvirastossa	35
5	Työajan käyttö	36
5.1	Poissaolojen kokonaismäärä	36
5.1.1	Poissaolojen kokonaismäärä syyttäjänvirastoissa.....	36
5.1.2	Poissaolojen kokonaismäärä Valtakunnansyyttäjänvirastossa	38
5.2	Sairauspoissaolot ja terveysprosentti	39
5.2.1	Sairauspoissaolot syyttäjänvirastoissa	40
5.2.2	Sairauspoissaolot Valtakunnansyyttäjänvirastossa.....	42
6	Työterveys ja työtyytyväisyys	43
6.1	Työterveys	43
6.1.1	Työterveys syyttäjänvirastoissa	43
6.1.2	Työterveys Valtakunnansyyttäjänvirastossa.....	44
6.2	Työtyytyväisyystutkimus syyttäjälaitoksessa	44

Liitteet:	Liite 1	Henkilöiden lukumäärät, miesten ja naisten lukumäärät ja henkilötyövuodet syyttäjänvirastoittain tilanne 31.12. vuosina 2013-2015
	Liite 2	Henkilöiden lukumäärät henkilöstöryhmittäin, miesten ja naisten lukumäärät syyttäjänvirastoittain tilanne 31.12. vuosina 2013-2015
	Liite 3	Henkilötyövuosien jakaantuminen syyttäjiin ja toimistohenkilöstöön tilanne 31.12. vuosina 2013-2015
	Liite 4	Henkilöstön keski-ikä tilanne 31.12. vuosina 2012-2015. Syyttäjien ikärakenne ja toimistohenkilökunnan ikärakenne syyttäjänvirastoittain tilanne 31.12. vuosina 2013-2015
	Liite 5	Syyttäjänvirastojen poissaolot ryhmittäin 2013 - 2015
	Liite 6	Sairauspoissaolot syyttäjänvirastoittain 2013 - 2015

SYTTÄJÄLAITOKSEN HENKILÖSTÖTILINPÄÄTÖS 2015

1 Yleistä

Syyttäjälaitoksen henkilöstö 2015 on kolmastoista syyttäjälaitoksen henkilöstöä käsittelevä henkilöstötilinpäätös. Raportissa esitetyt henkilöstön määrää ja ominaisuuksia kuvaavat luvut perustuvat 31.12. tilanteeseen ja ovat siten sen päivän poikkileikkaustietoja henkilöstöstä. Osa tiedoista, kuten poissaolot, taas on vuoden 2015 aikana kertyneitä tietoja. Raportissa on omissa luvuissa syyttäjänvirastojen henkilöstöä koskevia lukuja ja omissa luvuissa Valtakunnansyyttäjänviraston luvut. Kappaleen keskeiset havainnot 2015 alla löytyy kappale, jonne on koottu koko syyttäjälaitosta kuvaavia yhteisiä keskeisiä tietoja.

Raportin henkilöstöä kuvaavat tiedot on saatu sekä Priman henkilöstö- ja palkkahallinnon järjestelmään syötetyistä tiedoista että henkilökunnan itse Hertta-järjestelmään tallentamista tiedoista siten, että ne on raportoitu palvelukeskuksessa eHrmInfo- raportointijärjestelmästä. Tietojen vertailtavuus alkaa vuodesta 2002, osin vuodelta 2003. Työterveyshuollon kuluja ja koulutuskuluja koskevat tiedot on otettu taloushallinnon Raindance-järjestelmästä sekä ensimmäistä kertaa vuonna 2012 Terveystalon raportoinnista.

Vuonna 2015 Palkeissa muutettiin osa-aikaeläkkeelle, osatyökyvyttömyyseläkkeelle tai osakuntoutustuelle siirtyneiden palvelujaksojen käsittelyä ja tässä yhteydessä ei ole käsitelty osa-aikaisuuksia oikein htv-laskennassa. Syyttäjälaitoksen lopullinen htv-luku oli 513,6, syyttäjänvirastojen 477,2 ja Valtakunnansyyttäjänviraston 36,45. Laitostasolla eroa on 1,9 htv:tä. Tässä raportissa on käytetty Tilastoboxissa olevia lukuja, koska näitä on käytetty jo muuallakin.

2 Keskeiset havainnot vuodesta 2015

Syyttäjänvirastojen henkilökunnan keskeisiä lukuja

Syyttäjänvirastojen henkilöstön kokonaismäärä 31.12.2015 oli 512 henkeä. Syyttäjiä henkilöstöstä oli 371, toimistohenkilöstöä 141. Toimistohenkilökuntaan on laskettu mukaan myös harjoittelijat ja työllisyystöntekijät, yhteensä 1 henkilöä. Koko henkilöstöstä naisia oli 329 (64 %), miehiä 183 (36 %). Syyttäjistä naisia oli 193 (52 %), miehiä 178 (48 %).

Syyttäjänvirastojen henkilömäärä 2009-2015

	2009	2010	2011	2012	2013	2014	2015
henkilömäärä	514	527	524	551	540	518	512
- miehiä	201	199	195	207	198	186	183
- naisia	313	328	329	344	342	332	329

Henkilötyövuosia syyttäjänvirastoissa käytettiin vuonna 2015 yhteensä 478,83 henkilötyövuotta (ml harjoittelijat ja työllistetyt). Harjoittelijoiden ja työllistettyjen henkilöiden määrä vuoden 2015 aikana oli 6,45 henkilötyövuotta.

Valtakunnansyyttäjänvirastossa henkilöstöä oli 39 henkeä, naisia oli 28 ja miehiä 11. Henkilötyövuosia käytettiin 36,46 henkilötyövuotta. Harjoittelijoiden määrä vuoden aikana oli yhteensä 0,76 henkilötyövuotta.

Henkilöstön vakinaisuus

Vakinaisia virkamiehiä oli 418 (82 %), näistä 22 hoiti toista virkaa. Määräaikaisen henkilöstön osuus oli 94 henkilöä, joista 48 oli sijaisia ja 45 avoimen viran hoitajia tai tilapäisiä. Määräaikaisista henkilöistä naisia oli 69, miehiä 25. Määräaikaisesta henkilökunnasta syyttäjiin kuului 73 henkilöä (14,3 % henkilöstöstä), toimistohenkilökuntaan 20 ja harjoittelijoita ja työllistettyjä oli kaikkiaan 1 henkilöä. Syyttäjänvirastoissa työskentelevistä naisista 21 % työskenteli määräaikaisena. Henkilöstöstä kokoaikaisena työskenteli 494 henkeä (96,5 %), osa-aikaisena 18 (3,5 %). Osa-aikaisista 55,5 % oli miehiä, 10 henkilöä.

Valtakunnansyyttäjänviraston henkilöstöstä vakinaisia virkamiehiä oli 39, määräaikaisia ei ollut. Osa-aikaisia oli 2 henkilöä.

Henkilöstön ikä

Syyttäjänvirastoissa keski-ikä oli 46,4 vuotta. Miesten keski-ikä oli 48,5 vuotta, naisten keski-ikä 45,2 vuotta. Keski-ikä laski 0,4 vuotta edellisestä vuodesta. Vakinaisen henkilökunnan keski-ikä oli 49,6 vuotta, määräaikaisen 32,1 vuotta. Vakinaisen henkilökunnan ikä nousi 0,4 vuotta, määräaikaisten laski 0,1 vuodella.

Ikäryhmittäin henkilöstö jakaantuu ikäryhmiin 34-vuotiaat ja nuoremmat, 35-44, 45-54 ja 55 – vuotiaat ja vanhemmat. Henkilöstömäärä on laskenut ikäryhmissä, 35-44- vuotiaat ja 55 vuotiaat ja vanhemmat 10 henkilöllä. Syyttäjänvirastoissa työskentelee 73 henkilöä jotka ovat 60-vuotiaita tai vanhempia.

Valtakunnansyyttäjänvirastossa keski-ikä oli 53 vuotta (51,7). Naisten keski-ikä oli 50,9 vuotta, miesten 58,3 vuotta. Ikäryhmittäin henkilöstöstä 84 % on 45 – vuotiaita tai vanhempia ja 9 henkilöä on täyttänyt 60 - vuotta. Ikäryhmässä 35-44 - vuotiaat oli 6 henkilöä.

Palkkamenot

Syyttäjänvirastojen palkkamenot sivukuluineen olivat 32 500 000 euroa, laskua edelliseen vuoteen oli 900 000 euroa. Palkkausmenojen alenemiseen edelliseen vuoteen verrattuna vaikutti mm. henkilötyövuosien ja henkilömäärän aleneminen sekä maksettujen palkkioiden pieneneminen. Vakituisten virkamiesten palkat olivat 30 000 000 euroa, määräaikaisten palkat 1 050 000 euroa. Sijaisina toimivien palkat olivat 121 000 euroa, nousu edelliseen vuoteen oli 14 000 euroa. Vakinaisten virkamiesten palkkakulut laskivat lähes 60 000, määräaikaisten palkkakulut nousivat 802 000 eurolla. Palkkauskuluihin sisältyvät myös sivukulut. Muut palkat ja palkkiot ovat lähinnä päivystyskorvauksista suoritettuja korvauksia.

Palkkamenot Valtakunnansyyttäjänvirastossa olivat 3 226 000 euroa, palkkamenot laskivat lähes 300 000 eurolla. Palkkausmenojen laskuun vaikutti mm. huomattava henkilötyövuosien lasku, määräaikaisia henkilöitä ei ole ollut sekä maksettujen palkkioiden pienempi määrä. Vakituisten virkamiesten palkat olivat 2 833 200 euroa, määräaikaisten 121 000 euroa. Palkkioita maksettiin 135 000 euroa.

Henkilöstön vaihtuvuus

Syyttäjänvirastojen henkilökunnasta jäi eläkkeelle vuoden aikana 17 henkilöä, 35 henkilöä irtisanoutui taikka työ päättyi. Muihin valtion virastoihin taikka yksityiselle sektorille ei siirtynyt yksikään henkilö. Luvussa ei ole mukana oikeuslaitoksen sisällä virastosta toiseen siirtyneitä.

Vuosien 2015 – 2021 aikana syyttäjänvirastojen henkilökunnasta 85 henkilöä saavuttaa eläkeiän. Eläkeiän saavuttavista on syyttäjiä 47 ja toimistohenkilökuntaan kuuluvia 38. Laskennallinen eläkeikä on 65 – vuotta.

Valtakunnansyyttäjänvirastosta eläkkeelle jäi 2 henkilöä.

Vuosina 2015-2021 Valtakunnansyyttäjänvirastosta jää eläkkeelle 11 henkilöä.

Koulutus- ja sairauspoissaolot

Koulutustasoindeksi oli 6,1 syyttäjänvirastoissa ja 6,2 Valtakunnansyyttäjänvirastossa.

Syyttäjänvirastoissa henkilöstökoulutukseen osallistuttiin vuoden aikana kaikkiaan 1 615 (2 349) koulutuspäivään. Koulutuspäivien lukumäärä laski edellisestä vuodesta 734 koulutuspäivällä. Yhtä henkilötyövuotta kohden koulutusta kertyi 3,4 päivää. Virastojen välinen vaihtelu oli 0,0 – 4,6 päivää henkilötyövuotta kohden.

Henkilöstökoulutuksen kokonaismenot syyttäjänvirastoissa olivat 574 958 (812 426 vuonna 2014) euroa. Henkilöstökoulutukseen käytetyt rahat laskivat edellisestä vuodesta 237 468 eurolla.

Sairauspäiviä syyttäjänvirastoissa oli vuoden aikana yhteensä 2894 (3 106) työpäivää, sairaustapauksia oli 724 (793) ja sairauden takia poissaolleita henkilöitä kaikkiaan 265 (285). Sairauspäiviä oli henkilötyövuotta kohti 6,0 (6,2) päivää, kustannuksia henkilötyövuotta kohden aiheutui 966 (1030) euroa. Sairauspäivien määrä laski 212 työpäivää edelliseen vuoteen verrattuna. Sairauspäivien lukumäärän lasku kohdistui sekä lyhyisiin 1-3 päivää kestäviin että pitkiin yli 60 päivää kestäviin sairauspoissaoloihin, näiden lukumäärä laski yhteensä 330 päivällä. 4-60 päivää kestävien sairauspoissaolojen määrä nousi 119 päivällä. Syyttäjänvirastojen terveysprosentti (ilman sairauspoissaoloja vuoden aikana olleiden henkilöiden määrän %-osuus koko henkilöstöstä) oli 48,3 %, edellisenä vuonna luku oli 44,9 %.

Syyttäjänvirastojen sairauspäivät 2008-2015

	2008	2009	2010	2011	2012	2013	2014	2015
1-3 päivää	803	773	822	850	863	837	907	783
4-60 päivää	1 825	1 536	1 742	1605	1644	1559	1 462	1581
yli 60 päivää	1 717	1 208	1 483	618	1137	794	737	531
Yhteensä	4 345	3 517	4 047	3 073	3 644	3 190	3 106	2 895

Valtakunnansyyttäjänvirastossa sairauspäivien lukumäärä oli 125 (267), sairaustapauksia oli 51. Sairauspoissaolojen määrä laski edelliseen vuoteen verrattuna 142 työpäivää, ja erityisesti tämä näkyi pitkien sairauslomien määrän laskuna. Yli 60 päivää kestäviä sairauslomia ei ollut lainkaan vuoden aikana.

Koulutuspäiviin viraston henkilökunta osallistui 141 (173) päivää. Koulutuspäivien lukumäärä laski 32 päivällä edellisestä vuodesta.

Syyttäjälaitoksen henkilökunnan keskeisiä lukuja

Tässä kappaleessa olevat luvut ovat syyttäjänvirastojen ja Valtakunnansyyttäjänviraston keskeisiä koko henkilöstöä koskevia lukuja 31.12.2015.

Henkilöstöä oli kaikkiaan 551 henkilöä. Henkilötyövuosia koko syyttäjälaitoksessa käytettiin 513,63 ja näistä työllistettyjen ja harjoittelijoiden osuus oli 7,2 henkilötyövuotta.

Syyttäjälaitoksen henkilöstöstä syyttäjiä oli 393, muuhun henkilökuntaan kuului 158 henkilöä. Miehiä henkilöstöstä oli 194, naisten määrä oli 357, syyttäjistä 48 % oli miehiä.

Syyttäjälaitoksen henkilömäärä 31.12.2015

	mies	nainen	Yhteensä
Syyttäjät	188	205	393
muu henkilökunta	6	152	158
YHTEENSÄ	194	357	551

Vakinaisia virkamiehiä henkilökunnasta oli 457 henkilöä, näistä 28 hoiti toista virkaa. Määräaikaisena työskenteli 94 henkilöä, 17 % koko henkilökunnasta. Kokoaikaisena työskenteli 542 henkilöä, osa-aikaisena 20.

Henkilöstön keski-ikä on 46,8 vuotta, syyttäjänvirastojen henkilökunnan keski-ikä on yli 6 vuotta alhaisempi kuin Valtakunnansyyttäjänvirastossa. Koko syyttäjälaitoksen henkilökunnan keski-ikä ylittää 3,8 vuodella valtionhallinnon suositteleman 43 vuoden tason.

Syyttäjälaitoksen henkilöstön keski-ikä vuonna 2015

	Mies	Nainen	Yhteensä
Syyttäjänvirastot	48,5	45,2	46,4
VKSV	58,3	50,9	53,0
	49,1	45,6	46,8

Syyttäjälaitoksen henkilökunnasta alle 35-vuotiaita on 88 henkilöä, ja ikärakenne painottuu 45-vuotiaisiin ja vanhempiin.

Syyttäjälaitoksen henkilöstön ikärakenne ikäryhmittäin 2015

SYTTÄJÄLAITOS YHTEENSÄ	Mies	Nainen	Yhteensä	%
alle 35	25	63	88	16,0
35-44	41	90	131	23,8
45-54	59	114	173	31,5
55 ja yli	69	89	158	28,7
Yhteensä	194	356	550	100

Henkilökunnasta eläkeiän saavuttaa 96 henkilöä vuoteen 2021 mennessä, tällä hetkellä nämä henkilöt ovat 59-vuotiaita taikka vanhempia.

Syyttäjälaitoksen poissaoloista 55 % oli vuosilomapäiviä ja lomarahavapaapäiviä. Sairauspoissaoloja ml. tapaturma-poissaolot koko laitoksessa oli vuoden aikana 4438 työpäivää, tämä oli 8,5 % kaikista poissaolopäivistä.

Poissaolon syy 2015	Palkat	Päivät
01. VUOSILOMAT	3 879 319	25 083
02. YLITYÖ/TASOITUSVAPAA	322 571	2 037
03. LOMARAHAN VAIHTOVAPAA	356 394	2 276
04. SAIRAUUS/TYÖTAPATURMAT	505 026	3 976
05. KUNTOUTUS	72 966	717
06. ÄITIYS/VANHEMPAINVAPAA	222 062	6 641
07. OPINTO/TUTKIMUSVAPAA	1 790	321
08. VIRKAVAPAA MUUALLA PALV.	0	1 643
09. ASEVELVOLLISUUS/SIV.PALV./	1 878	10
10. OSA-AIKATYÖMUODOT	0	1 664
11. MUUT SYYT	132 896	3 981
12. KOULUTUS	290 337	1 756
YHTEENSÄ	5 785 239	50 106

Vakansseja syyttäjälaitoksessa oli vuoden vaihteessa 519 (521). Näistä 38 (39) vakanssia oli Valtakunnansyyttäjänvirastossa ja 481 (482) syyttäjänvirastoissa.

3 Henkilöstö

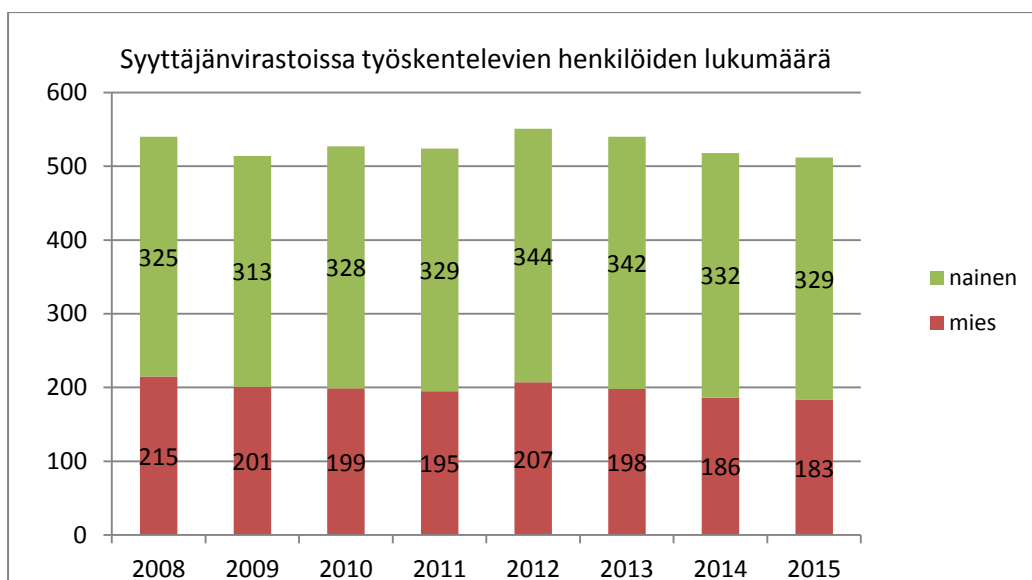
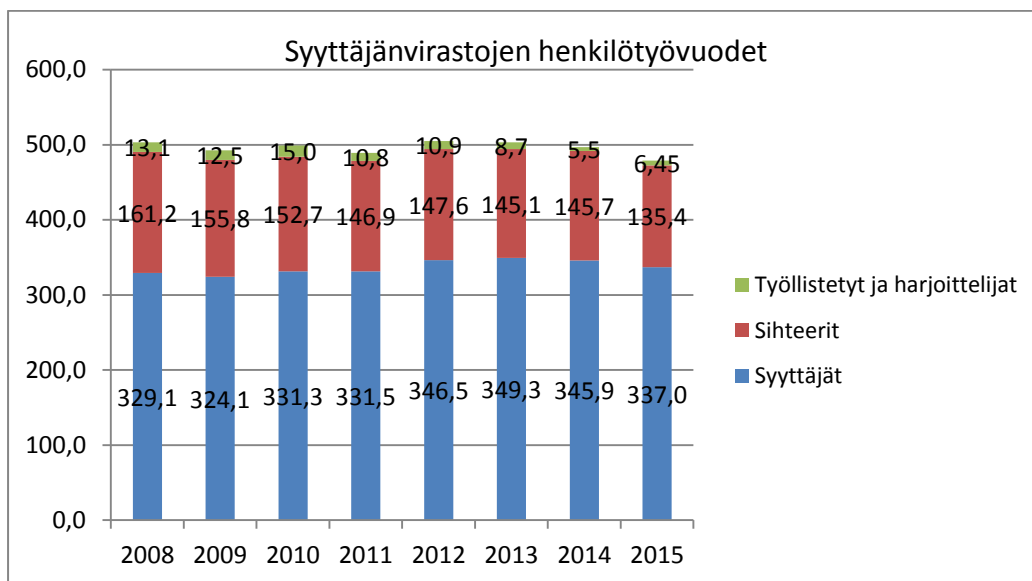
Henkilöstön lukumäärätieto kuvaa tilannetta joulukuun viimeisenä päivänä. Henkilöstön lukumäärällä tarkoitetaan organisaatiossa päätoimisessa palvelussuhteessa olevien koko – ja osa-aikaisten lukumäärää, mukaan lukien työllisyystöntekijät, harjoittelijat ja oppisopimussuhteiset. Lukumäärää tarkasteltaessa ei ole merkitystä sillä, mistä henkilön palkkaus rahoitetaan. Lukumäärätiedossa ovat mukana kaikki henkilöt, joilla on ollut voimassaoleva palvelujakso Primassa 31.12, vaikka henkilö olisikin virkavapaalla tai muutoin poissa.

Käsitteellä henkilötyövuosi tarkoitetaan säännöllistä normaalia vuosityöaika, johon ei lasketa ylitoita tms. normaalin työajan ylittävää työaika. Käsite henkilötyövuosi on vuosittain yhtenäisenä pysyvä käsite henkilöstöpanokselle, johon ei vaikuta esim. koko – ja osa-aikaisten palvelussuhteessa tai vuoden sisällä palvelussuhteen kestossa tapahtuneet muutokset. Yhden kokoaikaisen henkilön henkilötyövuoden määrä on aina enintään yksi. Osa-aikaisen henkilön työvuosi on esim. jos henkilö tekee 75 % työajasta, henkilötyövuosina vastaavasti 0,75 henkilötyövuotta. Esimerkiksi palkallinen tai osapalkkainen sairausloma ei pienennä henkilötyövuotta.

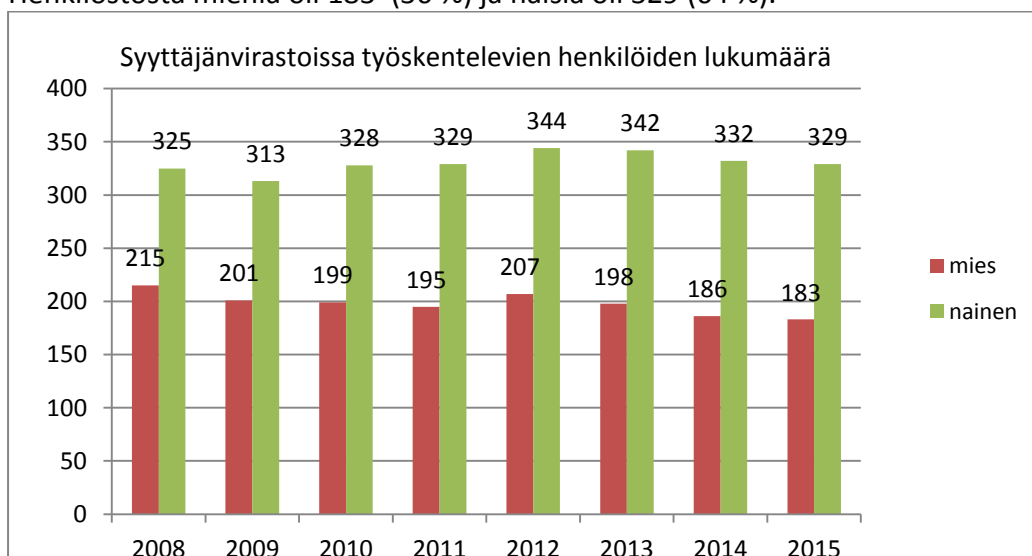
3.1 Henkilöstön kokonaismäärä

3.1.1 Kokonaismäärä syyttäjänvirastoissa

Henkilöstön kokonaismäärä syyttäjänvirastoissa 31.12.2015 oli 512 henkeä. Syyttäjiä henkilöstöstä oli 371, toimistohenkilökuntaan kuului 141 henkeä (mukaan lukien harjoittelijat ja työllisyystöntekijät yhteensä 1). Henkilötyövuosia syyttäjänvirastoissa käytettiin yhteensä 478,83 henkilötyövuotta (mukaanlukien työllistetyt ja korkeakouluharjoittelijat). Jos työllistettyjä ja harjoittelijoita ei lasketa mukaan henkilötyövuosia kului kaikkiaan 472,38 henkilötyövuotta.



Henkilöstöstä miehiä oli 183 (36 %) ja naisia oli 329 (64 %).

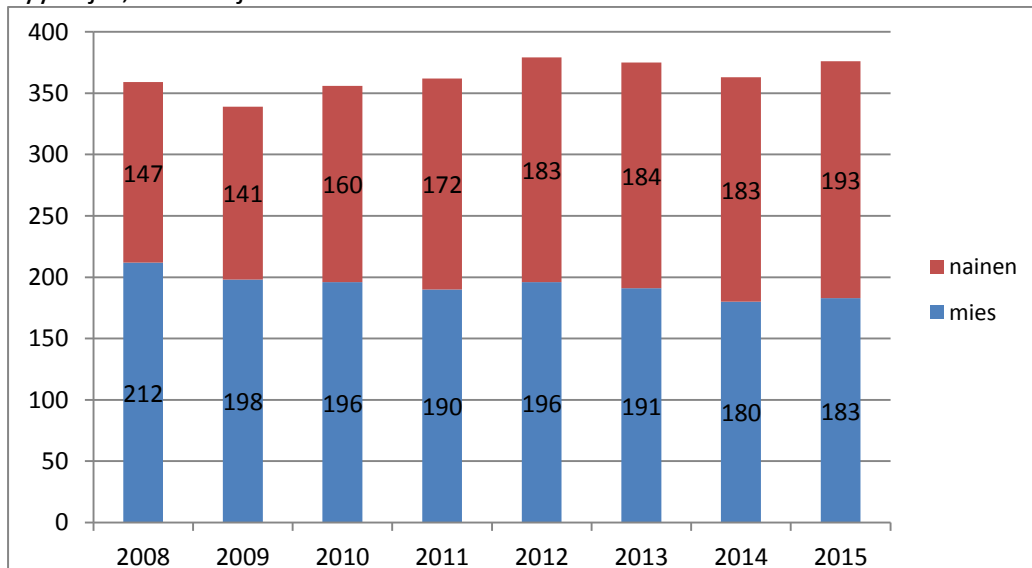


Henkilöiden lukumäärät, miesten ja naisten lukumäärät syyttäjänvirastoittain 31.12.2015

2015					
Syyttäjänvirasto	Mies		Nainen		Yhteensä Lkm
	Lkm	%	Lkm	%	
HELSINKI	33	38,8	52	61,2	85
LÄNSI-UUSIMAA	13	28,9	32	71,1	45
ITÄ-UUSIMAA	12	21,8	43	78,2	55
SALPAUSSELKÄ	22	37,3	37	62,7	59
LÄNSI-SUOMI	25	43,9	32	56,1	57
PIRKANMAA	21	32,3	44	67,7	65
POHJANMAA	12	37,5	20	62,5	32
ITÄ-SUOMI	24	53,3	21	46,7	45
OULU	15	35,7	27	64,3	42
LAPPI	4	17,4	19	82,6	23
AHVENANMAA	2	50,0	2	50,0	4
Yhteensä	183	35,7	329	64,3	512

Syyttäjänvirastojen henkilömäärä laski kuudella henkilöllä. Syyttäjiä oli 10 enemmän ja toimistohenkilökuntaa 14 vähemmän. Vuodenvaihteessa virastoissa työskennellyt yksi työllistetty nostavat vuodenvaihteen lukua. Ilman harjoittelijoita ja työllistettyjä toimistohenkilökunnan lukumäärä vuodenvaihteessa oli 15 vähemmän kuin edellisellä vuonna.

Syyttäjät, miehet ja naiset 2008-2015

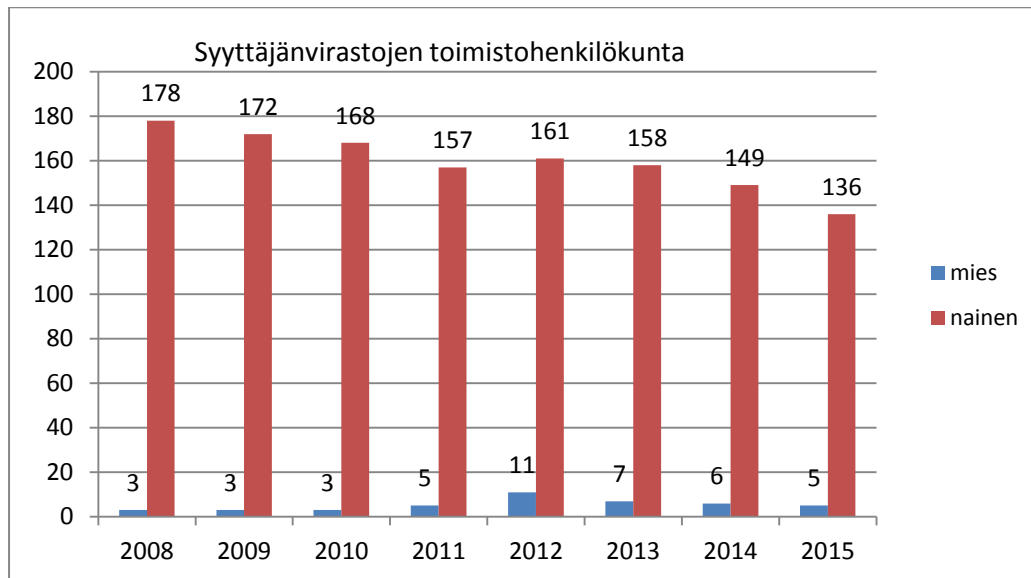


Miesten osuus syyttäjistä on 48 % ja naisten 52 %. Naisten osuus syyttäjistä on lukumääräisesti korkeimmalla tasolla ja naisten määrä syyttäjistä on toista kertaa suurempi kuin miesten määrä. Lapissa on prosentuaalisesti ja Helsingissä lukumääräisesti eniten naissyyttäjiä. Kaikissa syyttäjänvirastoissa, myös Ahvenanmaalla, työskenteli naissyyttäjiä vuonna 2015. Yhdeksässä syyttäjänvirastossa naissyyttäjien osuus on vähintään 40 %. Toimistohenkilökunta on pääosin naisvaltaista, henkilöstöstä 5 on miehiä.

Syyttäjien lukumäärä virastoittain 31.12.2015

	Mies		Nainen		Yhteensä	
	Lkm	%	Lkm	%	Lkm	%
HELSINKI	30	46,9	34	53,1	64	17,3
LÄNSI-UUSIMAA	11	37,9	18	62,1	29	7,8
ITÄ-UUSIMAA	12	30,8	27	69,2	39	10,5
SALPAUSSELKÄ	22	50,0	22	50,0	44	11,9
LÄNSI-SUOMI	25	59,5	17	40,5	42	11,3
SISÄ-SUOMI	21	42,9	28	57,1	49	13,2
POHJANMAA	12	54,5	10	45,5	22	5,9
ITÄ-SUOMI	24	72,7	9	27,3	33	8,9
OULU	15	50,0	15	50,0	30	8,1
LAPPI	4	25,0	12	75,0	16	4,3
AHVENANMAA	2	66,7	1	33,3	3	0,8
Yhteensä	178	48,0	193	52,0	371	100

Toimistohenkilökunta 2008-2015



Harjoittelijoiden ja työllistettyjen henkilötyövuodet syyttäjänvirastoissa 2008-2015

	2008	2009	2010	2011	2012	2013	2014	2015
HELSINKI	1,9	1,9	2,6	1,5	2,2	3,0	0,4	0,5
LÄNSI-UUSIMAA	0,6	0,7	0,8	0,9	1,7	0,8	0,3	0,2
ITÄ-UUSIMAA	1,0	1,0	1,2	1,4	2,3	0,8	0,3	0,3
KANTA-HÄME	1,8	0,6			0,5			
SALPAUSSELKÄ/PÄIJÄT-HÄME		0,3	0,3				0,5	0,5
KAAKKOIS-SUOMI	0,6	0,5	0,6				0,3	
LÄNSI-SUOMI/ VARSINAIS-SUOMI	0,5	0,3	0,5	0,8				0,8
PIRKANMAA	0,5	0,5	0,8	0,8	0,5	0,8	0,8	0,8
SATAKUNTA		0,3	0,3					
POHJANMAA	3,7	3,4	3,3	1,6	0,8	0,5	0,5	0,5
KESKI-SUOMI	0,9	0,5	2,1	1,0	0,7	1,3		
ITÄ-SUOMI	0,3	1,4	1,0	0,5	0,5	0,3	0,8	0,8
OULU	1,0	1,0	1,5	1,7	1,5	1,3	0,8	0,7
LAPPI	0,3	0,4	0,3	0,6	0,3		0,3	0,5
AHVENANMAA								
YHTEENSÄ	13,1	12,5	15,0	10,8	10,9	8,7	4,6	5,4

Syyttäjänvirastoissa työskenteli vuonna 2015 korkeakouluharjoittelijoita ja työllistettyjä 6,45 henkilötyövuoden verran. Lukumäärä nousi edellisen vuoden tasolta.

Henkilötyövuodet nimikkeittäin 31.12.2013-2015

Nimikkeet yhteensä	2013	2014	2015
apulaissyöttäjä	7,8	8,7	8,7
hallintosihteeri	11,0	9,0	9,0
harjoittelija	4,3	1,1	0,7
henkilöstösihteeri	1,0	1,0	1,0
johtava kihlakunnansyöttäjä	12,0	10,0	10,0
johtava maakunnansyöttäjä	1,0	1,0	1,0
kihlakunnansyöttäjä	326,5	324,8	316,5
korkeakouluharjoittelija	1,8	3,5	4,8
maakunnansyöttäjä	2,0	2,0	1,8
osastosihteeri	9,5		
syyttäjänsihteeri	0,9	136,0	125,4
toimistosihteeri	125,3		
virastomestari			
YHTEENSÄ	503,1	497,1	478,8

1.1.2014 toimisto- ja osastosihteerin nimikkeet lakkautettiin ja tilalle perustettiin syyttäjänsihteeri-nimike.

Syyttäjänvirastot rekrytoivat uusia syyttäjiä tarpeidensa mukaan kuuden kuukauden apulaissyöttäjän määräaikaiseen virkasuhteeseen. Tänä aikana apulaissyöttäjä suorittaa Syyttäjän startti-koulutusohjelman.

Vakansseja syyttäjänvirastoissa oli vuodenvaihteessa kaikkiaan 481. Viroista 347 oli syyttäjän vakansseja ja 134 toimistohenkilökunnan vakansseja. Vuoden 2016 aikana perustettiin 6 ja lakkautettiin 1 kihlakunnansyöttäjän virka. Syyttäjänsihteerin virkoja lakkautettiin kahdeksan virkaa.

Syyttäjänvirasto	1.1.2015			1.1.2016		
	Syyttäjät	Toimisto	kaikki	Syyttäjät	Toimisto	kaikki
Helsinki	62	20	82	61	20	81
Länsi-Uusimaa	27	10	37	27	10	37
Itä-Uusimaa	37	13	50	41	12	53
Salpausselkä	39	17	56	39	15	54
Länsi-Suomi	41	16	57	41	16	57
Sisä-Suomi	40	17	57	42	17	59
Pohjanmaa	22	12	34	22	12	34
Itä-Suomi	31	15	46	31	12	43
Oulu	27	12	39	27	12	39
Lappi	14	7	21	14	7	21
Ahvenanmaa	2	1	3	2	1	3
YHTEENSÄ	342	140	482	347	134	481

Syyttäjänvirastojen palkkakulut tilinpäätöksen mukaan 2009 – 2015

Palkat sivukuluineen	TP 2009	TP 2010	TP 2011	TP 2012	TP 2013	TP 2014	TP 2015
Vakinaisten virkamiesten palkat	27 417 357	27 904 821	28 559 861	29 816 637	30 378 190	30 200 209	30 140 516
Sijaisina toimivat määräaikaiset.	220 179	295 179	134 553	217 533	149 858	107 060	121 646
Määräaikaiset	329 358	1 280 609	1 451 643	1 402 406	1 663 813	1 853 384	1 050 529
Lisä- ja ylityökorvaukset	169	-286	0	56	3 609	852	
Lomarahat	1 044 217	1 055 645	1 143 531	1 180 382	1 473 571	1 449 010	1 465 568
Työsuhdepalkat	4 916						
Muut palkat ja palkkiot	142 366	146 932	145 831	125 741	160 003	167 816	159 337
Sair.vak.lain mukaiset palautukset	-310 126	-321 120	-376 147	-388 715	-311 019	-305 482	-380 390
Yhteensä	28 848 436	30 361 780	31 059 271	33 448 884	33 518 026	33 472 849	32 557 205

Palkkauskuluihin sisältyvät myös sivukulut. Syyttäjänvirastojen palkkamenot sivukuluineen olivat yli 32 500 000 euroa, laskua edelliseen vuoteen oli 900 000 euroa. Vakinaisten virkamiesten palkkakulut laskivat lähes 60 000 euroa, määräaikaisten palkkakulut nousivat 800 000 euroa. Sijaisina toimivien määräaikaisten palkkakulut nousivat 14 000 euroa. Muut palkat ja palkkiot ovat lähinnä päivystyskorvauksia. Palkkioiden maksuperusteet muuttuivat ja tällä oli vaikutusta maksettuihin palkkioihin.

3.1.2 Kokonaismäärä Valtakunnansyyttäjänvirastossa

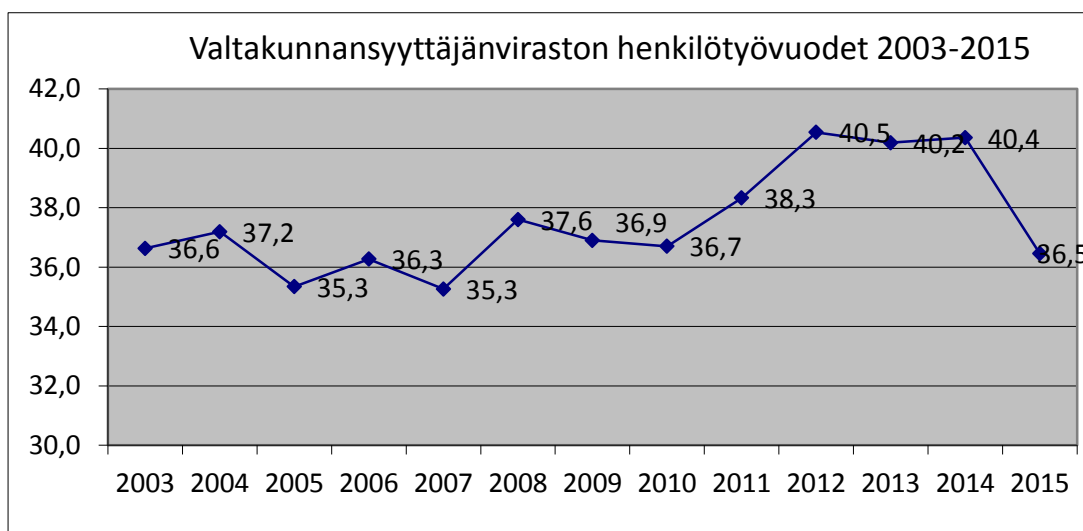
Valtakunnansyyttäjänviraston henkilöstön kokonaismäärä vuonna 2015 oli 39 henkilöä. Miehiä henkilöstöstä oli 11 ja naisia 28. Henkilöstöstä oli vuoden vaihteessa 6 henkilöä virkavapaalla sekä yksi valtiosyyttäjä työskentelemässä Eurojustissa.

Henkilötyövuosia käytettiin kaikkiaan 36,46, ilman harjoittelijoita luku oli 36,0. Henkilötyövuosien määrä oli samalla tasolla kuin vuosina 2008 ja 2010.

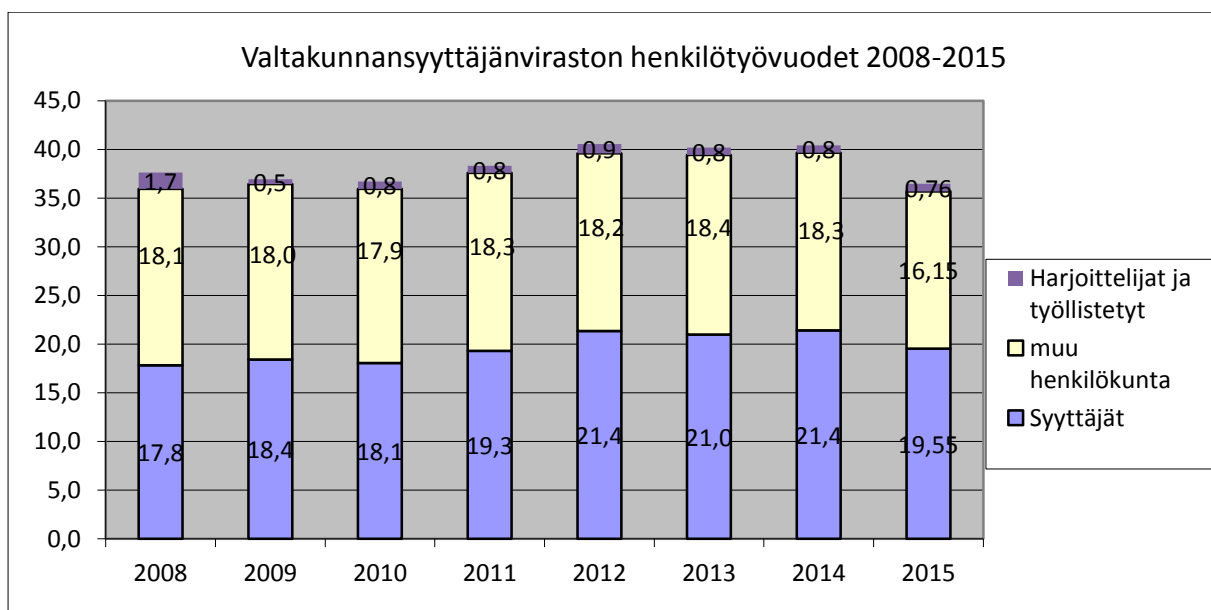
Vakansseja Valtakunnansyyttäjänvirastossa on 38, vuoden aikana ei tapahtunut muutoksia vakanssien lukumäärässä.

Henkilöiden lukumäärä ja henkilötyövuodet 31.12.2008- 2015

	Mies		Nainen		Yhteensä		HTV:t kaikki	HTV:t (pois työll ja harj)
	Lkm	%	Lkm	%	Lkm	%		
2015	11	28,2	28	71,8	39	100	36,5	35,7
2014	14	32,6	29	67,4	43	100	40,4	39,6
2013	14	34,1	27	65,9	41	100	40,2	39,4
2012	15	35,7	27	64,3	42	100	40,5	39,6
2011	14	32,6	29	67,4	43	100	38,3	37,6
2010	15	35,7	27	64,3	42	100	36,7	36,0
2009	12	31,6	26	68,4	38	100	37,0	36,5
2008	15	36,6	26	63,4	41	100	37,6	36,0



Henkilöstöryhmiin jaettuna syyttäjät käyttivät henkilötyövuosia 19,55 ja muu henkilökunta 16,5 htv:tä. Harjoittelijoita oli 0,76 htv:tä. Syyttäjiin lasketaan valtakunnansyyttäjä, apulaisvaltakunnansyyttäjä, valtiosyyttäjät, neuvottelevat virkamiehet, kihlakunnansyyttäjät, lakimies sekä syyttäjän tehtävissä toimiva ylitarkastaja.



Vakinaisten virkamiesten palkkakulut ovat laskeneet 244 000 eurolla. Sijaisina toimivien ja määräaikaisten palkkakulut laskivat lähes 9 000 euroa. Sijaisten ja määräaikaisten palkkasumma muodostuu mm korkeakouluharjoittelijoista ja Eurojust- valtiosyyttäjän palkkauksesta. Muut palkat ja palkkiot sisältävät mm. kouluttajille maksettuja koulutuspalkkioita sekä Eurojust-päivystyksestä maksettuja päivystyspalkkioita. Palkkioista puolet muodostuu näistä Eurojust-palkkioista.

Valtakunnansyyttäjänviraston palkkakulut tilinpäätöksen mukaan 2009 - 2015

Palkat sivukuluineen	2009	2010	2011	2012	2013	2014	2015
Vakinaisten virkam.palkat	2 469 416	2 448 467	2 643 654	2 889 674	3 000 292	3 078 079	2 833 235
Sijaisina toim. määräaikaiset		43 455	13 778	5 962	7 257	0	0
Muut määräaikaiset	96 770	121 715	167 034	155 709	112 981	129 802	121 070
Lomarahat	82 865	82 251	107 930	114 879	136 669	156 866	143741
Lisä- ja ylityökorvaukset	3 052	2 336	599	108	619	0	258
Muut palkat ja palkkiot	45 044	40 840	100 285	142 599	224 420	195 164	135 362
Sairausvak.lain muk.palautukset	-5 904	-27 257	-61 742	-23 403	-27 386	-32 269	- 6 806
Yhteensä	2 691 243	2 711 809	2 971 538	3 285 528	3 454 852	3 527 641	3 226 860

3.2 Vakinaiset ja määräaikaiset virkasuhteet

3.2.1 Vakinaiset ja määräaikaiset virkasuhteet syyttäjänvirastoissa

Vuonna 2015 henkilöstöstä vakinaisia virkamiehiä oli 418 (taulukossa rivit vapautettu omista tehtävistä ja vakinaiset yhteensä), eli 81,6 (85,3) %. Näistä 22 (17) henkilöä hoiti toista virkaa. Määräaikaisia henkilöstöstä oli 94 (76) henkilöä, 18,4 (14,7) % henkilöstöstä. Määräaikaisista oli naisia 68, 72,3% ja miehiä 25, 26,6. Syyttäjänvirastoissa työskentelevistä naisista 21 % työskenteli määräaikaisessa palvelussuhteessa, miesten vastaava luku oli 14 %. Vuonna 2014 vastaavat luvut olivat seuraavat: naisista 16 % työskenteli määräaikaisessa palvelussuhteessa, miesten vastaava luku oli 13 %.

Palvelujakson tyyppi syyttäjänvirastoissa 31.12.2013 – 2015

Syyttäjänvirastot	2013			2014			2015		
	Mies	Nainen	Yhteensä	Mies	Nainen	Yhteensä	Mies	Nainen	Yhteensä
VAPAUTETTU OMISTA TEHTÄVISTÄ	11	22	33	5	12	17	9	13	22
VAKINAINEN	163	261	424	157	268	425	149	247	396
SIJAINEN	11	31	42	10	25	35	13	35	48
AVOIMEN VIR.H./TILAP./VARAH.	13	28	41	14	27	41	12	34	46
Yhteensä	198	342	540	186	332	518	183	329	512

Vuonna 2015 vakinaisten virkamiesten määrä oli matalampi kuin edellisinä vuosina. Vakinaisten virkamiesten lukumäärä on laskenut vuodesta 2013 kaikkiaan 39:llä, henkilöstön kokonaislukumääräkin on laskenut 28:lla.

3.2.2 Vakinaiset ja määräaikaiset virkasuhteet Valtakunnansyyttäjänvirastossa

Valtakunnansyyttäjänviraston henkilöstöstä vakinaisia virkamiehiä oli 33 (taulukossa rivit vapautettu omista tehtävistä ja vakinaiset yhteensä). Määräaikaisia virkamiehiä virastossa ei ollut vuoden vaihteessa. Määräaikaisella virkamiehellä ei siis ole taustavirkaa VKSV:ssä tai syyttäjänvirastoissa.

Palvelujakson tyyppi Valtakunnansyyttäjänvirastossa 31.12.2013 – 2015

Palvelujakson tyyppi	2013			2014			2015		
	Mies	Nainen	Yhteensä	Mies	Nainen	Yhteensä	Mies	Nainen	Yhteensä
VAPAUTETTU OMISTA TEHTÄVISTÄ	3	3	6	3	3	6	2	4	6
VAKINAINEN	11	24	35	11	25	36	9	24	33
SIJAINEN			0		1	1			0
AVOIMEN VIR.H/TILAP./VARAH.			0			0			0
Yhteensä	14	27	41	14	29	43	11	28	39

3.3 Henkilöstön vaihtuvuus

Valtionhallinnon henkilöstön vaihtuvuustiedot koskevat vaihtuvuutta koko vuoden aikana. Vaihtuvuuden käsitteitä ovat lähtövaihtuvuus ja tulovaihtuvuus.

Lähtövaihtuvuuteen henkilö luetaan silloin kun, hän vaihtaa valtion sisällä virastoa tai laitosta (sisäinen lähtövaihtuvuus) tai, kun hän lähtee budjettitalouden ulkopuolisen työnantajan palvelukseen (ulkoinen lähtövaihtuvuus).

Tulovaihtuvuuteen henkilö luetaan silloin, kun hän vaihtaa valtion sisällä virastoa tai laitosta (sisäinen tulovaihtuvuus) tai, kun hän siirtyy valtionhallinnon palvelukseen esim. muun työnantajan palveluksesta, lomautukselta tai tulee ensimmäistä kertaa työelämään (ulkoinen tulovaihtuvuus). Vaihtuvuusluvuissa ei ole otettu mukaan oikeuslaitoksen sisäistä vaihtuvuutta.

Osa määräaikaisista on vaihtuvuustilastossa kahteen kertaan, koska järjestelmä laskee vaihtuvuudeksi yli päivän mittaiset katkot virkasuhteessa.

Keskimääräinen henkilöluku on laskettu kuukausittaisten henkilömäärien keskiarvona.

3.3.1 Vaihtuvuus syyttäjänvirastoissa

Vakinaisen henkilökunnan ulkoinen lähtövaihtuvuus vuonna 2015 oli 4,9 % (vaihtuvuus syyttäjälaitoksen ulkopuolelle), sisäinen lähtövaihtuvuus 0 %.

Vakinaisen henkilöstön vaihtuvuuslukuun 56 sisältyvät myös eläkkeelle jääneet henkilöt, muuhun valtion virastoon tai yksityiselle sektorille siirtyneet sekä kuolleet henkilöt. Vanhuuseläkkeelle jäi kaikkiaan 14 henkilöä, muille eläkkeille (varhennettu vanhuuseläke, työkyvyttömyyseläke) kolme henkilöä.

Syyttäjänvirastojen määräaikaisesta henkilökunnasta (36) henkilöllä työ päättyi tai henkilö irtisanoutui, lukuun sisältyvät harjoittelijat ja työllistetyt. Muuhun valtion virastoon tai laitokseen ei siirtynyt yksikään henkilö. Myöskään yksityiselle sektorille ei vuoden aikana siirtynyt yksikään henkilö. Luvun pienuuteen vaikuttaa se, että kaikille lähteneille henkilöille ei ole tallennettu järjestelmään lähtösyitä.

Henkilöstön vaihtuvuus 1.1-31.12.2015

	Alkaneet palvelujaksot		Päätyneet palvelujaksot		Keskim. henkil.	Vaihtuvuus %	
	Sis	Ulk	Sis	Ulk		Sis	Ulk
1.Vakinaiset		1,00		20	429,46		4,89
2.Määräaikaiset		62		36	81,46		120,31
Yhteensä		63,00		56	510,92		125,20

Henkilöstön vaihtuvuus 1.1-31.12.2014

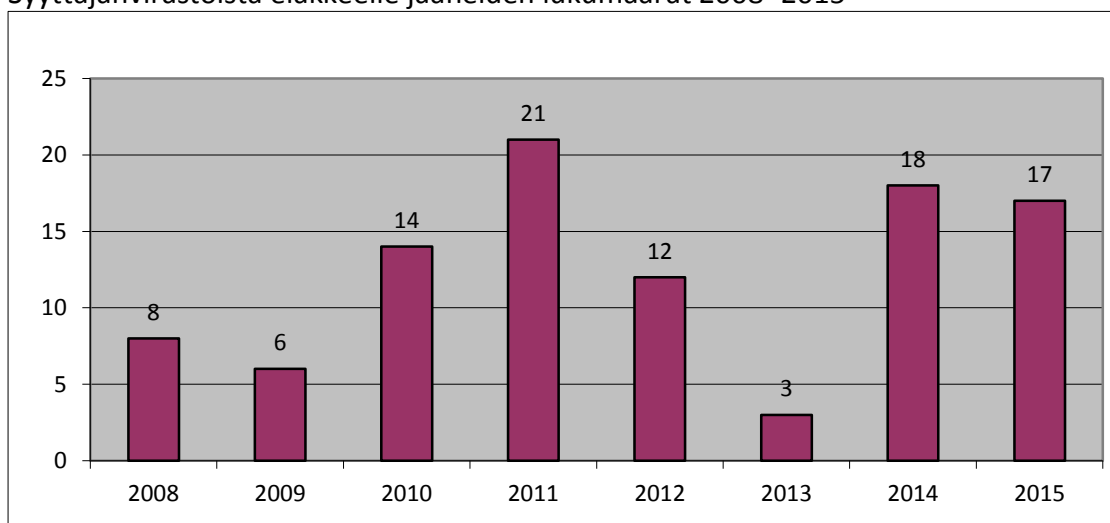
Palvelujakson tyyppi	Alkaneet palvelujaksot		Päätyneet palvelujaksot		Keskim. henkil.	Vaihtuvuus %	
	Sis	Ulk	Sis	Ulk		Sis	Ulk
1.Vakinaiset				20	449,50		4,4 %
2.Määräaikaiset		51		46	84,5		114,8 %
Yhteensä		51		66	534		21,9 %

Vaihtuvuus syyttäjänvirastoissa	2008	2009	2010	2011	2012	2013	2014	2015
eläkkeelle jääneet	8	6	14	21	12	3	18	17
irtisanoutuneet	41	52	16	29	25	38	28	35
muu valtion virasto tai laitos	3	1	3					
yksityisen palvelukseen siirtyneet				1		1		
kuolleet	0	2				1		1
palvelussuhde jatkuu			4	1	1	3	4	3
Yhteensä	52	61	37	52	38	46	50	56

Vaihtuvuusluvuissa irtisanoutuneissa ei ole mukana harjoittelijoiden ja työllistettyjen päätyneitä palvelussuhteita.

Vaihtuvuusluvuissa ei ole myöskään mukana syyttäjälaitoksen tai oikeuslaitoksen sisäistä vaihtuvuutta.

Syyttäjänvirastoista eläkkeelle jääneiden lukumäärät 2008 -2015



3.3.2 Vaihtuvuus Valtakunnansyyttäjänvirastossa

Viraston vakinaisen henkilökunnan ulkoinen lähtövaihtuvuus vuonna 2015 oli 5,14 % . Ulkoiseen vaihtuvuuslukuun 6 sisältyvät muuhun valtion virastoon tai yksityiselle siirtyneet (0), harjoittelijat (4 jaksoa). Eläkkeelle virastosta jäi kaksi (kaksi) henkilöä vuoden aikana.

Virastossa ei vuoden aikana täytetty vakinaisia virkoja, tämä näkyy tyhjänä rivillä alkaneet palvelujaksot sisäinen ja ulkoinen. Päätyneissä ulkoisissa palvelujaksoissa näkyy kaksi eläkkeelle siirtynyttä henkilöä, muihin virastoihin ei henkilökunta siirtynyt vuoden aikana.

Määräaikaisen henkilökunnan alkaneissa palvelujaksoissa on mukana vain harjoittelijoiden 4 jaksoa.

2015	Alkaneet palvelujaksot		Päätyneet palvelujaksot		Keskim. henkil.	Vaihtuvuus %	
	Sis	Ulk	Sis	Ulk		Sis	Ulk
1.Vakinaiset					2	38,92	5,14 %
2.Määräaikaiset		4			4	2,67	299,07 %
Yhteensä		4			6	41,59	304,20 %

2014	Alkaneet palvelujaksot		Päätyneet palvelujaksot		Keskim. Henkil.	Vaihtuvuus %	
	Sis	Ulk	Sis	Ulk		Sis	Ulk
1. Vakinaiset		2		2	42,1		9,5
2. Määräaikaiset		7		5	2,5		468,3
Yhteensä	0	9	0	7	44,7	0	35,8

	2008	2009	2010	2011	2012	2013	2014	2015
eläkkeelle jääneet	1	2	1	1		3	2	2
irtisanoutuneet			2	1				1
muu valtion virasto tai laitos		1		1	1	1		
yksityisen palvelukseen siirtyneet								
kuolleet								
palvelussuhde jatkuu								
Yhteensä	1	3	3	3	1	4	2	3

Luvuissa ei ole mukana harjoittelijoita.



3.4 Koko – ja osa-aikaisuus

3.4.1 Koko – ja osa-aikaisuus syyttäjänvirastoissa

Henkilöstöstä kokoaikaisia vuonna 2015 oli 494 henkilöä. Osa-aikaisia oli 18, joista 8 oli naisia ja 10 miehiä. Osa-aikaisten henkilöiden lukumäärä nousi yhdellä edellisestä vuodesta, ja oli samalla tasolla kuin vuonna 2010. Osa-aikaiset olivat joko syyttäjiin tai toimistohenkilökuntaan kuuluvia, kaikki harjoittelijat ja työllistetyt olivat kokoaikaisia. Osa-aikaisten lukumäärä sisältää sellaisten

henkilöiden lukumäärän, joilla on palvelujaksolla osa-aikaisuus esim. osa-aikaeläkkeen vuoksi. Lukumäärässä ei siten ole mukana mm. osittaisella hoitovapaalla olevia henkilöitä, koska tämä tieto viedään poissaolojen kautta palkanmaksuun. Sama määrittely koskee kaikkia oikeushallinnossa työskenteleviä. Vuonna 2015 merkintätapaa on muutettu siten, että henkilölle tallennetaan osa-aikainen poissaolo. Tämän vaikutus raportointiin ja puutteisiin raportoinnissa on havaittu vasta vuoden 2016 puolella, eikä korjauksia ole pystytty raportointiin tekemään.

	2013				2014				2015			
	Mies	Nainen	Yhteensä	%	Mies	Nainen	Yhteensä	%	Mies	Nainen	Yhteensä	%
KOKOAIKAISSET	186	325	511	94,6	176	325	501	96,7	173	321	494	96,5
OSA-AIKAISSET	12	17	29	5,4	10	7	17	3,3	10	8	18	3,5
Yhteensä	198	342	540	100	186	332	518	100	183	329	512	100

3.4.2 Koko – ja osa-aikaisuus Valtakunnansyyttäjänvirastossa

Valtakunnansyyttäjänviraston henkilöstöstä oli kokoaikaisia 37, osa-aikaisena työskenteli 2 henkilöä. Vuonna 2007 osa-aikaisia ei ollut lainkaan, muina vuosina osa-aikaisia on ollut 2-4 henkilöä.

Koko/osa-aikaisuus 31.12.2013- 2015

Koko/osapäiväisyys	2013			2014			2015		
	Mies	Nainen	Yhteensä	Mies	Nainen	Yhteensä	Mies	Nainen	Yhteensä
KOKOAIKAISSET	13	26	39	12	28	40	10	27	37
OSA-AIKAISSET	1	1	2	2	1	3	1	1	2
Yhteensä	14	27	41	14	29	43	11	28	39

3.5 Henkilöstöryhmät

3.5.1 Henkilöstöryhmät syyttäjänvirastoissa

Henkilöstöryhmät määriteltiin organisaatiouudistuksen yhteydessä uudelleen. Johtoon on kirjattu 11 henkeä, johtavat kihlakunnansyyttäjät ja johtava maakunnansyyttäjä. Asiantuntijoihin ovat kihlakunnansyyttäjät ja toimeenpaneviin töihin kuuluu koko toimistohenkilökunta.

henkilöstöryhmä	2014						2015					
	Mies lkm	%	Nainen lkm	%	Yhteensä lkm	%	Mies lkm	%	Nainen lkm	%	Yhteensä lkm	%
JOHTOTASO	9	1,7	2	0,4	11	2,1	9	1,8	2	0,4	11	2,1
ASiantuntija	171	33,0	181	34,9	352	68,0	169	33,0	192	37,5	361	70,5
TOIMEENPANEVA	6	1,2	149	28,8	155	29,9	5	1,0	135	26,4	140	27,3
Yhteensä	186	35,9	332	64,1	518	100	183	35,7	329	64,3	512	100

Henkilöstön rakenne nimikkeittäin 31.12.2013 - 2015

	2013			2014			2015		
	Mies	Nainen	yhteensä	Mies	Nainen	yhteensä	Mies	Nainen	yhteensä
johtava kihlakunnansyyttäjä	11	2	13	9	2	11	10	2	12
kihlakunnansyyttäjä	177	176	353	169	180	349	165	180	345
apulaissyttäjä	3	6	9	2	1	3	3	12	15
SYTTÄJIÄ YHTEENSÄ	191	184	375	180	183	363	178	194	372
hallintosihteeri		13	13		10	10		10	10
osastosihteeri		10	10			0			0
syyttäjäsihteeri	2	3	5	6	138	144	5	125	130
toimistosihteeri	5	132	137			0			0
virastomestari			0			0			0
harjoittelija			0		1	1			0
MUU HENKILÖKUNTA YHTEENSÄ	7	158	165	6	149	155	5	135	140
Yhteensä	198	342	540	186	332	518	183	329	512

Syyttäjänvirastojen johto on hyvin miesvaltaista. Aiemmin myös syyttäjistä yli puolet on ollut miehiä, vuonna 2014 kuitenkin ensimmäistä kertaa syyttäjistä enemmistö on naisia ja vuonna 2015 eroa on jo 15 henkilön verran. Vuonna 2010 apulaissyttäjien vakanssit lakkautettiin ja tilalle perustettiin kihlakunnansyyttäjän virkoja. Apulaissyttäjän nimikkeellä toimivat syyttäjät ovat syyttäjiä, jolla ei ole riittävää syyttäjän- tai tuomarikokemusta, ja heidät on nimitetty aluksi kuuden kuukauden pituiseen apulaissyttäjän määräaikaiseen virkasuhteeseen. Toimistohenkilökunta taas on pääosin naisvaltaista. Vuoden 2013 lopulla perustettiin syyttäjäsihteeri- nimike toimisto – ja osastosihteeri nimikkeiden tilalle. Syyttäjäsihteeri nimikettä käytetään myös määräaikaisten henkilöiden nimikkeissä. Nimikettä käytetään myös silloin, kun palkataan oikeustieteen ylioppilas toimistotehtäviin.

3.5.2 Henkilöstöryhmät Valtakunnansyyttäjänvirastossa

Valtakunnansyyttäjänviraston henkilöstöryhmät on luokiteltu eri tavalla kuin syyttäjänvirastoissa.

Henkilöstöryhmät on luokiteltu seuraavasti: johtoon kuuluvat virastojen ja laitosten johtajat. Esimiehiin luetaan sellaiset johto-, työnjohto – ja esimiestyöt, joissa työnjohtamiseen ja esimiestehtävien osuus työajasta on puolet. Asiantuntijoihin kuuluvat virat ja tehtävät, joissa käytetään virkamiesvaltaa tai tehdään vaativia asiantuntijatyöitä, johto- ja esimiestöiden osuus on alle puolet kokonaistyöajasta. Toimeenpaneviin töihin kuuluvat sellaiset työt, joissa valtaosa töistä tehdään annettujen ohjeiden tai toimeksiantojen perusteella ja tehtäviin ei sisälly esimies – ja johtamistehtäviä tai niitä sisältyy vain jonkin verran (määrittely Valtion työmarkkinalaitoksen VPL-luokituksesta).

Valtakunnansyyttäjänviraston johto on miesvaltainen. Asiantuntijoista enemmistö on naisia.

Valtakunnansyyttäjänvirasto Henkilöstöryhmä	2013			2014			2015		
	Mies	Nainen	Yhteensä	Mies	Nainen	Yhteensä	Mies	Nainen	Yhteensä
JOHTO	2		2	2		2	2		2
ESIMIEHET	3	1	4	3	1	4	2	2	4
ASiantuntijatyöt	8	19	27	8	23	31	6	20	26
TOIMEENPANEVAT TYÖT	1	7	8	1	5	6	1	6	7
Yhteensä	14	27	41	14	29	43	11	28	39

Valtakunnansyyttäjänviraston henkilöstö vuosina 2013-2015, syyttäjät eriteltynä erikseen. Syyttäjiin on tässä luettu mukaan valtiosyyttäjät, kihlakunnansyyttäjät, ylitarkastaja (syyttäjät), neuvottelevat virkamiehet ja lakimies.

Valtakunnansyyttäjänvirasto Henkilöstöryhmä	2013			2014			2015		
	Mies	Nainen	Yhteensä	Mies	Nainen	Yhteensä	Mies	Nainen	Yhteensä
JOHTO	2		2	2		2	2		2
SYTTÄJÄT	10	11	21	10	12	22	8	12	20
ASiantuntijat	1	9	10	1	12	13		10	10
TOIMEENPANEVAT TYÖT	1	7	8	1	5	6	1	6	7
Yhteensä	14	27	41	14	29	43	11	28	39

3.6 Ikärakenne

Tavoitteena on, että eri ikäluokissa olisi mahdollisimman sama määrä henkilöitä. Tällöin eläkkeelle jäädään tasaisesti. Keski-ikää olisi hyvä tarkastella ikäjakaumana, pelkkä keski-ikä ei välttämättä anna oikeaa kuvaa. 43-vuotta on se keski-ikä, jolloin eri ikäluokissa on henkilöitä suunnilleen yhtä paljon. Mikäli keski-ikä on yli 43 vuotta, se on jo merkki henkilöstön liiallisesta ikääntymisestä. Yli 45-vuotiaiden osuus kuvaa henkilöstöryhmää, joiden työkyvyn ylläpitoon tulee kiinnittää erityistä huomiota. Jotta henkilöstön ikärakenne olisi tasainen, 45-vuotiaiden ja vanhempien määrä ei saisi ylittää 45 % henkilökunnasta.

3.6.1 Ikärakenne syyttäjänvirastoissa

Keski-ikä syyttäjänvirastoissa oli 46,4 (46,8) vuotta. Vakituisten henkilökunnan keski-ikä oli 49,6 (49,2) vuotta, määräaikaisen 32,1 (32,2) vuotta. Syyttäjänvirastoissa työskentelevien naisten keski-ikä on 45,2 (45,9) vuotta, joista vakituisten naisten keski-ikä on 48,7 (48,4) vuotta, määräaikaisten 31,7 (32,5) vuotta. Kaikkien miesten keski-ikä syyttäjänvirastoissa oli 48,5 (48,4) vuotta. Vakituisten miesten keski-ikä on 50,9 (50,8) vuotta, määräaikaisten 33 (31,6) vuotta.

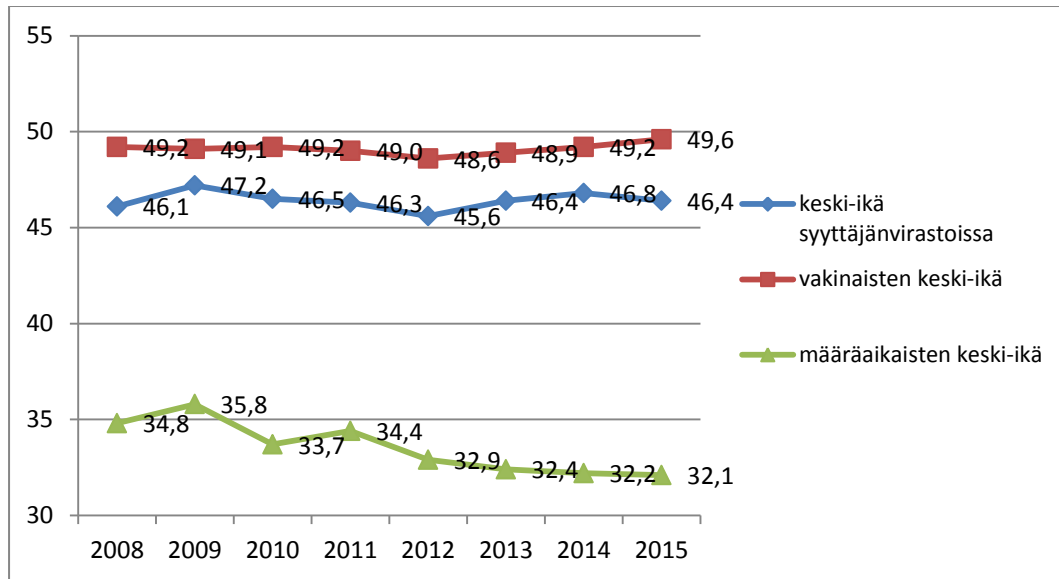
Keski-ikä syyttäjänvirastoissa nousi edellisestä vuodesta 0,4 vuotta. Henkilökunnan ikä laski määräaikaisina työskentelevillä naisilla, muissa tarkastelukohdissa keski-ikä nousi.

Keski-ikä: vakinaiset/ määräaikaiset 2013- 2015

Keski-ikä	2013				2014				2015			
	Mies	Nainen	Yhteensä	Henkilöitä	Mies	Nainen	Yhteensä	Henkilöitä	Mies	Nainen	Yhteensä	Henkilöitä
VAKINAISSET	50,2	48	48,9	457	50,8	48,4	49,2	442	50,9	48,7	49,6	418
MÄÄRÄAIKAISSET	32,4	32,4	32,4	81	31,6	32,5	32,2	74	33	31,7	32,1	93
Yhteensä	48,1	45,4	46,4	538	48,4	45,9	46,8	516	48,5	45,2	46,4	511

Syyttäjänvirastojen henkilöstön keski-ikä 31.12.2008-2015

Vuoden 2010-2015 luvut eivät sisällä työllisyystyöntekijöitä, mutta sisältävät harjoittelijat



Luvut eivät sisällä työllisyysmäärärahoihin palkattuja henkilöitä

Kaikkien syyttäjien keski-ikä oli 45 (45,4) vuotta. Miessyyttäjien keski-ikä oli 49 (48,8) vuotta, naisten 49,4 (42) vuotta. Miessyyttäjien keski-ikä on noussut 0,2 vuotta edellisestä vuodesta, naissyyttäjien ikä nousi 7,4 vuodella. Syyttäjänvirastoittain tarkasteltuna syyttäjien keski-ikä oli yli 47 vuotta vain Länsi-Suomessa, Pohjanmaalla ja Itä-Suomessa. Alhaisin syyttäjien keski-ikä oli Itä-Uudellamaalla ja Sisä-Suomen syyttäjänvirastossa, hieman yli 40 vuotta.

Syyttäjien keski-ikä syyttäjänvirastoittain 31.12.2015

	2015				Syyttäjien keski-ikä	Yhteensä lkm
	Miesten keski-ikä	Mies lkm	Naisten keski-ikä	Nainen lkm		
HELSINKI	47,6	30	42,9	34	45,1	64
LÄNSI-UUSIMAA	44,9	11	43,9	18	44,3	29
ITÄ-UUSIMAA	46,3	12	40,3	27	42,1	39
SALPAUSSELKÄ	49,5	22	46,8	22	44,4	44
LÄNSI-SUOMI	52,2	25	49,5	17	50,7	42
SISÄ-SUOMI	46,7	21	38,7	28	42,1	49
POHJANMAA	54,4	12	38,6	10	47,2	22
ITÄ-SUOMI	49,4	24	43,9	9	47,9	33
OULU	50,1	15	39,3	15	44,7	30
LAPPI	45,8	4	42,5	12	43,3	16
AHVENANMAA	43,5	2	26	1	37,7	3
Yhteensä	49,0	178	49,4	193	45,0	371

Toimistohenkilöstö oli syyttäjiä iäkkäämpää, keski-ikä oli 50,6 (50,8) vuotta. Syyttäjänvirastojen toimistohenkilökunta oli 50-vuotiasta tai vanhempaa kahdeksassa syyttäjänvirastossa. Itä-Uudenmaan syyttäjänvirastossa oli nuorin toimistohenkilökunta, keski-ikä 43,3 vuotta. Työllisyystyöntekijöitä ei ole laskettu mukaan ikäjakaumiin. Vuodenvaihteessa ei laitoksessa työskennellyt harjoittelijoita.

Toimistohenkilökunnan keski-ikä 31.12.2015 syyttäjänvirastoittain (ml harjoittelijat, pl työllistetyt)

	2015		Yhteensä lkm
	Miesten keski-ikä	Naisten keski-ikä	
HELSINKI	35,7	45,4	21
LÄNSI-UUSIMAA	27,5	45,4	16
ITÄ-UUSIMAA		43,3	16
SALPAUSSELKÄ		54,9	15
LÄNSI-SUOMI		52,5	15
SISÄ-SUOMI		52,9	15
POHJANMAA		56,0	10
ITÄ-SUOMI		54,2	12
OULU		53,4	12
LAPPI		53,3	7
AHVENANMAA		x	1
Yhteensä	32,4	50,6	140

Syyttäjänvirastojen henkilökunnasta yli 45-vuotiaita on yhteensä 298 (313) henkilöä, 58 % henkilökunnasta. Miehistä yli 45-vuotiaita oli 117 henkilöä, naisista 181 henkilöä.

Syyttäjistä yli 45 vuoden iän on ylittänyt 187 henkilöä, 50,4 %. Toimistohenkilökunnasta vastaavasti yli 45-vuotiaita on 111 henkilöä, 79,3 %.

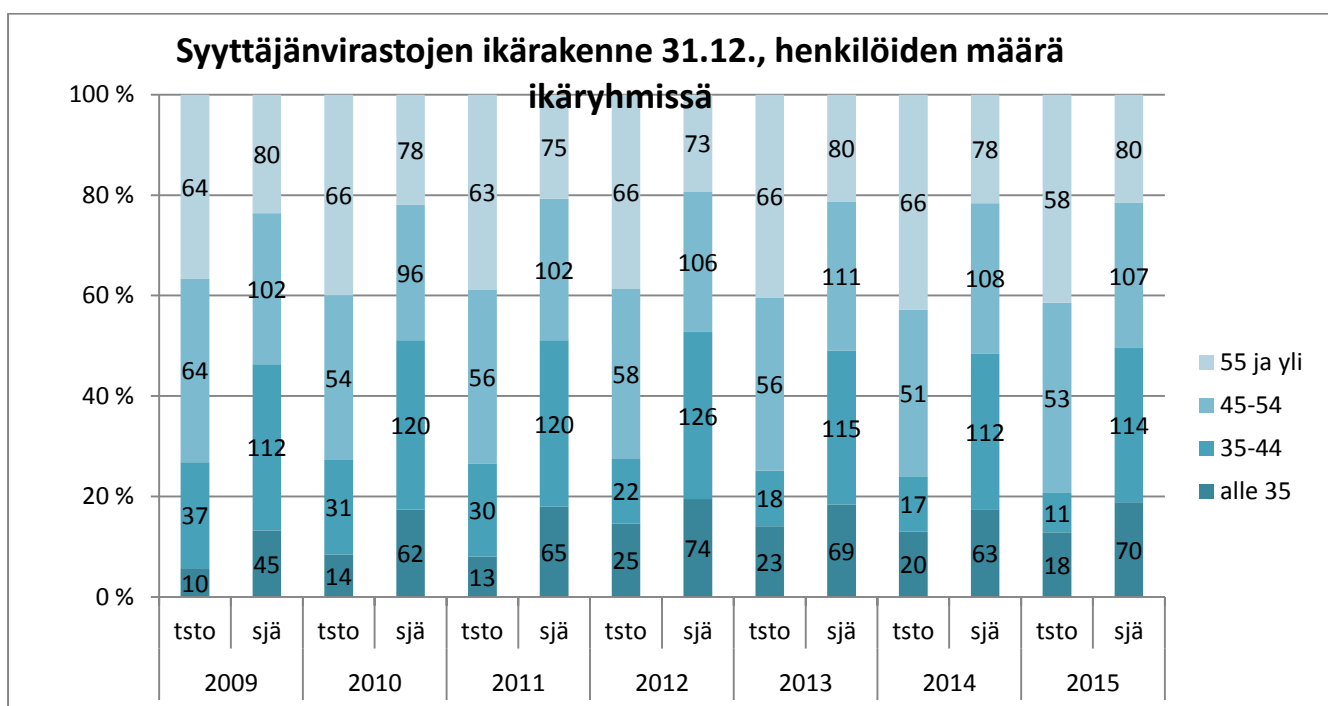
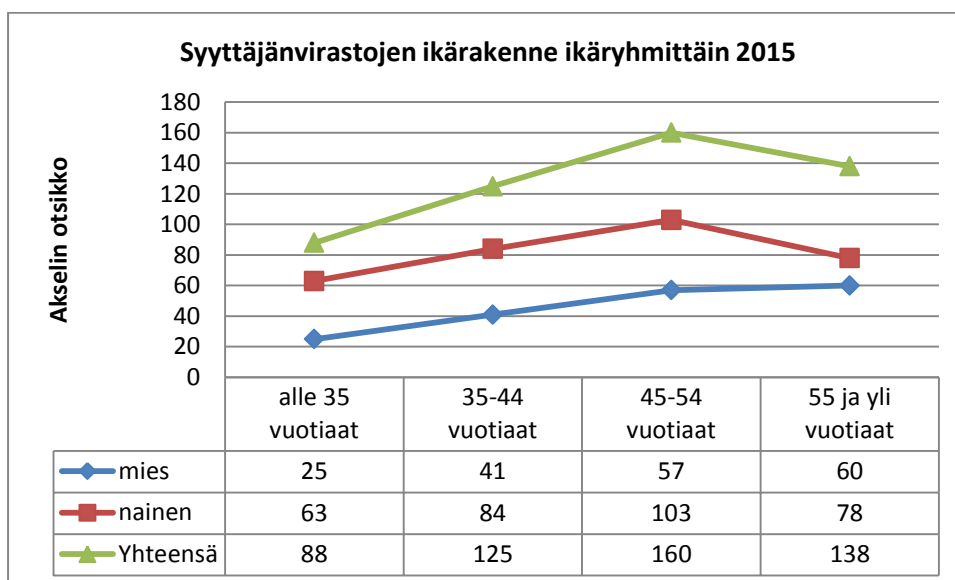
Ikäryhmittäin tarkasteltuna henkilömäärä aleni yli 55 vuotiaiden ikäryhmässä ja 35-44-vuotiaiden ryhmässä. Eniten pieneni ikäryhmä yli 55 vuotiaiden ryhmä, kuudella hengellä.

Henkilöstön ikärakenne ikäryhmittäin 31.12.2008-2015 (ei sisällä työllisyysmäärärahoihin palkattuja)

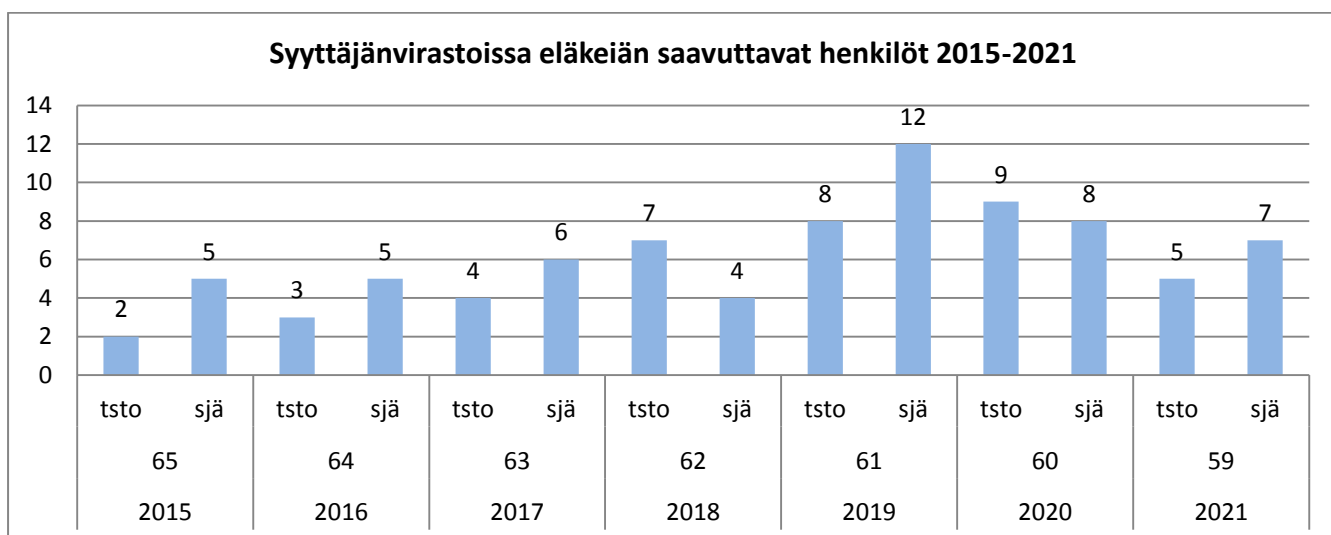
Lukumäärä	2008	2009	2010	2011	2012	2013	2014	2015
	Yhteensä	Yhteensä	Yhteensä	Yhteensä	Yhteensä	Yhteensä	Yhteensä	Yhteensä
alle 35 vuotiaat	75	55	76	78	99	92	84	88
35-44 vuotiaat	167	149	151	150	148	133	129	125
45-54 vuotiaat	171	166	150	158	164	167	159	160
55 ja yli vuotiaat	127	144	144	138	139	146	144	138
Yhteensä	540	514	521	524	550	538	516	511

Henkilöstön ikärakenne ikäryhmittäin 31.12.2013 – 2015

Ikäryhmä	2013		2014		2015	
	tsto	sjä	tsto	sjä	tsto	sjä
alle 35	23	69	20	63	18	70
35-44	18	115	17	112	11	114
45-54	56	111	51	108	53	107
55 ja yli	66	80	66	78	58	80
Yhteensä	163	375	154	361	140	371

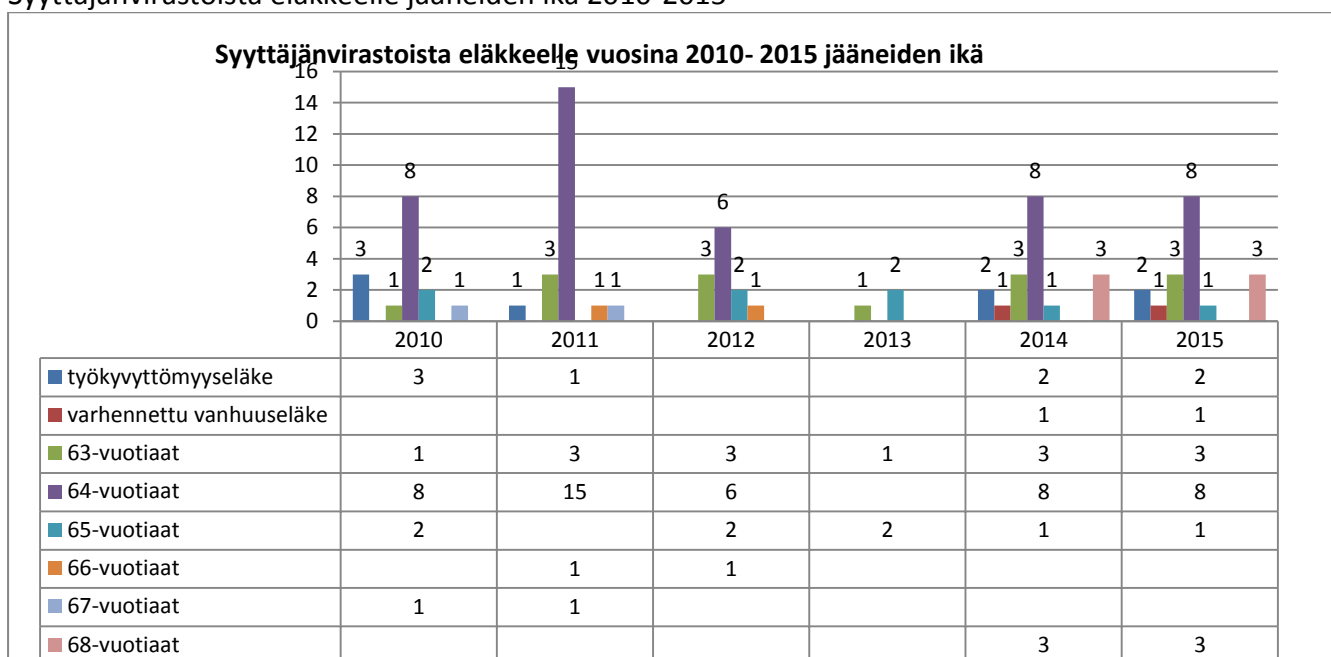


Syyttäjänvirastojen henkilökunnasta jäi eläkkeelle vuoden aikana 17 henkilöä, näistä syyttäjiä oli 7 henkilöä ja toimistohenkilökuntaa 10 henkilöä. Syyttäjänvirastoissa eläkeiän saavuttaa vuoteen 2021 mennessä 85 henkilöä. Näistä syyttäjiä on 47 ja toimistohenkilökuntaan kuuluvia 38. Laskennallinen eläkeikä tässä tarkastelussa on 65 – vuotta, riippumatta eläkkeelle jäävien todellisesta eläkkeelle siirtymisiäst.



Syyttäjänvirastojen henkilökunnan keski-ikä ylittää tavoiteltavan tason 3,4 vuodella, tavoitetason ollessa 43 vuotta. Keski-ikä syyttäjänvirastoissa on ollut korkeimmillaan vuonna 2009, jolloin keski-ikä oli 47,2 vuotta. Tämän jälkeen keski-ikä lähti laskuun ja oli vuosina 2010-2014 välillä 45,6-46,8. Vuonna 2010 keski-ikää laskee hieman alhaisempi henkilömäärä ja nuorien henkilöiden lukumäärän nousu ja vuonna 2011 eläkkeelle jäävien suuri määrä ja henkilökunnan nuorentuminen. Vuonna 2012 keski-ikää laskee korkea henkilömäärä. Vuonna 2013 keski-ikä nousi 46,4 vuoteen. Keski-ikää nosti pienentynyt määräaikaisten lukumäärä sekä se että vuoden aikana eläkkeelle jäi vain 17 henkilöä. Vuonna 2014 keski-ikään vaikutti henkilömäärän alentuminen ja toisaalta määräaikaisten ikääntyminen. Vuonna 2015 keski-ikään vaikutti mm määräaikaisten kasvanut lukumäärä ja vastaavasti vakinaisen henkilökunnan lukumäärän supistuminen. Vuoteen 2014 verrattuna keski-ikä nousi hieman ja oli 46,4 vuotta. Toimistohenkilökunnan keski-ikä on 5 vuotta korkeampi kuin syyttäjien keski-ikä. Toimistohenkilökunnan keski-ikä ylittää syyttäjänvirastojen keski-ikänsä lähes neljällä vuodella. Syyttäjänvirastojen henkilökunnasta 58 % on 45-vuotiaita taikka vanhempia, tavoitetason ylittää 298 (303) henkilöä.

Syyttäjänvirastoista eläkkeelle jääneiden ikä 2010-2015



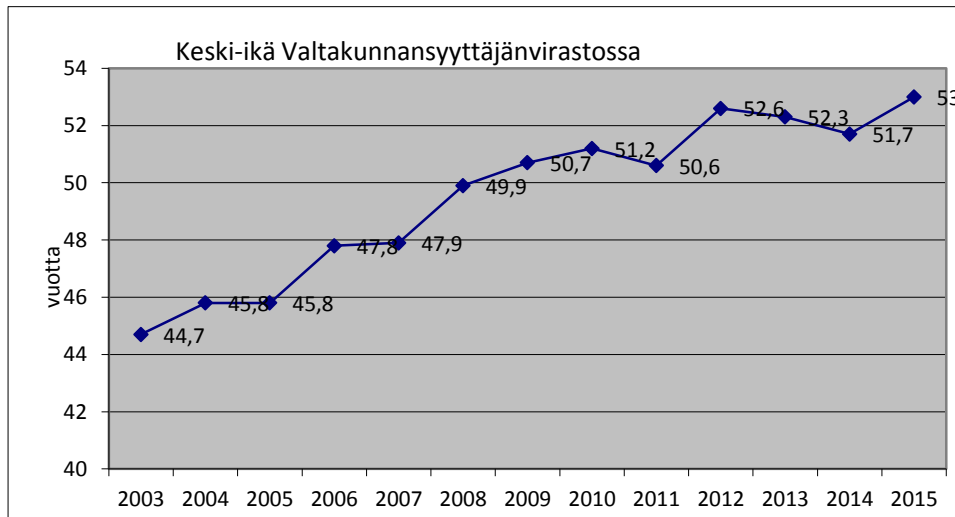
3.6.2 Ikärakenne Valtakunnansyyttäjänvirastossa

Valtakunnansyyttäjänviraston keski-ikä 31.12.2015 oli 53 vuotta. Viraston kaikkien miesten keski-ikä oli 58,3 vuotta, naisten keski-ikä oli 50,9 vuotta. 45 vuotta täyttäneiden osuus henkilöstöstä oli 36 henkilöä (85%). Vuonna 2015 eläkkeelle jäi kaksi henkilöä. Vuosina 2015-2021 viraston henkilökunnasta jää eläkkeelle 11 henkilöä.

Näistä miehiä on 5, naisia 6. Laskennallinen eläkeikä tässä tarkastelussa on 65– vuotta, riippumatta eläkkeelle jäävien todellisesta eläkkeelle siirtymisestä.

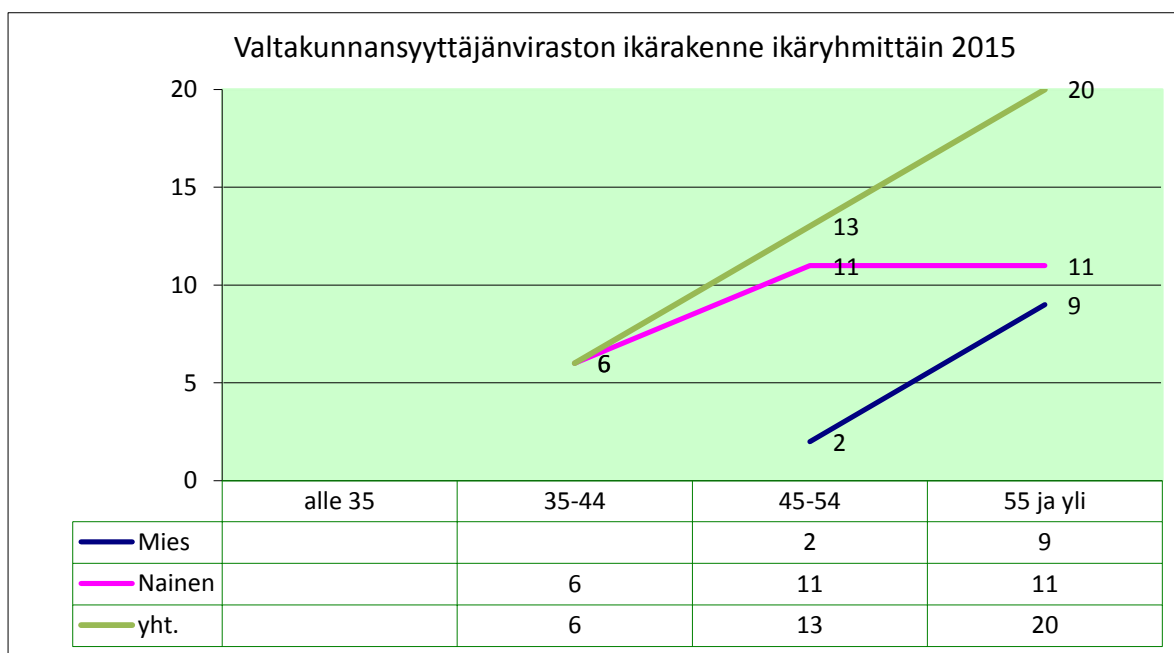
Vakinaisten ja määräaikaisten keski-ikä 31.12.2013 - 2015

Keski-ikä	2013			2014			2015		
	Mies	Nainen	Keski-ikä yhteensä	Mies	Nainen	Keski-ikä yhteensä	Mies	Nainen	Keski-ikä yhteensä
VAKINAISSET	54,2	51,3	52,3	55,4	50,4	52,1	58,3	50,9	53,0
MÄÄRÄAIKAISSET					36,0	36,0			0,0
Yhteensä	54,2	51,3	52,3	55,4	49,9	51,7	58,3	50,9	53,0



Ikärakenne ikäryhmittäin 31.12.2013 - 2015

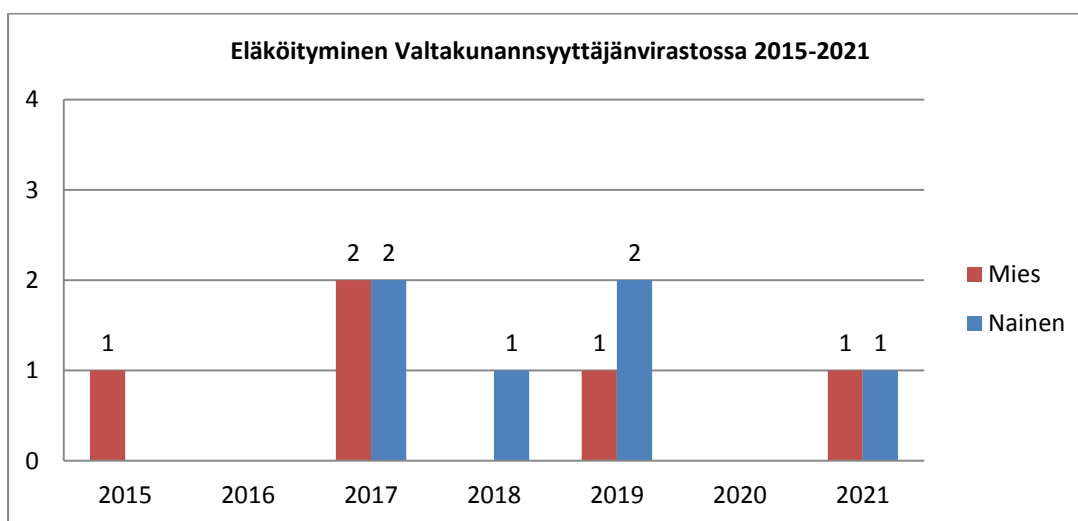
	2013			2014			2015		
	Mies	Nainen	yht.	Mies	Nainen	yht.	Mies	Nainen	yht.
alle 35	1		1	1		1			0
35-44	1	6	7		10	10		6	6
45-54	3	11	14	4	10	14	2	11	13
55 ja yli	9	10	19	9	9	18	9	11	20
Yhteensä	14	27	41	14	29	43	11	28	39



Henkilöstöryhmistä asiantuntijat ovat nuorimpia

	2014				2015			
	Mies	Nainen	Yhteensä	Henkilöitä	Mies	Nainen	Yhteensä	Henkilöitä
SYYTTÄJÄT	57,3	51,2	54,2	24	58,2	52,8	55,2	22
ASIAANTUNTIJAT	31	47,6	46,3	12		47,7	47,7	10
MUU HENKILÖKUNTA	58	51,7	52,6	7	59	52,7	53,6	7
Yhteensä	55,4	49,9	51,7	43	58,3	50,9	53	39

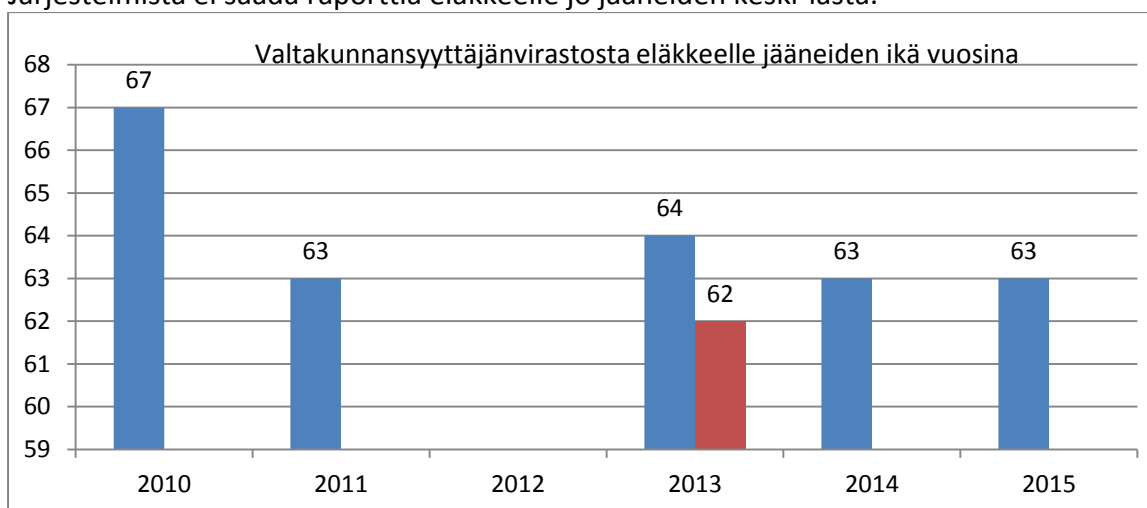
	2015	2016	2017	2018	2019	2020	2021	
Ikä 31.12.15	65	64	63	62	61	60	59	Yhteensä
Mies	1		2		1		1	5
Nainen			2	1	2		1	6
	1	0	4	1	3	0	2	11



Taulukossa olettamana on vuonna 2015 65 – vuoden ikä alenevasti



Järjestelmistä ei saada raporttia eläkkeelle jo jääneiden keski-ikästä.



4 Koulutus

4.1 Koulutustasoindeksi

Koulutustasoineksillä kuvataan henkilöstön koulutustasoa. Se kertoo organisaation ammatillisella pohjakoulutuksella mitatusta osaamispotentiaalista. Tavoitteena on mahdollisimman korkea arvo, kuitenkin niin, että se on sidoksissa organisaatiossa tehtävien vaatimaan tasoon.

Koulutustasoindeksi muodostuu sen mukaan, millainen koulutusaste kullakin henkilöllä on. Eri koulutusasteet on luokiteltu indekseihin niin, että alin indeksi on perusasteen indeksi 1,5 ja ylin indeksi on tutkijakoulutusasteen 8. Koulutustasoindeksi lasketaan kertomalla eri koulutusasteen omaavien henkilöiden lukumäärä niiden koulutustasoineksillä ja saadut tulot lasketaan yhteen. Lopuksi em. tulojen summa jaetaan henkilöiden kokonaismäärällä.

*** Taulukoissa käytetty koulutusluokittelu tilastokeskuksen koulutusluokituksen mukaan:**

- alempi perusaste = kansakoulu
- ylempi perusaste = keski- tai peruskoulu
- keskiaste = ammattikoulutasoinen ja alempitasoinen opistokoulutus, pelkkä ylioppilastutkinto
- alin korkea-aste = ylempi opistotutkinto esim. merkonomi, teknikko
- alempi korkeakouluaste = esim. yliopistojen ja korkeakoulujen välitutkinnot ja ammattikorkeakoulututkinnot
- ylempi korkeakouluaste = yliopistojen ja korkeakoulujen ylemmät tutkinnot, mm. entiset ylemmät kandidaatintutkinnot, nykyiset maisterintutkinnot, lääketieteen lisensiaatin tutkinto
- tutkijakoulutusaste= lisensiaatin (ei lääketieteen) ja tohtorin tutkinnot

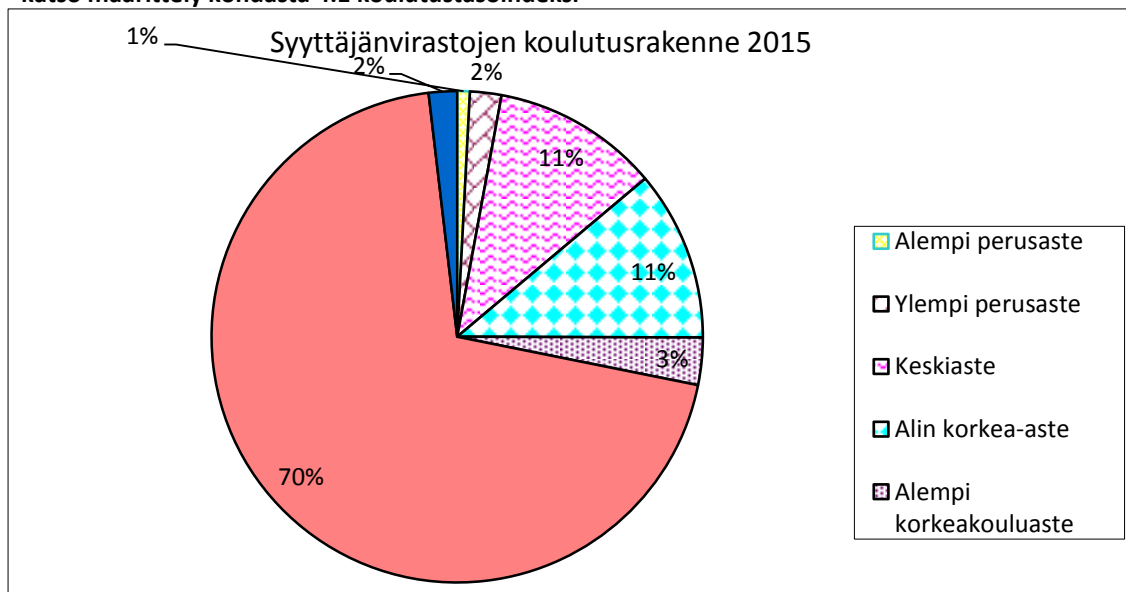
4.1.1 Koulutustasoindeksi syyttäjänvirastoissa

Koulutustasoindeksi syyttäjänvirastoissa on 6,2, laskennassa on mukana yhteensä 484 henkilöä. Koulutustasoindeksi on 0,1 korkeampi kuin edellisellä vuonna, ja korkeampi kuin vuosina 2004-2006 (5,9). Tätä aiempiin vuosiin indeksiä ei voida verrata, koska laskutapa muuttui vuoden 2004 alussa. Vuoden 2014 tarkastelussa yhden henkilön koulutusaste on tuntematon.

Koulutusrakenne 31.12.2013- 2015 koulutusasteittain *

Koulutusrakenne koulutusasteittain	2013		2014		2015	
	Lukumäärä	%-jakauma	Lukumäärä	%-jakauma	Lukumäärä	%-jakauma
Alempi perusaste	4	0,8	4	0,8	4	0,8
Ylempi perusaste	17	3,4	16	3,3	10	2,1
Keskiaste	57	11,4	54	11,1	53	11,0
Alin korkea-aste	61	12,2	59	12,1	54	11,2
Alempi korkeakouluaste	9	1,8	10	2,1	15	3,1
Ylempi korkeakouluaste	342	68,7	337	69,3	338	70,0
Tutkijakoulutusaste	8	1,6	6	1,2	9	1,9
Tutkinnon suorittaneet	498	100	486	100	483	100
Koulutustasoindeksi	6,1	-	6,1	-	6,2	-
YHTEENSÄ	500	-	488	-	489	-

***katso määrittely kohdasta 4.1 koulutustasoindeksi**



(vuonna 2015 kahdeksan syyttäjän koulutustasoksi on määritelty keskiaste, neljällä alempi korkeakouluaste ja yhden koulutusaste on tuntematon)

Koulutustasoindeksi syyttäjänvirastoittain 31.12.2015

syyttäjänvirasto	2015			henkilöitä laskennassa
	syyttäjä	toimisto- henkilökunta	syyttäjänvto keskim.	
HELSINKI	6,8	3,9	6,1	78
LÄNSI-UUSIMAA	7,0	4,0	6,2	38
ITÄ-UUSIMAA	6,9	4,4	6,2	54
SALPAUSSELKÄ	6,9	3,9	6,2	57
LÄNSI-SUOMI	6,9	4,4	6,2	57
SISÄ-SUOMI	6,9	4,3	6,3	61
POHJANMAA	7,0	4,9	6,3	31
ITÄ-SUOMI	7,1	3,9	6,2	43
OULU	7,0	4,6	6,4	40
LAPPI	7,0	4,1	6,1	22
AHVENANMAA	7,0	3,5	5,8	3
Yhteensä	6,9	4,2	6,1	484

Vakinaisen henkilökunnan koulutustasoindeksi oli 6,2 (413 henkilöä) ja määräaikaisten 6,5 (71 henkilöä). Määräaikaisten henkilöiden koulutustasoindeksi on korkea, koska määräaikaisista virkamiehistä yli 82 % on syyttäjiä.

Syyttäjien koulutustasoindeksi oli 6,9 ja toimistohenkilökunnan 4,2.

4.1.2 Koulutustasoindeksi Valtakunnansyyttäjänvirastossa

Valtakunnansyyttäjänvirastossa koulutustasoindeksi oli 6,2. Vakinaisen henkilökunnan koulutustasoindeksi oli 7,2 (39 henkilöä). Määräaikaista henkilökuntaa ei ollut. Syyttäjien koulutustasoindeksi oli 6,9 ja asiantuntijoiden 5,9. Toimistohenkilökunnan koulutustasoindeksi oli 3,6.

Koulutus rakenne, koulutusasteittain *	2013		2014		2015	
	Luku- määrä	%- jakauma	Luku- määrä	%- jakauma	Luku- määrä	%- jakauma
Alempi perusaste ja keskiaste	8	19,5	8	18,6	6	15,4
Alin korkea-aste	4	9,8	5	11,6	5	12,8
Alempi korkeakouluaste	2	4,9	1	2,3	1	2,6
Ylempi korkeakouluaste	22	53,7	24	55,8	22	56,4
Tutkijakoulutusaste	5	12,2	5	11,6	5	12,8
Tutkinnon suorittaneet	41	100	43	100	39	100
Koulutustasoindeksi	6,1		6,2		6,2	
YHTEENSÄ henkilöä	41		43		39	

*katso määrittely kohdasta 4.1 koulutustasoindeksi

4.2 Henkilöstökoulutus

Henkilöstökoulutuksella tarkoitetaan henkilöstölle joko viraston järjestämää tai ulkopuolelta ostettua koulutusta, joka toteutuu työaikana. Myös lyhyet alle päivän mittaiset koulutustapahtumat luetaan mukaan koulutukseen. Henkilöstökoulutukseen luetaan ammattitaidon ylläpitoon, kehittämiseen ja parantamiseen sekä ammatillisen pätevyyden hankkimiseen liittyvä koulutus, työsuojelu- ja yhteistoimintaan liittyvä koulutus sekä em. koulutukseen kiinteästi liittyvät tutustumismatkat.

Viraston sisäiseksi koulutukseksi katsotaan sellainen koulutus, jota virasto järjestää työntekijöilleen tai oikeusministeriö järjestää hallinnonalan virastoille ja joka on sen luonteista, että se on kohdennettu nimenomaan vain oikeusministeriön hallinnonalalle. Vastaavasti viraston ulkopuolinen koulutus on sellaista koulutusta, johon henkilökunta osallistuu, mutta jota ei ole erityisesti kohdennettu oikeusministeriön hallinnonalalle (esim. yliopiston tai Hausin kurssit).

Henkilöstökoulutuksen kustannuksia ovat työnantajalle aiheutuneet koulutukseen käytetyn työajan työvoimakustannukset sekä muut koulutuksesta aiheutuneet kustannukset.

Koulutusinvestoinneilla tarkoitetaan henkilöstökoulutukseen kohdistettuja investointeja koko raportointivuonna. Tällaisia koulutuspanoksia ovat koulutuspäivät, koulutusajan palkka ja muut koulutuskustannukset.

Koulutuspäivien lukumäärätiedot on raportoitu henkilökunnan itse Herttaan viemistä tiedoista, kulut kirjanpidosta.

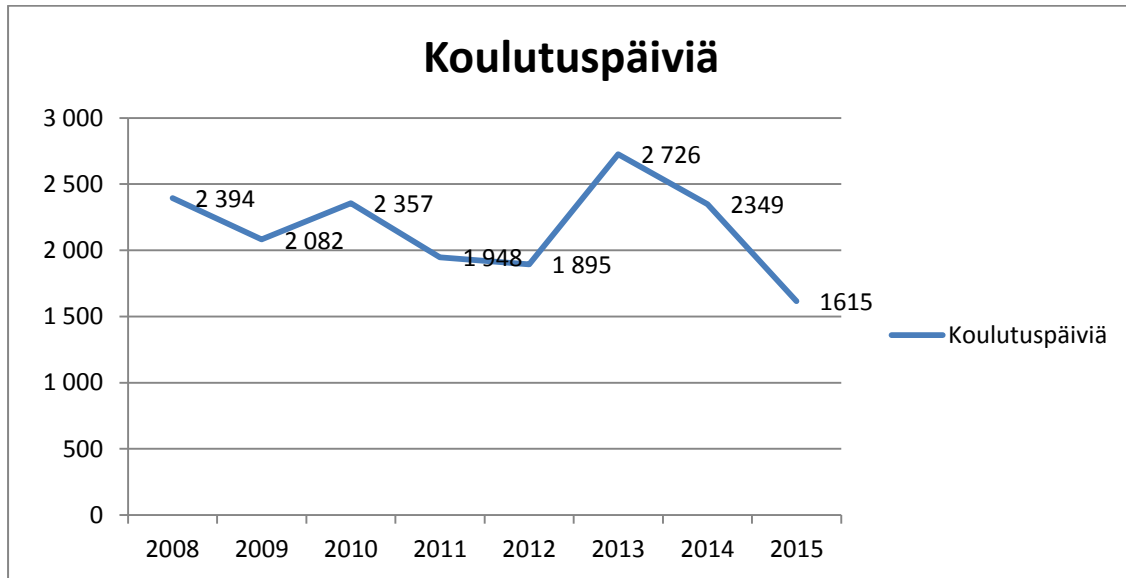
4.2.1 Henkilöstökoulutus syyttäjänvirastoissa

Syyttäjänvirastojen henkilöstöstä 374 (73%) osallistui vuoden 2015 aikana johonkin koulutukseen. Edelliseen vuoteen verrattuna koulutuksiin osallistuneiden henkilöiden määrä laski 96 henkilöllä.

Koulutuspäiviin syyttäjänvirastojen henkilökunta osallistui yhteensä 1 756 (2349) päivälle, tämä on 593 päivää vähemmän kuin vuonna 2014. Yhtä henkilötyövuotta kohden koulutusta kertyi 3,4 päivää (4,7 päivää vuonna 2014). Koulutuspäivien palkkakustannukset olivat 265 533 euroa (+ sivukulut), matkakuluja koulutuspäivistä aiheutui 209 752 euroa (mukana eivät ole arvonlisäverot), erilaisia kurssi – ja konferenssipalveluita ostettiin 41 353 eurolla ja VKSV kohdisti koulutukseen 58 5321 euroa (palkkioita, tilavuokria jne). Koulutusmenoihin panostettiin syyttäjänvirastoissa yhteensä 574 958 euroa. Koulutusmatkojen matkakustannukset on otettu kirjanpidosta toimintokoodilta 99500.

Koulutuspoissaolot päivää per henkilötyövuosi

Koulutuspoissaolot	2013 pv/htv	2014 pv/htv	2015 pv/htv
HELSINKI	4,5	4,4	2,7
LÄNSI-UUSIMAA	5,1	5,5	4,6
ITÄ-UUSIMAA	5,9	4,4	3,1
SALPAUSSELKÄ	7,0	5,6	4,6
LÄNSI-SUOMI	3,7	3,5	2,8
SISÄ-SUOMI	3,7	4,3	3,0
POHJANMAA	5,1	4,3	2,9
KESKI-SUOMI	5,7		
ITÄ-SUOMI	8,5	6,8	3,5
OULU	6,6	4,6	4,1
LAPPI	6,4	4,5	3,3
AHVENANMAA	0,0	0,0	0,0
Yhteensä	5,4	4,7	3,4



Syyttäjänvirastojen koulutusmenot 2008 – 2015

	2008	2009	2010	2011	2012	2013	2014	2015
Koulutukseen osallistuneiden henkilömäärä	385	394	392	384	351	440	470	374
Koulutuspäiviä	2 394	2 082	2 357	1 948	1 895	2 726	2 349	1 615
Kustannus per osallistuja keskim	2 049	1 718	1 795	1 845	2 192	2 147	1 729	1 537
Kustannus per koulutuspv keskim	329	325	298	364	406	347	346	356

Syyttäjänvirastojen koulutusmenot 2008 – 2015

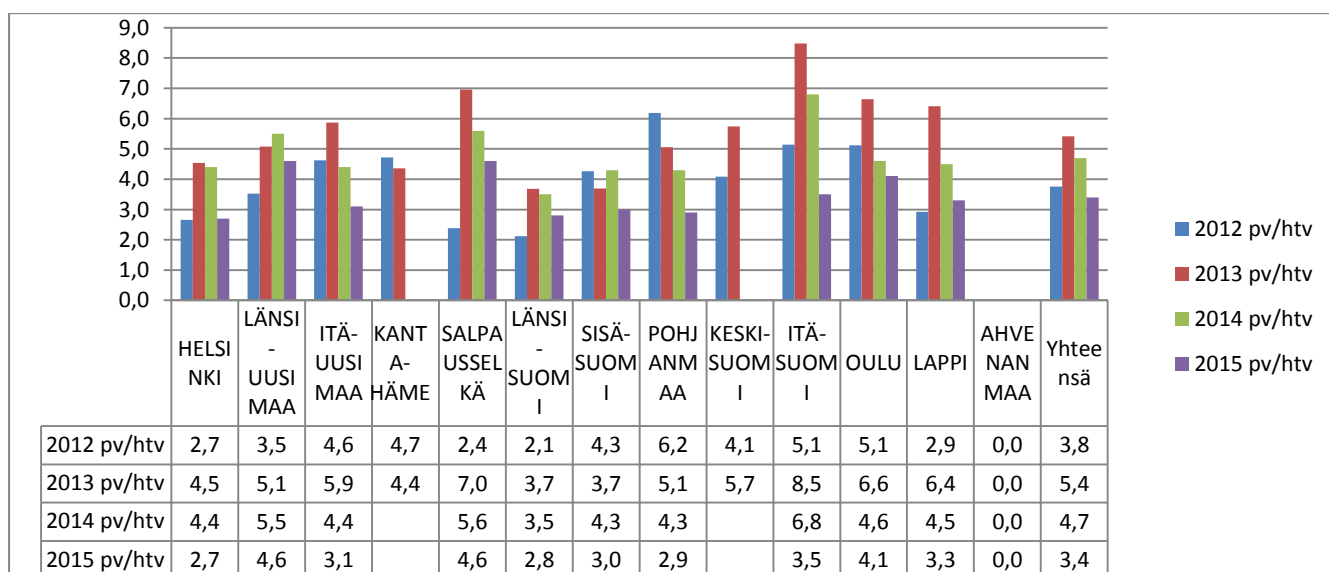
	2008	2009	2010	2011	2012	2013	2014	2015
Matkakulut	308 694	218 153	218 406	253 082	303 539	325 262	308 111	209 752
Kurssi- ja konf. maksut + koulutuspalv	25 538	25 442	39 528	58 161	104 128	65 643	50 964	41 353
Matka - ja koulutuspalvelut yht	334 232	243 595	257 935	311 243	407 667	390 905	359 075	251 105
Koulutuspäivien palkkakustannukset (+ sivukulut)	326 154	285 485	346 565	287 480	283 785	424 541	380 295	265 533
Koulutusmenot yht	660 386	529 080	604 500	598 723	691 452	815 446	739 370	516 638
VKSV:n koulutukseen kohdistamat kustannukset (sis sivukulut, ei alv)	128 429	147 929	98 962	109 851	78 052	129 244	73 056	58 321
Yhteensä euroa	788 815	677 009	703 462	708 574	769 504	944 690	812 426	574 959

Koulutuspoissaolot henkilötyövuosittain ja palkkakustannukset 2014 - 2015

Koulutuspoissaolot	2014					2015				
	euroa	päiviä	htv	pv/htv	euroa/htv	euroa	päiviä	htv	pv/htv	euroa/htv
HELSINKI	62 479	361	82,0	4,4	762	31 813	197	73	2,7	435
LÄNSI-UUSIMAA	36 414	214	38,9	5,5	936	30 264	179	39	4,6	780
ITÄ-UUSIMAA	39 957	249	56,4	4,4	709	26 430	167	54	3,1	485
KANTA-HÄME										
SALPAUSSELKÄ	47 706	317	56,2	5,6	848	42 905	262	56	4,6	760
LÄNSI-SUOMI	30 459	194	54,9	3,5	555	24 232	156	55	2,8	438
PIRKANMAA	42 551	263	60,8	4,3	699	29 930	178	60	3,0	500
POHJANMAA	20 385	144	33,5	4,3	609	14 629	90	31	2,9	471
KESKI-SUOMI										
ITÄ-SUOMI	46 311	318	46,7	6,8	992	24 397	151	43	3,5	564
OULU	31 218	191	41,7	4,6	749	28 993	162	40	4,1	728
LAPPI	15 490	98	21,8	4,5	710	11 942	73	22	3,3	548
AHVENANMAA	0	0	4,2	0,0	0	0	0	4	0,0	0
Yhteensä	372 968	2 349	497,1	4,7	750	265 535	1 615	477,8	3,4	556

Herttaan kirjatut koulutuspoissaolopäivät ovat laskeneet edellisestä vuodesta 377 koulutuspäivällä. Koulutuspäivien lukumäärä on vaihdellut huippuvuoden 2005 luvusta 3 625 vuoden 2007 1 354 koulutuspäivään.

Syyttäjänvirastojen koulutuspoissaolot 2012-2015, pv/htv



Valtakunnansyyttäjänvirasto järjesti vuonna 2015 seuraavaa koulutusta; alueellisia koulutustilaisuuksia oli 11 aiheista: Maahantulorikokset, Vainoaminen ja kunniaväkivalta, Syyteneuvottelu syyttäjille sekä sihteereille, KV-asiat syyttäjille sekä sihteereille ja Rikosprosessin eteneminen käytännössä sihteereille. Osallistujia alueellisissa koulutustilaisuuksissa oli 147.

Syyttäjän startti ja Syyttäjän työn ytimessä uudistettiin vuoden 2015 aikana. Uuden tyyppisenä koulutuksena avattiin loppuvuodesta kaikille syyttäjille oikeudenkäymiskaaren 17 luvun uudistuksia koskeva verkkokoulutus. Tämä itseopiskelukurssi sisältää kirjallisen aineiston lisäksi oppimistehtäviä sekä videoluentoja. Lisäksi varauduttiin Aipa-hankkeen käyttöönottoon.

4.2.2 Henkilöstökoulutus Valtakunnansyyttäjänvirastossa

Valtakunnansyyttäjänviraston henkilöstöstä 26 osallistui johonkin koulutustilaisuuteen. Koulutuspoissaoloja vuoden aikana oli kaikkiaan 141 (173) päivää, 3,9 (4,5) päivää henkilötyövuotta kohden ja 5,4 päivää koulutettua henkilöä kohden. Henkilökunta osallistui viraston ulkopuoliseen koulutukseen 83 päivää, 39 päivää viraston sisäiseen koulutukseen ja päivää lyhyempiä koulutusjaksoja oli 81 päivää. Palkkakuluja koulutuspäivistä aiheutui 24 804 euroa, kurssimaksuja viraston ulkopuolisesta koulutuksesta maksettiin 21 250 euroa. Matkakuluja koulutuspäivistä kertyi 6 800 euroa. Matkakulut on otettu kirjanpidosta toimintokoodeilta 99500 ja 85100.

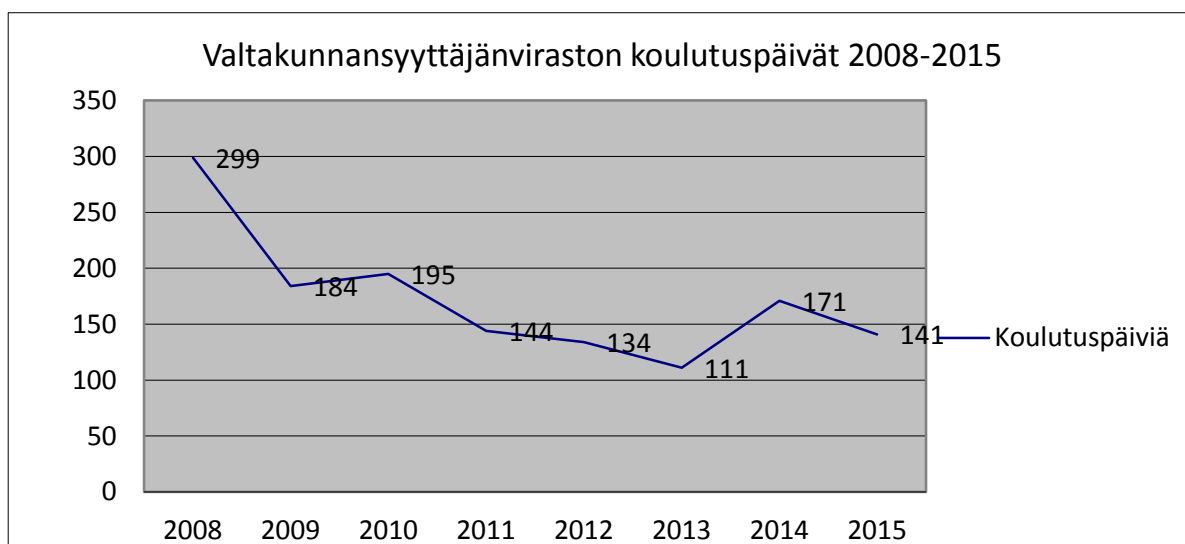
Koulutuskulut Valtakunnansyyttäjänvirastossa vuosina 2009-2015

VALTAKUNNANSYTTÄJÄNVIRASTO					
koulutuskulut	euroa	koulutus - päiviä	htv	pv/htv	euroa/htv
2009	25 025	184	37,0	5,0	677
2010	34 037	195	36,7	5,3	927
2011	24 096	144	38,3	3,8	629
2012	19 866	134	40,5	3,3	490
2013	18 071	112	40,2	2,8	450
2014	31 283	173	40,4	4,3	775
2015	24 804	141	36,5	3,9	680

Valtakunnansyyttäjänviraston koulutusmenot 2008 - 2015

	2008	2009	2010	2011	2012	2013	2014	2015
Matkakulut	23 947	19 995	9 531	24 571	31 347	35 493	20 728	6 822
Kurssi- ja konf.maksut	6 497	32 801	23 860	20 656	31 033	29 377	21 020	21 250
Muut koulutuspalvelut	306	4 769	468		19 778	5 990	7 948	3 121
Yhteensä	6 803	37 570	24 328	20 656	50 811	35 367	28 968	24 371
Koulutuspäivien palkkakustannukset (+ sivukulut)	40 420	25 025	34 037	24 096	19 866	18 071	31 527	24 804
Koulutusmenot yht	71 170	82 590	67 896	69 323	102 024	88 931	81 223	55 997

	2008	2009	2010	2011	2012	2013	2014	2015
Koulutukseen osallistuneiden henkilömäärä	37	30	32	27	28	31	40	26
Koulutuspäiviä	299	184	195	144	134	111	171	141
Kustannus per osallistuja keskim	1 924	2 753	2 122	2 568	3 644	2 869	2 031	2 154
Kustannus per koulutuspäivä keskim	238	449	348	481	761	801	475	397



5 Työajan käyttö

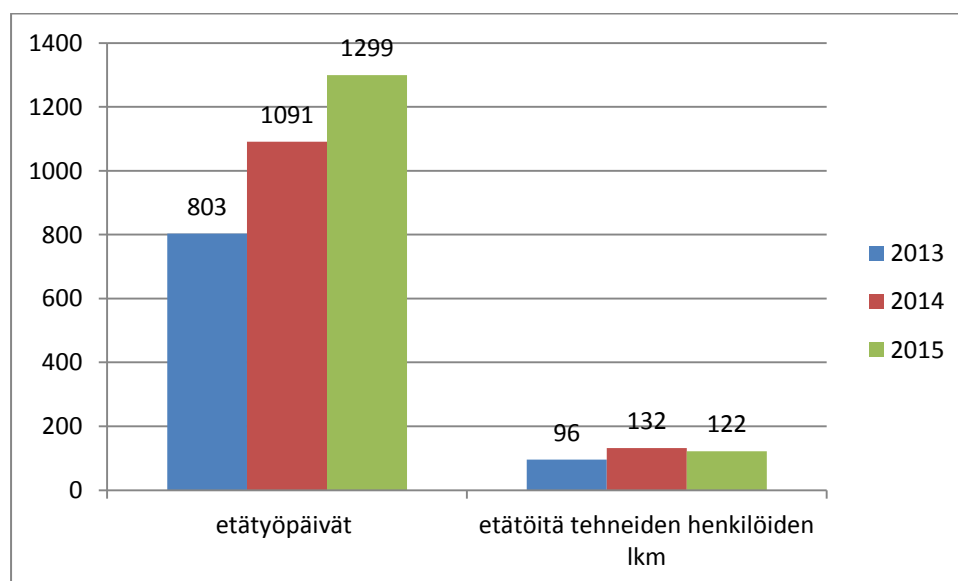
5.1 Poissaolojen kokonaismäärä

5.1.1 Poissaolojen kokonaismäärä syyttäjänvirastoissa

Vuoden 2015 poissaoloista suurimmat ryhmät olivat vuosilomat 49,9 (%:na kaikista poissaoloista), äitiys/vanhempainvapaat 13,7 % ja sairaus/työtapaturmat 8,4 %. Järjestelmiin kirjattuja poissaolopäiviä oli yhteensä 46 026 päivää ja tämä oli 1948 päivää vähemmän kuin edellisellä vuonna.

Vuoden 2013 lopussa hyväksyttiin syyttäjälaitoksen työaikaohje, tämä pitää sisällään ohjeistuksen myös etätöiden pitämisestä.

Herttaan kirjatut etätöypäivät sisältyvät otsikon ylityö/tasoisuvapaa alle. Syyttäjänvirastojen henkilökunnasta 122 henkilöä teki etätöitä, yhteensä 1299 työpäivää.

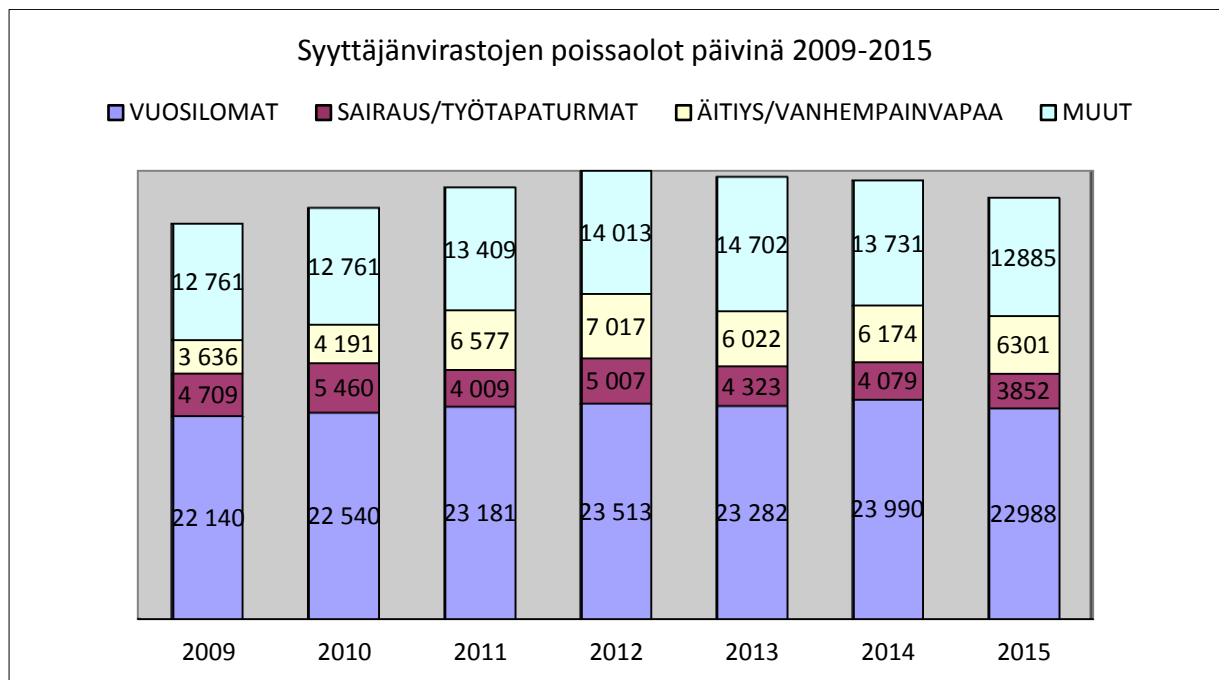


Kolme suurinta poissaoloryhmää vuosina 2013 - 2015 syyttäjänvirastoissa

Poissaolon syy	2013		2014		2015	
	Päivät	% - kaikista poissaoloista	Päivät	% - kaikista poissaoloista	Päivät	% - kaikista poissaoloista
VUOSILOMAT	23 282	48,2	23 990	50,0	22 988	49,9
SAIRAUS/TYÖTAPATURMAT	4 323	8,9	4 079	8,5	3 852	8,4
ÄITIYS/VANHEMPAINVAPAA	6 022	12,5	6 174	12,9	6 301	13,7
MUUT	14 702	30,4	13 731	28,6	12 885	28,0
	48 329	100,0	47 974	100,0	46 026	100,0
VUOSIL+SAIRAUS+ÄITIYS YHT	33 627		34 243		33 141	

Lomarahavaihtovapaita vuonna 2015 käytettiin 2 126 päivää, 4,6 % kaikista poissaolopäivistä. Lomarahavapaita käytettiin 129 päivää vähemmän kuin vuotta aikaisemmin. Lomarahasäästöjä kertyi 314 893 euroa ja lomarahoja henkilökunnalle maksettiin 1 531 462 euroa.

Lomarahavaihto-vapaat	2009	2010	2011	2012	2013	2014	2015
Pidettyjä lomarahavapaapäiviä	2 054	2 227	2 729	2 580	2 307	2 255	2 126
% - osuus poissaoloista	4,7	5	5,8	5,2	4,8	4,7	4,5
Lomarahasäästöjä	287 881	344 846	318 712	332 238	337 077	368 850	314 893
Maksetut lomarahat	1 044 217	1 055 645	1 143 531	1 180 382	1 220 933	1 251 309	1 531 462
Lomarahavaihtovapaat palkkoina	267 513	311 725	458 696	376 982	341 719	341 093	327 965



5.1.2 Poissaolojen kokonaismäärä Valtakunnansyyttäjänvirastossa

Vuonna 2015 suurimmat poissaoloryhmät olivat vuosilomat 51 % ja virkavapaudet 18 %. Muita suurempia poissaoloryhmiä olivat äitiysvapaat 8,3 %, lomarahen vaihtovapaat 3,7 % ja koulutus 3,5 %. Sairauspoissaolojen määrä laski 235 päivällä edellisestä vuodesta.

Muihin syihin kirjautuvat esim. vuorotteluvapaa, luottamusmiestoimintaan ja työsuojelun yhteistoimintaan liittyvät poissaolot sekä ay-kokouksiin osallistumiset.

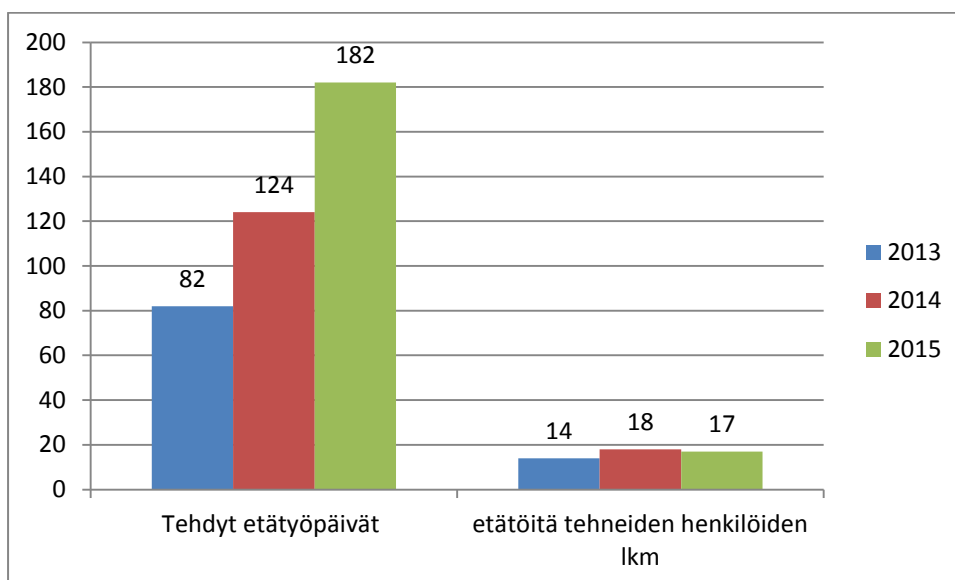
Valtakunnansyyttäjänviraston suurimmat poissaoloryhmät prosentteina vuosina 2013- 2015

	2013	2014	2015
poissaolopäivät yhteensä	4168	4397	4080
- vuosilomat	51,4 %	49,4 %	51,3 %
- virkavapaudet	17,5 %	16,6 %	17,9 %
- sairauspoissaolot	9,5 %	8,2 %	3,1 %
-äitiysvapaat	0,8 %	6,7 %	8,3 %
-lomarahen vaihtovapaa	6,9 %	5,7 %	3,7 %
-koulutus	2,7 %	3,9 %	3,5 %

Valtakunnansyyttäjänviraston poissaolot päivinä vuosina 2013 – 2015

Poissaolon syy	2013		2014		2015	
	Päivät	% osuus poissa-oloista	Päivät	% osuus poissa-oloista	Päivät	% osuus poissa-oloista
VUOSILOMAT	2 141	51,4	2 170	49,4	2 095	51,3
YLITYÖ/TASOITUSVAPAA	119	2,9	145	3,3	202	5,0
LOMARAHAN VAIHTOVAPAA	286	6,9	250	5,7	150	3,7
SAIRAUS/TYÖTAPATURMAT	396	9,5	360	8,2	125	3,1
KUNTOOUTUS	3	0,1	38	0,9	26	0,6
ÄITIYS/VANHEMPAINVAPAA	35	0,8	296	6,7	340	8,3
OPINTO/TUTKIMUSVAPAA		0,0	20	0,5	16	0,4
VIRKAVAPAA MUUALLA PALV.	730	17,5	730	16,6	730	17,9
ASEVELVOLLISUUS/SIS.PALV./	3	0,1				
OSA-AIKATYÖMUODOT	316	7,6	178	4,0	227	5,6
MUUT SYYT	27	0,6	39	0,9	28	0,7
KOULUTUS	112	2,7	171	3,9	141	3,5
Yhteensä	4 168	100,0	4 397	100,0	4 080	100,0

Otsikon ylityö/tasointuvapaa alle sisältyvät myös etätöypäivät. Viraston henkilökunnasta 17 henkilöä teki etätöitä, yhteensä 182 työpäivää.



Lomarahavaihtovapaat	2013	2014	2015
Lomarahoja vaihtaneita henkilöitä	15	12	13
Pidettyjä lomarahavapaapäiviä	286	250	150
% - osuus poissaoloista	6,8	5,69	3,68
Lomarahasäästöjä	43 652	31 988	34 224
maksettuja lomarahoja	113 247	129 205	153 570
Lomarahavaihtovapaat palkkoina	52 019	47 484	28429

Ylitöitä vuosien 2015 ja 2014 aikana ei ole tehnyt kukaan (vuonna 2013 kaksi henkilöä ja vuonna 2012 1 henkilö). Virastossa on käytössä työaikapankki sellaisia tilanteita varten, joissa ei ole järkevää antaa ylityömääräystä. Pankkia on käyttänyt vuoden aikana henkilöä. Pankkiin siirrettiin vuoden aikana tuntia ja sieltä käytettiin tuntia. Henkilökunnasta 16 henkilöä on ollut työaikalain piirissä vuodenvaihteessa.

5.2 Sairauspoissaolot ja terveysprosentti

Sairauspoissaoloja tarkastellaan yleensä niiden keston mukaan. Jaotteluna on 1-3 päivää, 4-60 päivää ja yli 60 päivää kestävä sairauspoissaolot. Lyhyiden sairauspoissaolojen suuri määrä saattaa olla merkki henkilöstön huonosta motivaatiosta ja työtyytyväisyydestä.

Tunnusluvusta sairauspoissaolot työpäivää/henkilötyövuosi kertoo sairauspoissaolojen todellisen määrän. Tätä lukua voidaan käyttää vertailtaessa sairauspoissaoloja muihin organisaatioihin. Luku sairauspoissaolojen pituus, työpäivää per tapaus kertoo sen, koostuvatko sairauspoissaolot lyhyistä vai pitkistä poissaolotapauksista.

Käsitteellä terveysprosentti tarkoitetaan ilman sairauspoissaoloja vuoden aikana olleiden henkilöiden määrän %-osuutta koko henkilöstöstä.

Sairauspoissaoloja on raportoitiin otettu siten, että osa tiedoista on ollut yhdistettyjä poissaolotapauksia. Tämä tarkoittaa sitä, että eri jaksoissa kirjattu, mutta yhtenäinen poissaolo on yhdistetty yhdeksi sairaustapaukseksi. Syyttäjänvirasto-kohtaisessa raportissa poissaoloja ei ole yhdistetty.

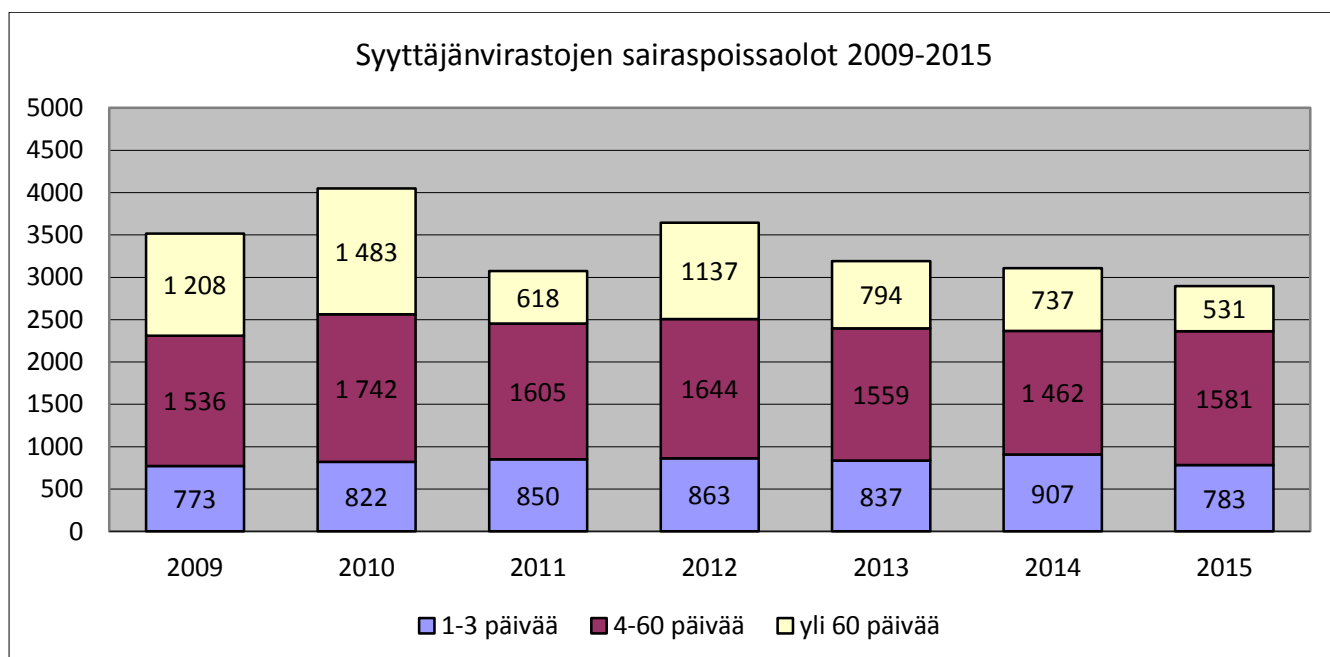
Syyttäjälaitoksessa sairauspoissaoloja on seurattu yli kymmenen vuoden ajan. Kehitys sairauspoissaolojen osalta on hyvä ja erityisesti varhaisen välittämisen mallin kautta on pystytty vaikuttamaan sairauspoissaolojen pituuksiin ja työhön paluun tukemiseen ja näin on saatu sairauspoissaolojen määrää pienennettyä. Tällä on ollut jo vaikutusta syyttäjälaitoksen eläkevakuutusmaksun prosenttimäärään. Yksittäisen viraston tilastoissa jo yhden henkilön pitkä sairauspoissaolo muuttaa lukuja edellisestä vuodesta olennaisesti.

5.2.1 Sairauspoissaolot syyttäjänvirastoissa

Vuoden 2015 aikana syyttäjänvirastoissa henkilökunta sairasti 2 894 (**3 106**) työpäivää, sairaustapauksia vuoden aikana oli yhteensä 724 (793) (yhtäjaksoiset poissaolot yhdistettynä). Sairauspäivien määrä laski edelliseen vuoteen verrattuna 212 työpäivää. Sairautstapausten määrä laski 69:llä tapauksella. Sairauspoissaolojen määrä laski edellisestä vuodesta ja oli samalla tasolla kuin vuonna 2011. Yhden sairaustapauksen kesto oli 4 (3,9) työpäivää (käytetty taulukkoa, jossa poissaoloja ei ole yhdistetty). Sairastunutta henkilöä kohden sairauspäiviä oli 10,9 (10,9) työpäivää, henkilötyövuotta kohden laskettuna sairauspäiviä oli 6,0 (6,2) päivää ja kustannuksia yhtä henkilötyövuotta kohden sairaustapaukset aiheuttivat 965 (1 031) euroa. Lyhyiden sairauspoissaolojen (1-3 päivää) osuus sairauspoissaoloista oli 27 %, 4-60 päivää kestäneiden poissaolojen osuus oli 55 % ja yli 60 päivää kestäneiden poissaolojen osuus 18 %. Sairauspoissaoloissa yli 60 päivää kestäneiden sairauspoissaolojen määrä laski 206 työpäivällä, pitkiä sairauspoissaoloja oli tapauksina vain 5, sairauspäiviä näistä aiheutui 531 työpäivää.

Vuonna 2015 syyttäjälaitoksessa määrärahojen niukkuuden takia oli yt-neuvottelujen uhka. Tämä on seikka mikä tulee huomioida sairauspoissaoloja seurattaessa. Yleisesti sellaisissa organisaatioissa, missä on yt-neuvottelut, henkilökunta sinnittelee töissä mahdollisimman pitkään ja sairauspoissaolojen lukumäärä nousee taas asian lauettua tavalla tai toisella.

Syyttäjänvirastojen terveysprosentti eli terveenä olleiden henkilöiden määrä oli 48,3 %, 247 henkilöä. Sairauden vuoksi poissaolleiden henkilöiden määrä oli 265.



Syyttäjänvirastojen esimiehet koulutettiin vuonna 2013 varhaisen välittämisen malliin. Tähän liittyy myös sairauspoissaolojen seuranta. Vuonna 2014 sairauspoissaolojen seuranta tiivistettiin työterveyshuollon kanssa, jotta erityisesti pitkittyneet sairauspoissaolot saataisiin hallintaan ja seurantaan ajoissa. Vuonna 2015 vahvistetussa henkilöstö – ja koulutus suunnitelmassa luotiin yhtenäiset mallit ja hälytysrajat sairauspoissaolojen seurannalle syyttäjälaitoksessa. Valtakunnansyyttäjänvirasto ja Terveystalo tarkistelee säännöllisin välein syyttäjälaitoksen sairauspoissaoloja ja Terveystalossa on erityisesti kiinnitetty huomioita pitkiin sairauslomiin. Terveystalon käymien työkykyneuvottelujen määrä on noussut.

Sairauspoissaolot henkilöstöryhmittäin vuonna 2015

Harjoittelijoiden ja työllistettyjen poissaolot ovat toimistohenkilökunnan luvuissa mukana

Sairauspoissaolot 2015, vertailuvuosi 2014	Poissaoll. hlöiden lkm-	Tapausten lkm	Kesto työpä	pv/tap	pv/hlö	htv	pv/htv	kust/htv	%-muutos
1. Syyttäjät	155	399	1 527	3,8	9,9	338	4,5	939	-4,4
2. Toimistohenkilöstö	110	325	1 368	4,2	12,4	140,8	9,7	1 030	-9,9
YHTEENSÄ	265	724	2 894	4	10,9	478,8	6	966	-6,3

Sairauspoissaolot syyttäjänvirastoittain työpäivinä 2015, vertailu vuoteen 2014

Sairauspoissaolot 2015, vertailuvuosi 2014	Poissaoll. hlöiden lkm-	Tapausten lkm	%-muutos	Kesto työpä	%-muutos	pv/tap	pv/hlö	pv/htv	kust/htv	%-muutos
HELSINKI	42	116	-29,3	370	-38,9	3,2	8,8	5,1	867	-40,1
LÄNSI-UUSIMAA	26	83	2,5	281	39	3,4	10,8	7,2	1191	115,1
ITÄ-UUSIMAA	30	71	-18,4	149	-41,6	2,1	5	2,7	449	-43,9
SALPAUSSELKÄ	31	111	58,6	548	128,2	4,9	17,7	9,7	1 478	101,1
LÄNSI-SUOMI	23	49	-34,7	204	-39,4	4,2	8,9	3,7	673	-21
SISÄ-SUOMI	36	81	8	274	-11	3,4	7,6	4,5	752	-28
POHJANMAA	15	53	-31,2	268	-50,4	5,1	17,9	8,6	1 016	-53,9
ITÄ-SUOMI	25	73	87,2	338	188,4	4,6	13,5	7,8	1 505	266,4
OULU	23	47	-34,7	144	-52,2	3,1	6,2	3,6	567	-54
LAPPI	14	40	-23,1	318	60,6	8	22,7	14,6	1 961	37,6
AHVENANMAA	-	-	-	-	-	-	-	-	-	-
YHTEENSÄ	265	724	-8,7	2 894	-6,8	4	10,9	6	966	-6,3

Sairauspoissaolot syyttäjänvirastoittain 2013 – 2015

	2013				2014				2015			
	poissa-olopäivät/htv	poissaolo kustannukset yht	kustannukset /htv		poissa-olopäivät/htv	poissaolo kustannukset yht	kustannukset /htv		poissa-olopäivät/htv	poissaolo kustannukset yht	kustannukset /htv	
YHTEENSÄ	6,3	513 129	1 020		6,2	512 171	1 031		6,0	462 380	966	
Helsinki	6,8	100 452	1 145		7,4	118 501	1 447		5,1	63 400	867	
Länsi-Uusimaa	7,2	38 265	986		5,2	21 535	554		7,2	46 215	1191	
Itä-Uusimaa	3,8	23 916	623		4,5	45 137	800		2,7	24 460	449	
Kanta-Häme	4,5	18 346	620									
Salpausselkä	3	16 521	428		4,3	41 301	735		9,7	83 507	1478	
Länsi-Suomi	18,9	79 153	2 428		6,1	46 753	852		3,7	37 486	673	
Pirkanmaa/Sisä-Suomi	7,8	42 723	1 874		5,1	63 463	1 044		4,5	45 472	752	
Pohjanmaa	6,1	65 381	1 334		16,2	73 817	2 204		8,6	31 505	1016	
Keski-Suomi	6,2	33 628	789									
Itä-Suomi	5,3	22 422	958		2,5	19 184	411		7,8	65 033	1505	
Oulu	0,5	373	89		7,2	51 412	1 233		3,6	22 551	567	
Lappi	7,2	51 588	1 217		9,1	31 067	1 425		14,6	42 752	1961	
Ahvenanmaa	2,5	20 363	384		0,2	0	0		0	0	0	

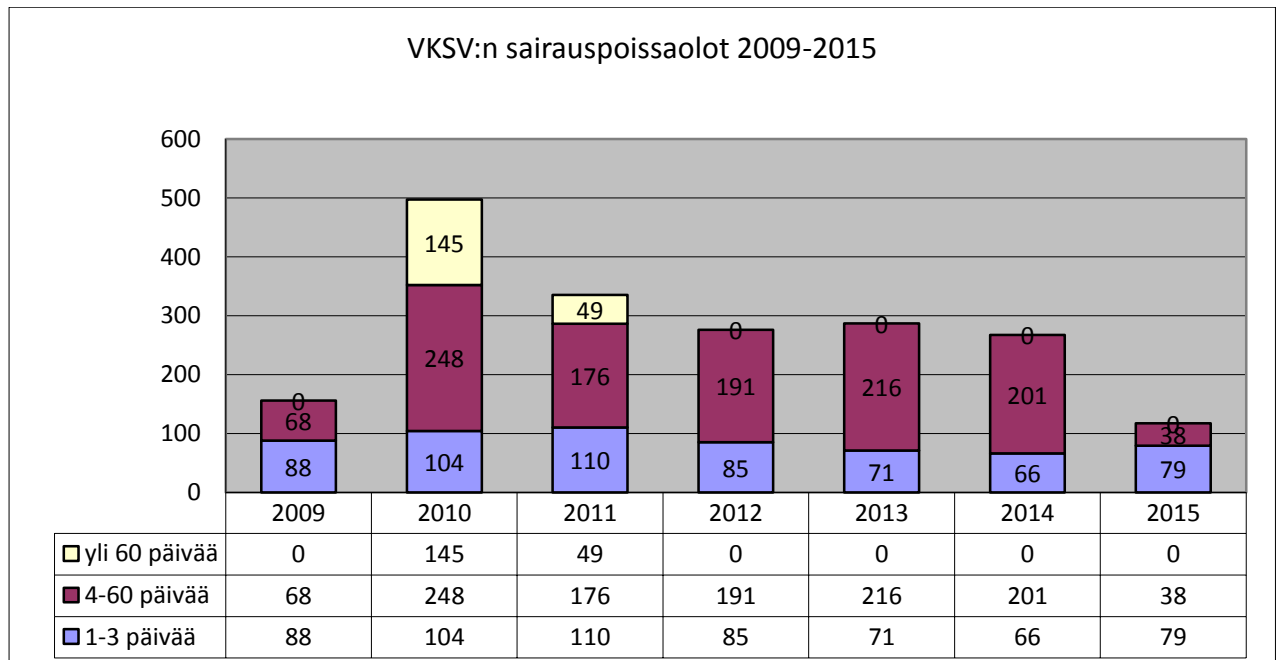
5.2.2 Sairauspoissaolot Valtakunnansyöttäjänvirastossa

Vuonna 2015 viraston henkilökunnasta oli sairaana 23 henkilöä. Sairauspoissaoloja oli yhteensä 117 työpäivää ja sairaustapauksia 54 (sairauksitapaukset yhdistettyjä poissaoloja; eri jaksoissa kirjattu, mutta yhtenäinen poissaolo on yhdistetty yhdeksi sairaustapaukseksi). Sairauspäiviä per sairastunut henkilö oli 5,1 päivää. Yhtä henkilötyövuotta kohden sairauspoissaoloja oli 3,2 päivää, kustannuksia sairauspoissaoloista aiheutui kaikkiaan 23 024 euroa. Kustannuksia henkilötyövuotta kohden aiheutui 627 euroa. Sairauspoissaolojen osuus kaikista viraston poissaoloista oli 3,1 %. Sairauspoissaoloissa yli 60 päivää kestävien sairauspoissaoloja ei ollut lainkaan jo neljäntenä perättäisenä vuonna. 1-3 päivää kestäneiden sairauspoissaolojen osuus oli 67 % sairauspoissaoloista.

Sairauspoissaoloja oli eniten ikäryhmässä 45-54-vuotiaat, 63 (144) työpäivää. Muissa ikäryhmissä sairauspoissaoloja oli 0-44 työpäivää. Sairauksitapauksia oli eniten ikäluokassa 55 vuotiaat ja vanhemmat. Henkilöstöryhmistä syyttäjiillä oli 43 (90) sairauspäivää, asiantuntijoilla oli 44 (96) työpäivää ja toimistohenkilökunnalla 29 (81) työpäivää. Sairauspäivien lukumäärät laskivat kaikissa henkilöstöryhmissä, pitkiä yli 60 päivää kestäviä sairauspoissaoloja ei ollut lainkaan vuonna 2015.

Valtakunnansyöttäjänviraston sairauslomat 2013 - 2015 (työpäivinä, tapaukset yhdistetty)

Sairausloman kesto	2013			2014			2015		
	Päiviä	%-osuus	Tapauksia	Päiviä	%-osuus	Tapauksia	Päiviä	%-osuus	Tapauksia
1-3 päivää	71	24,7	45	66	24,7	42	79	67,5	45
4-60 päivää	216	75,3	17	201	75,3	12	38	32,5	6
61-	0	0,0	0	0	0,0	0			
Yhteensä	287	100	62	267	100	54	117	100	51



Valtakunnansyyttäjänviraston sairauslomat työpäivinä 2009 - 2015 (tapauksia ei ole yhdistetty)

	Poissaolleiden henkilöiden lkm	Tapausten lkm	Kesto työpäivä	pv/tap	pv/hlö	htv	pv/htv	kust/htv
vuosi 2015, vertailuaika 2014	23	54	117	2,2	5,1	36,7	3,2	628
vuosi 2014, vertailuaika 2013	29	67	267	4	9,2	40,4	6,6	1593
vuosi 2013, vertailuaika 2012	30	75	287	3,8	9,6	40,2	7,1	1398
vuosi 2012, vertailuaika 2011	25	77	276	3,6	11,1	40,5	6,8	1240
vuosi 2011, vertailuaika 2010	31	88	335	3,8	10,8	38,3	8,7	1499
vuosi 2010, vertailuaika 2009	30	106	497	4,7	16,6	36,7	13,5	2813
vuosi 2009, vertailuaika 2008	24	70	156	2,2	6,5	37,0	4,2	587

6 Työterveys ja työtyytyväisyys

6.1 Työterveys

Työterveyden hoidossa seurattavia kohteita ovat ennalta ehkäisevään työterveyshuoltoon liittyvät kustannukset sekä sairaudenhoitoon liittyvät työterveyspalvelujen kustannukset (bruttona). Nämä luvut kertovat miten organisaatio huolehtii terveydestä ja työkunnosta. Kustannustiedot on otettu kirjanpidosta. Työterveyshuollon kustannukset on huomioitu bruttona. Kustannuksissa ei ole huomioitu Kelan palautuksia, jotka ovat noin 50 % kokonaiskustannuksista. Kustannuksissa on mukana laboratoriokäynnit ja radiologia.

6.1.1 Työterveys syyttäjänvirastoissa

Työterveyshuollon kustannukset syyttäjänvirastoissa vuonna 2015 olivat yhteensä 334 601 euroa (2014 yhteensä 295 786 euroa). Kustannukset muodostuvat seitsemältä kertaa kaikkien syyttäjänvirastojen työterveyshuollon menoista. Aikaisemmin menoja on maksettu SM:n rahoista kihlakunnanvirastojen yhteisistä menoista.

Terveystalo on saanut vuodesta 2012 lukien raportoitua luotettavasti käyntien lukumääristä seuraavaa. Terveys – ja seurantakäyntejä Terveystalon toimipisteissä oli kaikkiaan 1 430 kertaa. Lisäksi oli 388 joko lakisääteisiä terveystarkastuksia tai muita terveystarkastuksia.

Syyttäjälaitoksessa on Terveystalon lisäksi muita työterveyshuollon toimijoita, näistä käynneistä ei saada lukumääräraportointia.

Syyttäjänvirastojen työterveyshuollon kulut 2009-2015

	2009	2010	2011	2012	2013	2014	2015
Euroa	256 149	263 956	233 247	283 529	305 822	295 786	334 601
htv	492	499	489	505	503	497	478
euroa/htv	520	529	477	561	608	595	700
käyntien lukumäärä		1 636		1 701	1 796	2348	1923

6.1.2 Työterveys Valtakunnansyöttäjänvirastossa

Valtakunnansyöttäjänviraston työterveyshuollon kustannukset olivat kaikkiaan 53 350 euroa, kustannukset nousivat edellisestä vuodesta 13 701 euroa, kustannukset henkilötyövuotta kohden olivat 1452 euroa.

Työterveyshuollon kustannuksiin sisältyy myös koko laitokselle kuuluvia kuluja kuten suurasiakaslääkärin palvelut, syyttäjälaitoksen toiminnan aikataulutus, työkykyriskissä olevien henkilöiden tukeminen sekä tarvittaessa työterveyshuollon asiantuntijoiden käyttäminen esimerkiksi luennoilla tai työryhmissä.

Työterveyshuollossa käyntien määrät vuosina 2009 - 2015

Käynnit/laji	2009	2010	2011	2012	2013	2014	2015
Yhteensä	0	149	226	208	248	208	162
Kustannukset euroa	23 384	41 659	30 690	36 632	39 015	39 649	53 350
hinta / htv	634	1 135	801	904	971	982	1 452
hintaa / käynti		280	136	176	157	191	329
käyntejä / htv	0,0	4,1	5,9	5,1	6,1	5,2	4,4

6.2 Työtyytyväisyystutkimus syyttäjälaitoksessa

Syyttäjälaitoksen työtyytyväisyysindeksiksi tuli 3,47 (vastaajia 365). Indeksi nousi edellisestä vuodesta ja on nyt vuoden 2012 tutkimusten tasolla. Oikeushallinnon vastaava luku on 3,46 (vastaajia kaikkiaan 4 100) ja koko valtionhallinnon 3,42 (vastaajia yli 49 000 henkeä). Syyttäjälaitoksen luku nousi korkeammaksi kuin vertailuryhmien. Vertailuryhmien keskiarvoista kumpikin nousi aikaisemmista arvoista.

Syyttäjälaitoksessa toteutettiin kahdestoista työtyytyväisyystutkimus ajalla 9.10 - 26.10.2015. Tutkimuksen toteuttamiseen käytettiin valtiovarainministeriön tuottamaa VMBaro-sovellusta. Tutkimus muodostuu kahdeksasta osa-alueesta ja yhteensä 29 varsinaisesta kysymyksestä, joihin kaikkiin vastataan asteikolla erittäin tyytymätön (1) erittäin tyytyväinen (5). Oikeusministeriö on lisännyt kyselyyn neljä kysymystä ja Valtakunnansyöttäjänvirasto kaksi. Tutkimukseen on lisätty vuonna 2010 kaksi uutta kysymystä, näitä ei lasketa mukaan indekseihin.

Lisäksi tutkimuksessa on kysymykset A1 ja B1. Nämä kysymykset ovat käytettävissä kaikissa valtion tutkimuksissa. Kysymykset käsittelivät työpaikan suosittelemista sekä uudistumista ja innovatiivisuutta. Vuonna 2014 otettiin mukaan kysymykset työuran jatkamisesta ja taloudellisen tilanteen vaikutuksesta työtyytyväisyyteen.

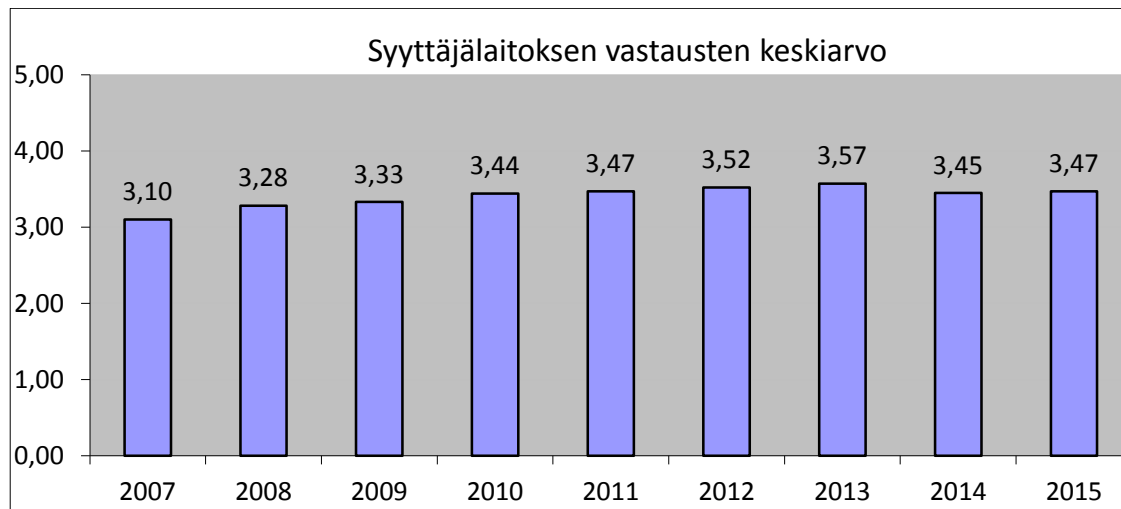
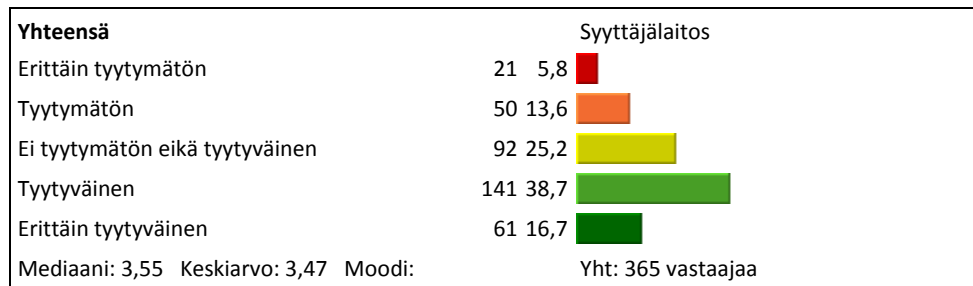
Tutkimuksesta voidaan raportoida kolme uutta indeksiä nyt kuudennen kerran; johtajuusindeksi, osaamisen johtamisindeksi ja työhyvinvointi-indeksi. Näiden lisäksi vuoden 2013 tutkimuksesta lukien on laskettu kolme indeksiä jo olemassa olevien kysymysten pohjalta; osaamisen kehittyminen ja uudistuminen, motivaatio ja työnimu sekä johtaminen ja työyhteisön vuorovaikutus. Indeksien laskentaan mukaan otettavat kysymykset löytyvät Ilonasta vuoden 2015 kysymyssetin lopusta.

Kyselyyn vastasi 365 henkilöä, 70 % henkilöstöstä. Edelliseen kyselyyn verrattuna vastaajien määrä laski 51:llä vastaajalla. Vastaajista naisia oli 249 (269) ja miehiä 115 (146).

Yleisarvosana 202 (231) vastaajan osalta oli positiivinen (tyytyväinen tai erittäin tyytyväinen), kun 71 (78) vastaajan yleisarvosana oli negatiivinen (tyytymätön tai erittäin tyytymätön). Positiivisesti vastanneiden osuus laski 29 vastaajalla. Neutraalisti tai negatiivisesti vastanneiden lukumäärä oli 20 vastaajaa suurempi kuin edellisessä tutkimuksessa. Tutkimuksen vastaajamäärän lasku näkyy siis selvimmin tyytyväisten vastaajien lukumäärässä.

Alueellisesti keskiarvo vaihteli 3,14:sta 3,88:ään. Indeksi nousi yli 3,0 kaikissa syyttäjänvirastoissa. Neljällä alueella indeksi nousi yli 3,5 (Valtakunnansyyttäjänvirasto, Salpausselkä, Länsi-Suomi, Oulu). Yleisindeksi laski edellisestä tutkimuksesta neljässä virastossa; Länsi-Uudellamaalla, Länsi-Suomessa, Oulussa ja Itä-Uudellamaalla, muissa virastoissa indeksi nousi.

Syyttäjälaitoksen työtyytyväisyysindeksin vastausprofiili



Syyttäjänvirastot 1.1.2015 lukien

Helsingin syyttäjänvirasto, Helsinki.

Länsi-Uudenmaan syyttäjänvirasto, päätoimipaikka Espoo,
palvelutoimistot Lohjalla ja Raaseporissa

Itä-Uudenmaan syyttäjänvirasto, päätoimipaikka Vantaa
palvelutoimisto Järvenpäässä ja Porvoossa.

Salpausselän syyttäjänvirasto
päätoimipaikka **Kouvola**, palvelutoimistot Hämeenlinnassa, Kotkassa, Lahdessa ja Lappeenrannassa

Länsi-Suomen syyttäjänvirasto, päätoimipaikka Turku
palvelutoimistot Porissa ja Raumalla

Sisä-Suomen syyttäjänvirasto, päätoimipaikka Tampere
palvelutoimisto Jyväskylässä

Pohjanmaan syyttäjänvirasto, päätoimipaikka Vaasa
palvelutoimistot Kokkolassa ja Seinäjoella.

Itä-Suomen syyttäjänvirasto, päätoimipaikka Mikkeli
palvelutoimistot Iisalmessa, Joensuussa ja Kuopiossa

Oulun syyttäjänvirasto, päätoimipaikka Oulu
palvelutoimistot Kajaanissa, Kuusamossa, Raahessa ja Ylivieskassa

Lapin syyttäjänvirasto, päätoimipaikka Rovaniemi
palvelutoimistot Ivalossa, Kemissä ja Sodankylässä

Ahvenanmaan maakunnan syyttäjänvirasto, toimialueena
Ahvenanmaan maakunta ja päätoimipaikka **Maarianhamina**

Valtakunnansyyttäjänvirasto