

**SYTTÄJÄLAIKOKSEN
HENKILÖSTÖTILINPÄÄTÖS 2014**

SISÄLLYSLUETTELO

1	Yleistä.....	5
2	Keskeiset havainnot vuodesta 2014	5
3	Henkilöstö	9
3.1	Henkilöstön kokonaismäärä.....	9
3.1.1	Kokonaismäärä syyttäjänvirastoissa	9
3.1.2	Kokonaismäärä Valtakunnansyyttäjänvirastossa.....	14
3.2	Vakinaiset ja määräaikaiset virkasuhteet	16
3.2.1	Vakinaiset ja määräaikaiset virkasuhteet syyttäjänvirastoissa.....	16
3.2.2	Vakinaiset ja määräaikaiset virkasuhteet Valtakunnansyyttäjänvirastossa	16
3.3	Henkilöstön vaihtuvuus	17
3.3.1	Vaihtuvuus syyttäjänvirastoissa.....	17
3.3.2	Vaihtuvuus Valtakunnansyyttäjänvirastossa	19
3.4	Koko – ja osa-aikaisuus	20
3.4.1	Koko – ja osa-aikaisuus syyttäjänvirastoissa.....	20
3.4.2	Koko – ja osa-aikaisuus Valtakunnansyyttäjänvirastossa	20
3.5	Henkilöstöryhmät.....	20
3.5.1	Henkilöstöryhmät syyttäjänvirastoissa	20
3.5.2	Henkilöstöryhmät Valtakunnansyyttäjänvirastossa.....	21
3.6	Ikärakenne.....	22
3.6.1	Ikärakenne syyttäjänvirastoissa	22
3.6.2	Ikärakenne Valtakunnansyyttäjänvirastossa	26
4	Koulutus.....	29
4.1	Koulutustasoindeksi.....	29
4.1.1	Koulutustasoindeksi syyttäjänvirastoissa	29
4.1.2	Koulutustasoindeksi Valtakunnansyyttäjänvirastossa	31
4.2	Henkilöstökoulutus	31
4.2.1	Henkilöstökoulutus syyttäjänvirastoissa.....	32
4.2.2	Henkilöstökoulutus Valtakunnansyyttäjänvirastossa	34
5	Työajan käyttö	36
5.1	Poissaolojen kokonaismäärä	36
5.1.1	Poissaolojen kokonaismäärä syyttäjänvirastoissa.....	36
5.1.2	Poissaolojen kokonaismäärä Valtakunnansyyttäjänvirastossa	37
5.2	Sairauspoissaolot ja terveysprosentti	39
5.2.1	Sairauspoissaolot syyttäjänvirastoissa	39
5.2.2	Sairauspoissaolot Valtakunnansyyttäjänvirastossa.....	41
6	Työterveys ja työtyytyväisyys	42
6.1	Työterveys	42
6.1.1	Työterveys syyttäjänvirastoissa	42
6.1.2	Työterveys Valtakunnansyyttäjänvirastossa.....	43
6.2	Työtyytyväisyystutkimus syyttäjälaitoksessa	43

Syyttäjälaitoksen työtyytyväisyysindeksiksi tuli 3,45 (vastaajia 418). Indeksi laski edellisestä vuodesta ja on nyt vuosien 2010 ja 2011 tutkimusten tasolla. Oikeushallinnon vastaava luku on 3,40 (vastaajia kaikkiaan 6 000) ja koko valtionhallinnon 3,41 (vastaajia yli 44 000 henkeä). Syyttäjälaitoksen luku nousi korkeammaksi kuin vertailuryhmien. Vertailuryhmien keskiarvoista kumpikin pysyi lähes ennallaan. ... 43

Liitteet:	Liite 1	Henkilöiden lukumäärät, miesten ja naisten lukumäärät ja henkilötyövuodet syyttäjänvirastoittain tilanne 31.12. vuosina 2012-2014
	Liite 2	Henkilöiden lukumäärät henkilöstöryhmittäin, miesten ja naisten lukumäärät syyttäjänvirastoittain tilanne 31.12. vuosina 2012-2014
	Liite 3	Henkilötyövuosien jakaantuminen syyttäjiin ja toimistohenkilöstöön tilanne 31.12. vuosina 2012-2014
	Liite 4	Henkilöstön keski-ikä tilanne 31.12. vuosina 2012-2014. Syyttäjien ikärakenne ja toimistohenkilökunnan ikärakenne syyttäjänvirastoittain tilanne 31.12. vuosina 2012-2014
	Liite 5	Syyttäjänvirastojen poissaolot ryhmittäin 2012 - 2014
	Liite 6	Sairauspoissaolot syyttäjänvirastoittain 2012 - 2014

SYTTÄJÄLAITOKSEN HENKILÖSTÖTILINPÄÄTÖS 2014

1 Yleistä

Syyttäjälaitoksen henkilöstö 2014 on kahdestoista syyttäjälaitoksen henkilöstöä käsittelevä henkilöstötilinpäätös. Raportissa esitetyt henkilöstön määrää ja ominaisuuksia kuvaavat luvut perustuvat 31.12. tilanteeseen ja ovat siten sen päivän poikkileikkaustietoja henkilöstöstä. Osa tiedoista, kuten poissaolot, taas on vuoden 2014 aikana kertyneitä tietoja. Raportissa on omissa luvuissa syyttäjänvirastojen henkilöstöä koskevia lukuja ja omissa luvuissa Valtakunnansyyttäjänviraston luvut. Kappaleen keskeiset havainnot 2014 alla löytyy kappale, jonne on koottu koko syyttäjälaitosta kuvaavia yhteisiä keskeisiä tietoja.

Raportin henkilöstöä kuvaavat tiedot on saatu sekä Priman henkilöstö- ja palkkahallinnon järjestelmään syötetyistä tiedoista että henkilökunnan itse Hertta-järjestelmään tallentamista tiedoista siten, että ne on raportoitu palvelukeskuksessa eHrmInfo- raportointijärjestelmästä. Tietojen vertailtavuus alkaa vuodesta 2002, osin vuodelta 2003. Työterveyshuollon kuluja ja koulutuskuluja koskevat tiedot on otettu taloushallinnon Raindance-järjestelmästä sekä ensimmäistä kertaa vuonna 2012 Terveystalon raportoinnista.

2 Keskeiset havainnot vuodesta 2014

Syyttäjänvirastojen henkilökunnan keskeisiä lukuja

Syyttäjänvirastojen henkilöstön kokonaismäärä 31.12.2014 oli 518 henkeä. Syyttäjiä henkilöstöstä oli 361, toimistohenkilöstöä 157. Toimistohenkilökuntaan on laskettu mukaan myös harjoittelijat ja työllisyystöntekijät, yhteensä 3 henkilöä. Koko henkilöstöstä naisia oli 332 (64 %), miehiä 186 (36 %). Syyttäjistä naisia oli 182 (50 %), miehiä 179 (50 %).

Syyttäjänvirastojen henkilömäärä 2009-2014

	2009	2010	2011	2012	2013	2014
henkilömäärä	514	527	524	551	540	518
- miehiä	201	199	195	207	198	186
- naisia	313	328	329	344	342	332

Henkilötyövuosia syyttäjänvirastoissa käytettiin vuonna 2014 yhteensä 497,07 henkilötyövuotta (ml harjoittelijat ja työllistetyt). Harjoittelijoiden ja työllistettyjen henkilöiden määrä vuoden 2014 aikana oli 5,5 henkilötyövuotta.

Valtakunnansyyttäjänvirastossa henkilöstöä oli 43 henkeä, naisia oli 29 ja miehiä 14. Henkilötyövuosia käytettiin 40,37 henkilötyövuotta. Harjoittelijoiden määrä vuoden aikana oli yhteensä 0,76 henkilötyövuotta.

Henkilöstön vakinaisuus

Vakinaisia virkamiehiä oli 442 (85 %), näistä 17 hoiti toista virkaa. Määräaikaisen henkilöstön osuus oli 76 henkilöä, joista 35 oli sijaisia ja 40 avoimen viran hoitajia tai tilapäisiä. Määräaikaisista henkilöistä naisia oli 52, miehiä 24. Määräaikaisesta henkilökunnasta syyttäjiin kuului 52 henkilöä

(10,0 % henkilöstöstä), toimistohenkilökuntaan 21 ja harjoittelijoita ja työllistettyjä oli kaikkiaan 3 henkilöä. Syyttäjänvirastoissa työskentelevistä naisista 15,6 % työskenteli määräaikaisena. Henkilöstöstä kokoaikaisena työskenteli 501 henkeä (96,7 %), osa-aikaisena 17 (3,3 %). Osa-aikaisista 59 % oli miehiä, 10 henkilöä.

Valtakunnansyyttäjänviraston henkilöstöstä vakinaisia virkamiehiä oli 43, määräaikaisia oli yksi. Osa-aikaisia oli 2 henkilöä.

Henkilöstön ikä

Syyttäjänvirastoissa keski-ikä oli 46,8 vuotta. Miesten keski-ikä oli 48,4 vuotta, naisten keski-ikä 45,9 vuotta. Keski-ikä nousi 0,4 vuotta edellisestä vuodesta. Vakinaisen henkilökunnan keski-ikä oli 49,2 vuotta, määräaikaisen 32,2 vuotta. Vakinaisen henkilökunnan ikä laski 0,7 vuotta, määräaikaisten laski 0,2 vuodella.

Ikäryhmittäin henkilöstö jakaantuu ikäryhmiin 34-vuotiaat ja nuoremmat, 35-44, 45-54 ja 55 – vuotiaat ja vanhemmat. Henkilöstömäärä on laskenut kaikissa ikäryhmissä, alle 34 vuotiaissa ja 45-54- vuotiaiden ryhmissä 8 henkilöllä (yhteensä 16 henkilöllä). Syyttäjänvirastoissa työskentelee 73 henkilöä jotka ovat 60-vuotiaita tai vanhempia.

Valtakunnansyyttäjänvirastossa keski-ikä oli 51,7 vuotta (52,3). Naisten keski-ikä oli 49,9 vuotta, miesten 55,4 vuotta. Ikäryhmittäin henkilöstöstä 74 % on 45 –vuotiaita tai vanhempia ja 11 henkilöä on täyttänyt 60 - vuotta. Ikäryhmässä 35-44 vuotiaat oli 10 henkilöä.

Palkkamenot

Syyttäjänvirastojen palkkamenot sivukuluineen olivat yli 33 400 000 euroa, laskua edelliseen vuoteen oli 45 000 euroa. Palkkausmenojen pysymiseen edellisen vuoden tasolla vaikutti mm. henkilötyövuosien pysyminenkin ennallaan. Vakituisten virkamiesten palkat olivat 30 200 000 euroa, määräaikaisten palkat 1 853 000 euroa. Sijaisina toimivien palkat olivat 107 000 euroa, lasku edelliseen vuoteen oli 42 000 euroa. Vakinaisten virkamiesten palkkakulut laskivat 177 900, määräaikaisten palkkakulut nousivat 189 000 eurolla. Palkkauskuluihin sisältyvät myös sivukulut. Muut palkat ja palkkiot ovat lähinnä päivistyskorvauksista suoritettuja korvauksia.

Palkkamenot Valtakunnansyyttäjänvirastossa olivat 3 520 000 euroa, palkkamenot nousivat 72 000 eurolla. Palkkamenojen nousuun vaikutti mm. äitiyslomansijaisuus ja kokoaikaisen virkamiehen palkkaaminen osa-aikaisen tilalle. Vakituisten virkamiesten palkat olivat 3 078 079 euroa, määräaikaisten 129 000 euroa. Palkkioita maksettiin 195 000 euroa.

Henkilöstön vaihtuvuus

Syyttäjänvirastojen henkilökunnasta jäi eläkkeelle vuoden aikana 18 henkilöä, 44 henkilöä erosi taikka työ päättyi. Muihin valtion virastoihin taikka yksityiselle sektorille ei siirtynyt yksikään henkilö. Luvussa ei ole mukana oikeuslaitoksen sisällä virastosta toiseen siirtyneitä.

Vuosien 2014 – 2020 aikana syyttäjänvirastojen henkilökunnasta 90 henkilöä saavuttaa eläkeiän. Eläkeiän saavuttavista on syyttäjiä 46 ja toimistohenkilökuntaan kuuluvia 44. Laskennallinen eläkeikä on 65 – vuotta.

Valtakunnansyyttäjänvirastosta eläkkeelle jäi kaksi henkilöä.

Vuosina 2014-2020 Valtakunnansyyttäjänvirastosta jää eläkkeelle 11 henkilöä.

Koulutus- ja sairauspoissaolot

Koulutustasoindeksi oli 6,1 syyttäjänvirastoissa ja 6,2 Valtakunnansyyttäjänvirastossa.

Syyttäjänvirastoissa henkilöstökoulutukseen osallistuttiin vuoden aikana kaikkiaan 2 349 (2 726) koulutuspäivään. Koulutuspäivien lukumäärä laski edellisestä vuodesta 377 koulutuspäivällä. Yhtä henkilötyövuotta kohden koulutusta kertyi 4,7 päivää. Virastojen välinen vaihtelu oli 0,0 – 6,8 päivää henkilötyövuotta kohden.

Henkilöstökoulutuksen kokonaismenot syyttäjänvirastoissa olivat 849 225 euroa. Henkilöstökoulutukseen käytetyt rahat laskivat edellisestä vuodesta 95 465 eurolla.

Sairauspäiviä syyttäjänvirastoissa oli vuoden aikana yhteensä 3 106 työpäivää, sairaustapauksia oli 793 ja sairauden takia poissaolleita henkilöitä kaikkiaan 285. Sairauspäiviä oli henkilötyövuotta kohti 6,2 päivää, kustannuksia henkilötyövuotta kohden aiheutui 1030 euroa. Sairauspäivien määrä laski 84 työpäivää edelliseen vuoteen verrattuna. Sairauspäivien lukumäärän lasku kohdistui sekä 4-60 päivää kestäviin että pitkiin yli 60 päivää kestäviin sairauspoissaoloihin, näiden lukumäärä laski 154 päivällä. Lyhyiden alle 3 päivää kestävien sairauspoissaolojen määrä nousi 70 päivällä. Syyttäjänvirastojen terveysprosentti (ilman sairauspoissaoloja vuoden aikana olleiden henkilöiden määrän %-osuus koko henkilöstöstä) oli 44,9 %, edellisenä vuonna luku oli 45,1 %.

Syyttäjänvirastojen sairauspäivät 2008-2014

	2008	2009	2010	2011	2012	2013	2014
1-3 päivää	803	773	822	850	863	837	907
4-60 päivää	1 825	1 536	1 742	1 605	1 644	1 559	1 462
yli 60 päivää	1 717	1 208	1 483	618	1 137	794	737
Yhteensä	4 345	3 517	4 047	3 073	3 644	3 190	3 106

Valtakunnansyyttäjänvirastossa sairauspäivien lukumäärä oli 267, sairaustapauksia oli 67. Sairauspoissaolojen määrä laski edelliseen vuoteen verrattuna 20 työpäivää, ja erityisesti tämä näkyi pitkien sairauslomien määrän laskuna. Yli 60 päivää kestäviä sairauslomia ei ollut lainkaan vuoden aikana.

Koulutuspäiviin viraston henkilökunta osallistui 173 päivää. Koulutuspäivien lukumäärä nousi 62 päivällä edellisestä vuodesta.

Syyttäjälaitoksen henkilökunnan keskeisiä lukuja

Tässä kappaleessa olevat luvut ovat syyttäjänvirastojen ja Valtakunnansyyttäjänviraston keskeisiä koko henkilöstöä koskevia lukuja 31.12.2014.

Henkilöstöä oli kaikkiaan 561 henkilöä. Henkilötyövuosia koko syyttäjälaitoksessa käytettiin 537,42 ja näistä työllistettyjen ja harjoittelijoiden osuus oli 6,24 henkilötyövuotta.

Syyttäjälaitoksen henkilöstöstä syyttäjiä oli 385, muuhun henkilökuntaan kuului 176 henkilöä. Miehiä henkilöstöstä oli 200, naisten määrä oli 361, syyttäjistä 50 % oli miehiä.

Syyttäjälaitoksen henkilömäärä 31.12.2014

	mies	nainen	Yhteensä
Syyttäjät	191	194	385
muu henkilökunta	9	167	176
YHTEENSÄ	200	361	561

Vakinaisia virkamiehiä henkilökunnasta oli 484 henkilöä, näistä 23 hoiti toista virkaa. Määräaikaisena työskenteli 74 henkilöä, 13,2 % koko henkilökunnasta. Kokoaikaisena työskenteli 541 henkilöä, osa-aikaisena 20.

Henkilöstön keski-ikä on 47,2 vuotta, syyttäjänvirastojen henkilökunnan keski-ikä on yli 5 vuotta alhaisempi kuin Valtakunnansyyttäjänvirastossa. Koko syyttäjälaitoksen henkilökunnan keski-ikä ylittää 4,2 vuodella valtionhallinnon suosittelman 43 vuoden tason.

Syyttäjälaitoksen henkilöstön keski-ikä vuonna 2014

	Mies	Nainen	Yhteensä
Syyttäjänvirastot	48,4	45,9	46,8
VKSV	55,4	49,9	51,7
Keski-ikä	48,9	46,2	47,2

Syyttäjälaitoksen henkilökunnasta alle 35-vuotiaita on 85 henkilöä, ja ikärakenne painottuu 45-vuotiaisiin ja vanhempiin.

Syyttäjälaitoksen henkilöstön ikärakenne ikäryhmittäin 2014

YHTEENSÄ	Mies	Nainen	Yhteensä	%
alle 35	28	57	85	15,2
35-44	38	101	139	24,9
45-54	62	111	173	30,9
55 ja yli	71	91	162	29,0
Yhteensä	199	360	559	100

Henkilökunnasta eläkeiän saavuttaa 101 henkilöä vuoteen 2019 mennessä, tällä hetkellä nämä henkilöt ovat 59-vuotiaita taikka vanhempia.

Syyttäjälaitoksen poissaoloista 55 % oli vuosilomapäiviä ja lomarahavapaapäiviä. Sairauspoissaoloja ml. tapaturma-poissaolot koko laitoksessa oli vuoden aikana 4 438 työpäivää, tämä oli 8,5 % kaikista poissaolopäivistä.

Poissaolon syy	Palkat	Päivät
01. VUOSILOMAT	4 006 845	26 160
02. YLITYÖ/TASOITUSVAPAA	273 651	1 719
03. LOMARAHAN VAIHTOVAPAA	388 577	2 505
04. SAIRAUS/TYÖTAPATURMAT	567 119	4 438
05. KUNTOUTUS	25 370	666
06. ÄITIYS/VANHEMPAINVAPAA	197 102	6 470
07. OPINTO/TUTKIMUSVAPAA	2 142	535
08. VIRKAVAPAA MUUALLA PALV.	0	2 350
09. ASEVELVOLLISUUS/SIV.PALV./	757	5
10. OSA-AIKATYÖMUODOT	0	1 771
11. MUUT SYYT	101 511	3 222
12. KOULUTUS	411 822	2 528
YHTEENSÄ	5 974 898	52 369

Vakansseja syyttäjälaitoksessa oli vuoden vaihteessa 521 (529). Näistä 39 (40) vakanssia oli Valtakunnansyyttäjänvirastossa ja 482 (489) syyttäjänvirastoissa.

3 Henkilöstö

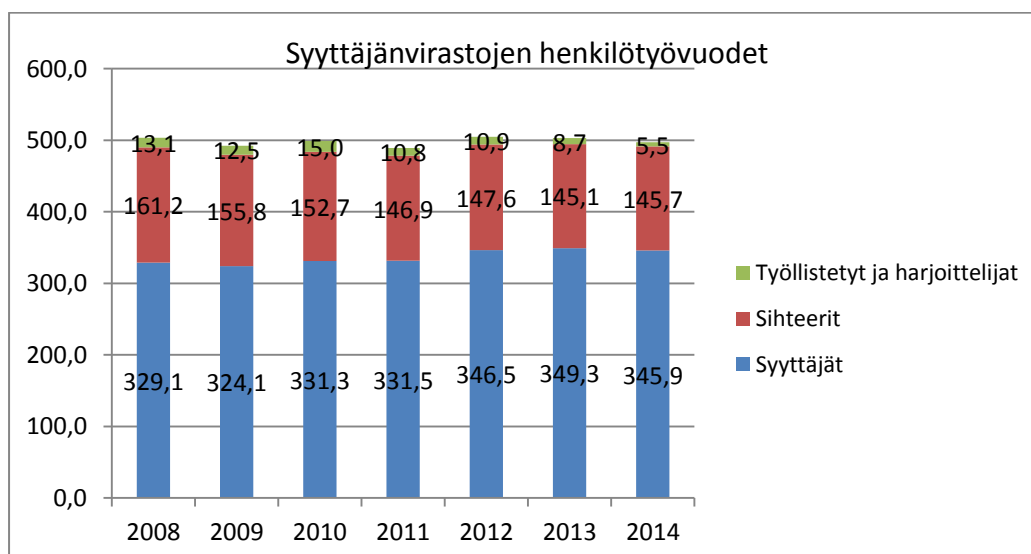
Henkilöstön lukumäärätieto kuvaa tilannetta joulukuun viimeisenä päivänä. Henkilöstön lukumäärällä tarkoitetaan organisaatiossa päätoimisessa palvelussuhteessa olevien koko – ja osa-aikaisten lukumäärää, mukaan lukien työllisyystyöntekijät, harjoittelijat ja oppisopimussuhteiset. Lukumäärää tarkasteltaessa ei ole merkitystä sillä, mistä henkilön palkkaus rahoitetaan. Lukumäärätiedossa ovat mukana kaikki henkilöt, joilla on ollut voimassaoleva palvelujakso Primassa 31.12, vaikka henkilö olisikin virkavapaalla tai muutoin poissa.

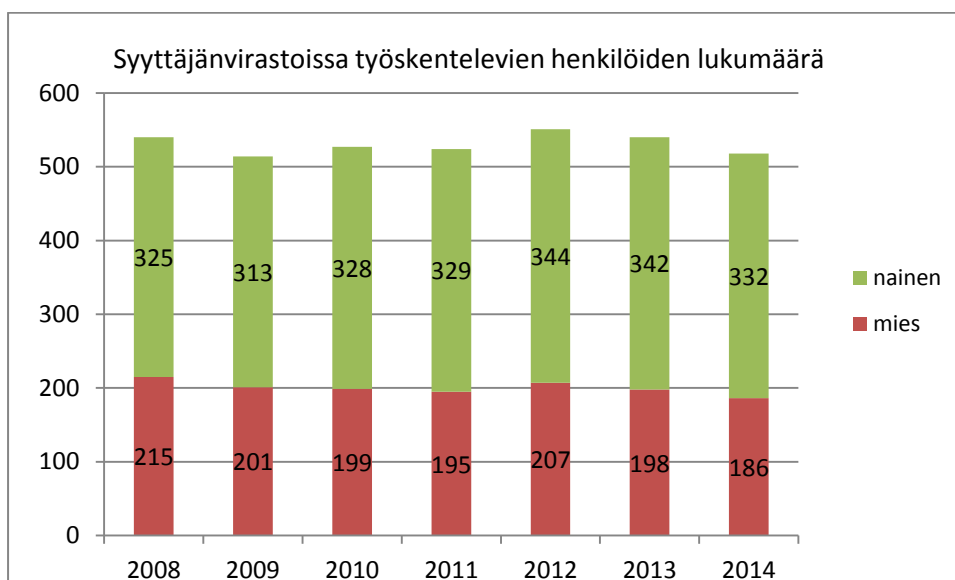
Käsitteellä henkilötyövuosi tarkoitetaan säännöllistä normaalia vuosityöaikaa, johon ei lasketa ylittöitä tms. normaalin työajan ylittävää työaikaa. Käsite henkilötyövuosi on vuosittain yhtenäisenä pysyvä käsite henkilöstöpanokselle, johon ei vaikuta esim. koko – ja osa-aikaisten palvelussuhteessa tai vuoden sisällä palvelussuhteen kestossa tapahtuneet muutokset. Yhden kokoaikaisen henkilön henkilötyövuoden määrä on aina enintään yksi. Osa-aikaisen henkilön työvuosi on esim. jos henkilö tekee 75 % työajasta, henkilötyövuosina vastaavasti 0,75 henkilötyövuotta. Esimerkiksi palkallinen tai osapalkkainen sairausloma ei pienennä henkilötyövuotta.

3.1 Henkilöstön kokonaismäärä

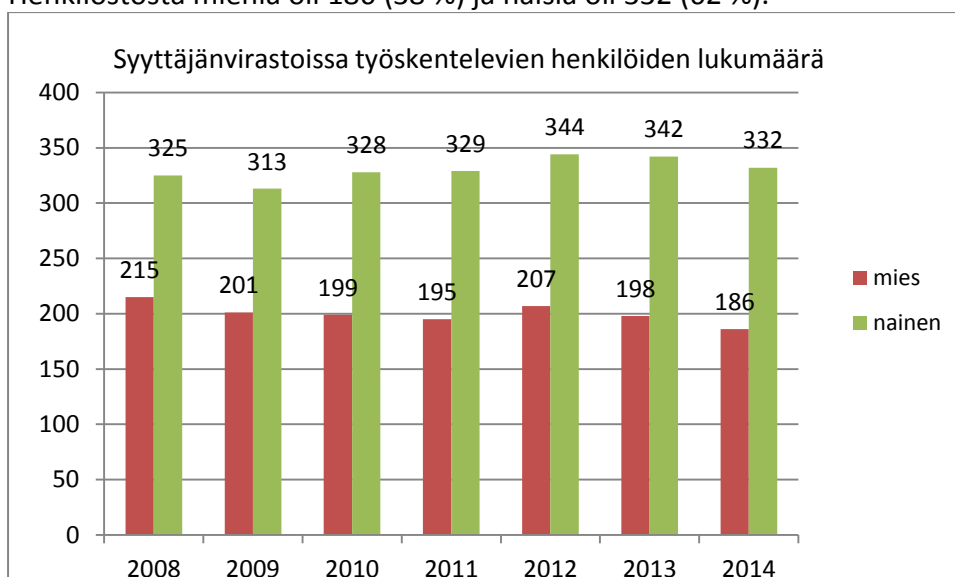
3.1.1 Kokonaismäärä syyttäjänvirastoissa

Henkilöstön kokonaismäärä syyttäjänvirastoissa 31.12.2014 oli 518 henkeä. Syyttäjiä henkilöstöstä oli 361, toimistohenkilökuntaan kuului 157 henkeä (mukaan lukien harjoittelijat ja työllisyystyöntekijät yhteensä 3). Henkilötyövuosia syyttäjänvirastoissa käytettiin yhteensä 497 henkilötyövuotta (mukaanlukien työllistetyt ja korkeakouluharjoittelijat). Jos työllistettyjä ja harjoittelijoita ei lasketa mukaan henkilötyövuosia kului kaikkiaan 492 henkilötyövuotta.





Henkilöstöstä miehiä oli 186 (38 %) ja naisia oli 332 (62 %).

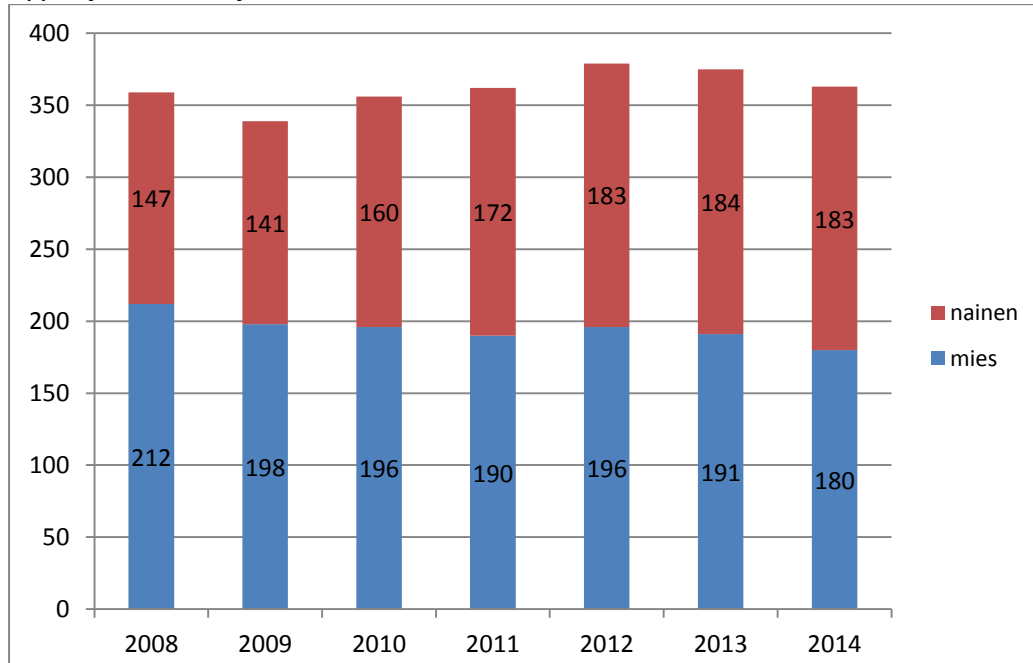


Henkilöiden lukumäärät, miesten ja naisten lukumäärät syyttäjänvirastoittain 31.12.2014

Syyttäjänvirasto	Mies		Nainen		Yhteensä Lkm
	Lkm	%	Lkm	%	
HELSINKI	30	36,6	52	63,4	82
LÄNSI-UUSIMAA	12	30,0	28	70,0	40
ITÄ-UUSIMAA	14	23,3	46	76,7	60
SALPAUSSELKÄ	23	39,7	35	60,3	58
LÄNSI-SUOMI	25	41,7	35	58,3	60
PIRKANMAA	21	32,8	43	67,2	64
POHJANMAA	14	40,0	21	60,0	35
ITÄ-SUOMI	23	47,9	25	52,1	48
OULU	17	38,6	27	61,4	44
LAPPI	5	21,7	18	78,3	23
AHVENANMAA	2	50,0	2	50,0	4
Yhteensä	186	35,9	332	64,1	518

Syyttäjänvirastojen henkilömäärä laski 22 henkilöllä. Syyttäjiä oli 12 vähemmän ja toimistohenkilökuntaa 8 vähemmän. Vuodenvaihteessa virastoissa työskennelleet 3 harjoittelijaa ja työllistettyä nostavat vuodenvaihteen lukua. Ilman harjoittelijoita ja työllistettyjä toimistohenkilökunnan lukumäärä vuodenvaihteessa oli 4 vähemmän kuin edellisellä vuonna.

Syyttäjät, miehet ja naiset 2008-2014

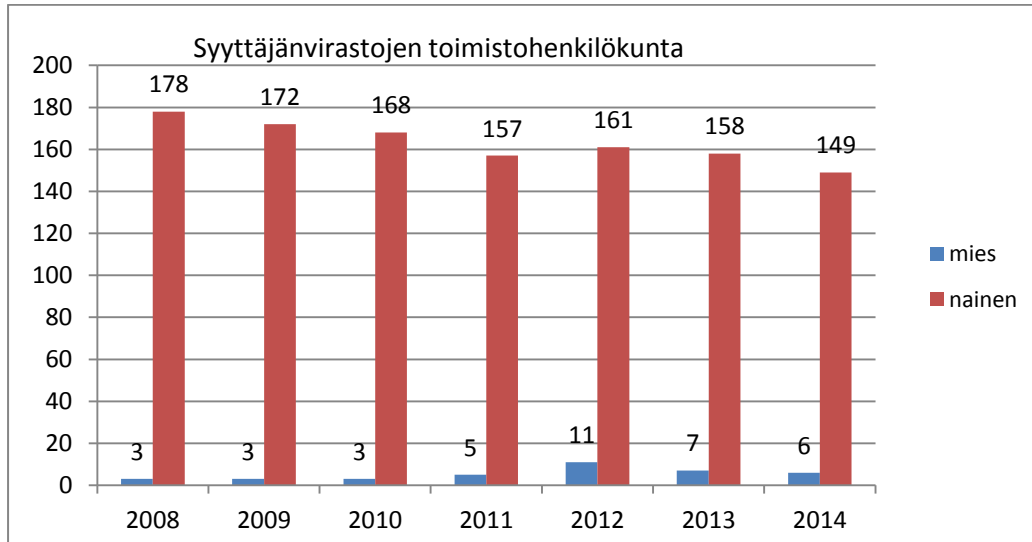


Miesten osuus syyttäjistä on 50 % ja samoin naisten 50 %. Naisten osuus syyttäjistä on lukumääräisesti korkeimmalla tasolla ja naisten määrä syyttäjistä on ensimmäistä kertaa suurempi kuin miesten määrä. Itä-Uudellamaalla on prosentuaalisesti ja Helsingissä lukumääräisesti eniten naissyyttäjiä. Kaikissa syyttäjänvirastoissa, myös Ahvenanmaalla, työskenteli naissyyttäjiä vuonna 2014. Kahdeksassa syyttäjänvirastossa naissyyttäjien osuus on vähintään 40 %. Toimistohenkilökunta on pääosin naisvaltaista, henkilöstöstä 7 on miehiä.

Syyttäjien lukumäärä virastoittain 31.12.2014

	Mies		Nainen		Yhteensä	
	Lkm	%	Lkm	%	Lkm	%
HELSINKI	26	44,8	32	55,2	58	16,1
LÄNSI-UUSIMAA	11	40,7	16	59,3	27	7,5
ITÄ-UUSIMAA	13	31,0	29	69,0	42	11,6
SALPAUSSELKÄ	23	56,1	18	43,9	41	11,4
LÄNSI-SUOMI	25	58,1	18	41,9	43	11,9
SISÄ-SUOMI	20	44,4	25	55,6	45	12,5
POHJANMAA	14	63,6	8	36,4	22	6,1
ITÄ-SUOMI	23	69,7	10	30,3	33	9,1
OULU	17	54,8	14	45,2	31	8,6
LAPPI	5	31,3	11	68,8	16	4,4
AHVENANMAA	2	66,7	1	33,3	3	0,8
Yhteensä	179	49,6	182	50,4	361	100

Toimistohenkilökunta 2008-2014



Harjoittelijoiden ja työllistettyjen henkilötyövuodet syyttäjänvirastoissa 2008-2014

	2008	2009	2010	2011	2012	2013	2014
HELSINKI	1,9	1,9	2,6	1,5	2,2	3,0	0,4
LÄNSI-UUSIMAA	0,6	0,7	0,8	0,9	1,7	0,8	0,3
ITÄ-UUSIMAA	1,0	1,0	1,2	1,4	2,3	0,8	0,3
KANTA-HÄME	1,8	0,6			0,5		
SALPAUSSELKÄ / PÄIJÄT-HÄME		0,3	0,3				0,5
KAAKKOIS-SUOMI / SALPAUSSELKÄ	0,6	0,5	0,6				0,3
LÄNSI-SUOMI/ VARSINAIS-SUOMI	0,5	0,3	0,5	0,8			
PIRKANMAA/SISÄ- SUOMI	0,5	0,5	0,8	0,8	0,5	0,8	0,8
SATAKUNTA		0,3	0,3				
POHJANMAA	3,7	3,4	3,3	1,6	0,8	0,5	0,5
KESKI-SUOMI	0,9	0,5	2,1	1,0	0,7	1,3	
ITÄ-SUOMI	0,3	1,4	1,0	0,5	0,5	0,3	0,8
OULU	1,0	1,0	1,5	1,7	1,5	1,3	0,8
LAPPI	0,3	0,4	0,3	0,6	0,3		0,3
AHVENANMAA							
YHTEENSÄ	13,1	12,5	15,0	10,8	10,9	8,7	4,6

Syyttäjänvirastoissa työskenteli vuonna 2014 korkeakouluharjoittelijoita ja työllistettyjä 5 henkilötyövuoden verran. Lukumäärä laski edellisen vuoden tasolta.

Henkilötyövuodet nimikkeittäin 31.12.2012-2014

Nimikkeet yhteensä	Henkilö- työvuodet	Henkilö- työvuodet	Henkilö- työvuodet
	2012	2013	2014
apulaissyöttäjä	13,3	7,8	8,7
hallintosihteeri	11,2	11,0	9,0
harjoittelija	7,0	4,3	1,1
henkilöstösihteeri	1,0	1,0	1,0
johtava kihlakunnansyöttäjä	12,5	12,0	10,0
johtava maakunnansyöttäjä	1,0	1,0	1,0
kihlakunnansyöttäjä	317,4	326,5	324,8
korkeakouluharjoittelija	2,4	1,8	3,5
maakunnansyöttäjä	2,3	2,0	2,0
osastosihteeri	10,0	9,5	
syyttäjäsihteeri		0,9	136,0
toimistosihteeri	126,2	125,3	
virastomestari	0,8		
YHTEENSÄ	505,0	503,1	497,1

1.1.2014 toimisto- ja osastosihteerin nimikkeet lakkautettiin ja tilalle perustettiin syyttäjäsihteeri-nimike.

Syyttäjänvirastot rekrytoivat uusia syyttäjiä tarpeidensa mukaan kuuden kuukauden apulaissyöttäjän määräaikaiseen virkasuhteeseen. Tänä aikana apulaissyöttäjä suorittaa Syyttäjän startti-koulutusohjelman.

Vakansseja syyttäjänvirastoissa oli vuodenvaihteessa kaikkiaan 482. Viroista 342 oli syyttäjän vakansseja ja 140 toimistohenkilökunnan vakansseja. Vuoden 2014 aikana perustettiin yksi kihlakunnansyöttäjän virka.

Syyttäjänvirasto	1.1.2014			1.1.2015		
	Syyttäjät	Toimisto	yhteensä kaikki	Syyttäjät	Toimisto	yhteensä kaikki
Helsinki	61	20	81	62	20	82
Länsi-Uusimaa	27	10	37	27	10	37
Itä-Uusimaa	37	14	51	37	13	50
Salpausselkä	39	17	56	39	17	56
Länsi-Suomi	41	16	57	41	16	57
Pirkanmaa	40	19	59	40	17	57
Pohjanmaa	22	13	35	22	12	34
Itä-Suomi	31	18	49	31	15	46
Oulu	27	13	40	27	12	39
Lappi	14	7	21	14	7	21
Ahvenanmaa	2	1	3	2	1	3
YHTEENSÄ	341	148	489	342	140	482

Syyttäjänvirastojen palkkakulut tilinpäätöksen mukaan 2009 – 2014

Palkat sivukuluineen	TP 2009	TP 2010	TP 2011	TP 2012	TP 2013	TP 2014
Vakinaisten virkamiesten palkat	27 417 357	27 904 821	28 559 861	29 816 637	30 378 190	30 200 209
Sijaisina toimivat määräaikaiset	220 179	295 179	134 553	217 533	149 858	107 060
Määräaikaiset	329 358	1 280 609	1 451 643	1 402 406	1 663 813	1 853 384
Lisä- ja ylityökorvaukset	169	-286	0	56	3 609	852
Lomarahat	1 044 217	1 055 645	1 143 531	1 180 382	1 473 571	1 449 010
Työsuhdepalkat	4 916					
Muut palkat ja palkkiot	142 366	146 932	145 831	125 741	160 003	167 816
Sair.vak.lain mukaiset. palautukset	-310 126	-321 120	-376 147	-388 715	-311 019	-305 482
Yhteensä	28 848 436	30 361 780	31 059 271	33 448 884	33 518 026	33 472 849

Palkkauskuluihin sisältyvät myös sivukulut. Syyttäjänvirastojen palkkamenot sivukuluineen olivat yli 33 400 000 euroa, laskua edelliseen vuoteen oli 45 000 euroa. Vakinaisten virkamiesten palkkakulut laskivat 177 981 euroa, määräaikaisten palkkakulut nousivat 189 571 euroa. Sijaisina toimivien määräaikaisten palkkakulut laskivat 42 798 euroa. Muut palkat ja palkkiot ovat lähinnä päivystyskorvauksia.

3.1.2 Kokonaismäärä Valtakunnansyyttäjänvirastossa

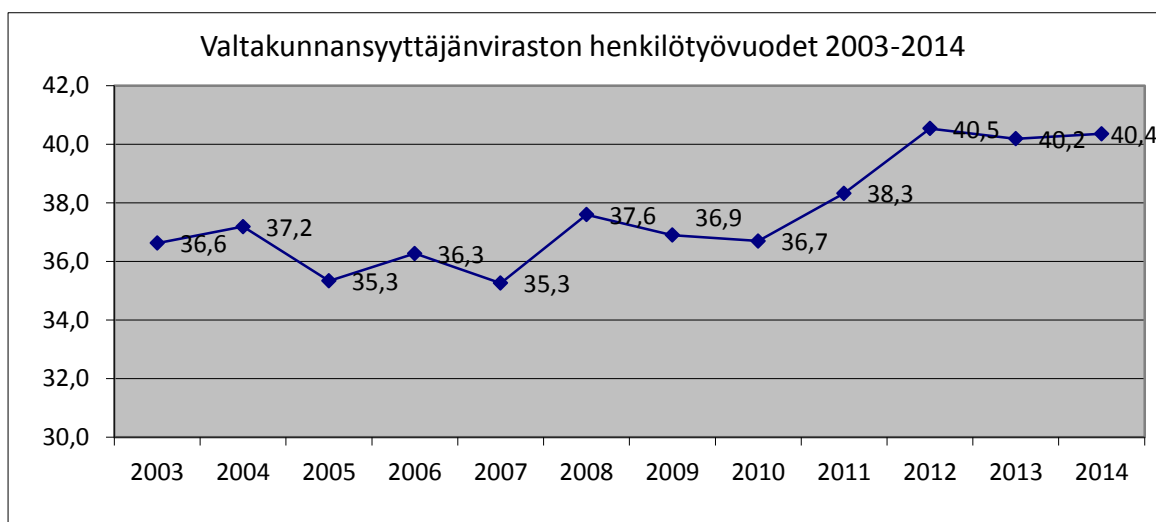
Valtakunnansyyttäjänviraston henkilöstön kokonaismäärä vuonna 2014 oli 43 henkilöä. Miehiä henkilöstöstä oli 14 ja naisia 29. Henkilöstöstä oli vuoden vaihteessa 2 henkilöä virkavapaalla sekä yksi valtiosyyttäjä työskentelemässä Eurojustissa.

Henkilötyövuosia käytettiin kaikkiaan 40,4, ilman harjoittelijoita luku oli 39,6. Henkilötyövuosien määrä oli samalla tasolla kuin vuonna 2013.

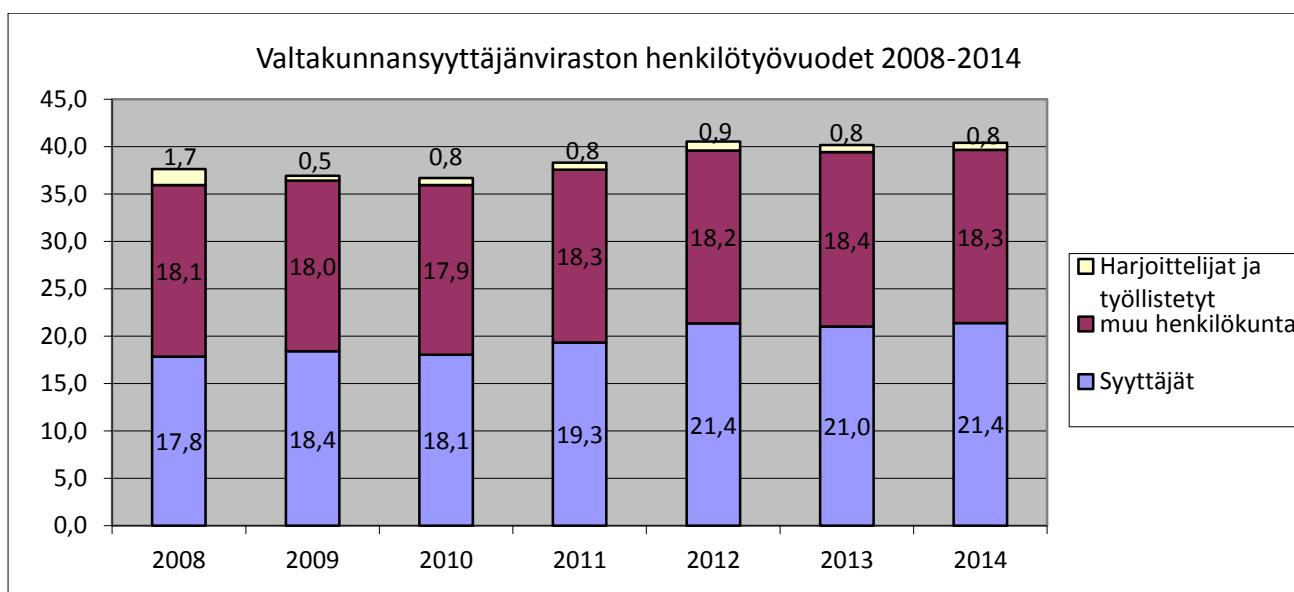
Vakansseja Valtakunnansyyttäjänvirastossa on 39. Vuonna 2014 lakkautettiin yksi osastosihteerin vakanssi.

Henkilöiden lukumäärä ja henkilötyövuodet 31.12.2008- 2014

	Mies		Nainen		Yhteensä		HTV:t	
	Lkm	%	Lkm	%	Lkm	%	kaikki	(pois työll ja harj)
2014	14	32,6	29	67,4	43	100	40,4	39,6
2013	14	34,1	27	65,9	41	100	40,2	39,4
2012	15	35,7	27	64,3	42	100	40,5	39,6
2011	14	32,6	29	67,4	43	100	38,3	37,6
2010	15	35,7	27	64,3	42	100	36,7	36,0
2009	12	31,6	26	68,4	38	100	37,0	36,5
2008	15	36,6	26	63,4	41	100	37,6	36,0



Henkilöstöryhmiin jaettuna syyttäjät käyttivät henkilötyövuosia 21,4 ja muu henkilökunta 18,3 htv:tä. Harjoittelijoita oli 0,75 htv:tä. Syyttäjiin lasketaan valtakunnansyyttäjä, apulaisvaltakunnansyyttäjä, valtiosyyttäjät, neuvottelevat virkamiehet, kihlakunnansyyttäjät, lakimies sekä syyttäjän tehtävissä toimiva ylitarkastaja.



Vakinaisten virkamiesten palkkakulut ovat nousseet 78 000 eurolla. Sijaisina toimivien ja määräaikaisten palkkakulut nousivat lähes 10 000 euroa. Luku muodostuu mm toimistohenkilökunnan sijaisista, äitiyslomansijaisesta sekä kokoaikaisen palkkauksesta osa-aikaisen tilalle. Muut palkat ja palkkiot sisältävät mm. kouluttajille maksettuja koulutuspalkkioita sekä Eurojust-päivystyksestä maksettuja päivystyspalkkioita. Palkkioista puolet muodostuu näistä Eurojust-palkkioista.

Valtakunnansyyttäjänviraston palkkakulut tilinpäätöksen mukaan 2009 - 2014

Palkat sivukuluineen	2009	2010	2011	2012	2013	2014
Vakinaisten virkam.palkat	2 469 416	2 448 467	2 643 654	2 889 674	3 000 292	3 078 079
Sijaisina toim. määräaikaiset		43 455	13 778	5 962	7 257	0
Muut määräaikaiset	96 770	121 715	167 034	155 709	112 981	129 802
Lomarahat	82 865	82 251	107 930	114 879	136 669	156 866
Lisä- ja ylityökorvaukset	3 052	2 336	599	108	619	0
Muut palkat ja palkkiot	45 044	40 840	100 285	142 599	224 420	195 164
Sairausvak.lain muk.palautukset	-5 904	-27 257	-61 742	-23 403	-27 386	-32 269
Yhteensä	2 691 243	2 711 809	2 971 538	3 285 528	3 454 852	3 527 641

3.2 Vakinaiset ja määräaikaiset virkasuhteet

3.2.1 Vakinaiset ja määräaikaiset virkasuhteet syyttäjänvirastoissa

Vuonna 2014 henkilöstöstä vakinaisia virkamiehiä oli 442 (taulukossa rivit vapautettu omista tehtävistä ja vakinaiset yhteensä), eli 85,3 %. Näistä 17 henkilöä hoiti toista virkaa. Määräaikaisia henkilöstöstä oli 76 henkilöä, 14,7 % henkilöstöstä. Määräaikaisista oli naisia 52 (68 %) ja miehiä 24 (32 %). Syyttäjänvirastoissa työskentelevistä naisista 16 % työskenteli määräaikaisessa palvelussuhteessa, miesten vastaava luku oli 13 %. Vuonna 2013 vastaavat luvut olivat seuraavat: naisista 17 % työskenteli määräaikaisessa palvelussuhteessa, miesten vastaava luku oli 12 %.

Palvelujakson tyyppi syyttäjänvirastoissa 31.12.2012 – 2014

Syyttäjänvirastot	2012			2013			2014		
	Mies	Nainen	Yhteensä	Mies	Nainen	Yhteensä	Mies	Nainen	Yhteensä
VAPAUTETTU OMISTA TEHTÄVISTÄ	12	16	28	11	22	33	5	12	17
VAKINAINEN	161	258	419	163	261	424	157	268	425
SIJAINEN	12	24	36	11	31	42	10	25	35
AVOIMEN VIR.H./TILAP./VARAH.	22	46	68	13	28	41	14	27	41
Yhteensä	207	344	551	198	342	540	186	332	518

Vakinaisten virkamiesten määrä oli matalampi kuin edellisenä vuonna.

Helmikuussa 2015 kartoitettiin määräaikaisten lukumäärää syyttäjänvirastoissa. Syyttäjänvirastoissa oli 65 sellaista määräaikaista henkilöä, joilla ei ole omaa virkaa syyttäjälaitoksessa. Näistä 45 oli syyttäjiä ja 20 toimistohenkilökuntaa. Lisäksi syyttäjänvirastoissa työskenteli 5 henkilöä, joilla oli virka toisessa syyttäjänvirastossa tai muussa virastossa.

3.2.2 Vakinaiset ja määräaikaiset virkasuhteet Valtakunnansyyttäjänvirastossa

Valtakunnansyyttäjänviraston henkilöstöstä vakinaisia virkamiehiä oli 42 (taulukossa rivit vapautettu omista tehtävistä ja vakinaiset yhteensä). Määräaikaisia virkamiehiä virastossa oli

vuoden vaihteessa yksi. Määräaikaisella virkamiehellä ei siis ole taustavirkaa VKSV:ssä tai syyttäjänvirastoissa.

Palvelujakson tyyppi Valtakunnansyyttäjänvirastossa 31.12.2012 – 2014

Palvelujakson tyyppi	2012			2013			2014		
	Mies	Nainen	Yhteensä	Mies	Nainen	Yhteensä	Mies	Nainen	Yhteensä
VAPAUTETTU OMISTA TEHTÄVISTÄ	3	3	6	3	3	6	3	3	6
VAKINAINEN	12	24	36	11	24	35	11	25	36
SIJAINEN			0			0		1	1
AVOIMEN VIR.H/TILAP./VARAH.			0			0			0
Yhteensä	15	27	42	14	27	41	14	29	43

3.3 Henkilöstön vaihtuvuus

Valtionhallinnon henkilöstön vaihtuvuustiedot koskevat vaihtuvuutta koko vuoden aikana. Vaihtuvuuden käsitteitä ovat lähtövaihtuvuus ja tulovaihtuvuus.

Lähtövaihtuvuuteen henkilö luetaan silloin kun, hän vaihtaa valtion sisällä virastoa tai laitosta (sisäinen lähtövaihtuvuus) tai, kun hän lähtee budjettitalouden ulkopuolisen työnantajan palvelukseen (ulkoinen lähtövaihtuvuus).

Tulovaihtuvuuteen henkilö luetaan silloin, kun hän vaihtaa valtion sisällä virastoa tai laitosta (sisäinen tulovaihtuvuus) tai, kun hän siirtyy valtionhallinnon palvelukseen esim. muun työnantajan palveluksesta, lomautukselta tai tulee ensimmäistä kertaa työelämään (ulkoinen tulovaihtuvuus).

Osa määräaikaisista on vaihtuvuustilastossa kahteen kertaan, koska järjestelmä laskee vaihtuvuudeksi yli päivän mittaiset katkot virkasuhteessa.

Keskimääräinen henkilöluku on laskettu kuukausittaisten henkilömäärien keskiarvona.

3.3.1 Vaihtuvuus syyttäjänvirastoissa

Vakinaisen henkilökunnan ulkoinen lähtövaihtuvuus vuonna 2014 oli 4,4 % (vaihtuvuus syyttäjälaitoksen ulkopuolelle), sisäinen lähtövaihtuvuus 0 %.

Vakinaisen henkilöstön vaihtuvuuslukuun 66 sisältyvät myös eläkkeelle jääneet henkilöt, muuhun valtion virastoon tai yksityiselle sektorille siirtyneet sekä kuolleet henkilöt. Vanhuuseläkkeelle jäi kaikkiaan 15 henkilöä, muille eläkkeille (varhennettu vanhuuseläke, työkyvyttömyyseläke) kolme henkilöä.

Syyttäjänvirastojen määräaikaisesta henkilökunnasta 46 henkilöllä työ päättyi tai henkilö irtisanoutui, lukuun sisältyvät harjoittelijat ja työllistetyt. Muuhun valtion virastoon tai laitokseen ei siirtynyt yksikään henkilö. Myöskään yksityiselle sektorille ei vuoden aikana siirtynyt yksikään henkilö. Luvun pienuuteen vaikuttaa se, että kaikille lähteneille henkilöille ei ole tallennettu järjestelmään lähtösyitä.

Henkilöstön vaihtuvuus 1.1-31.12.2014

Palvelujakson tyyppi	Alkaneet palvelujaksot		Päätyneet palvelujaksot		Keskim. henkil.	Vaihtuvuus %	
	Sis	Ulk	Sis	Ulk		Sis	Ulk
1.Vakinaiset				20	449,50		4,4 %
2.Määräaikaiset		51		46	84,5		114,8 %
Yhteensä		51		66	534		21,9 %

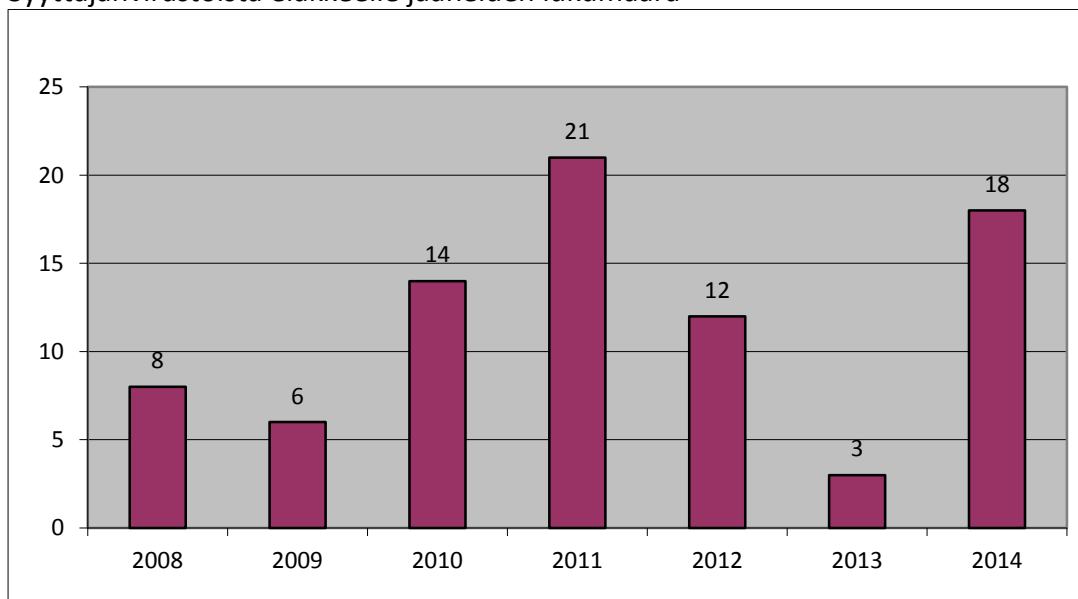
Henkilöstön vaihtuvuus 1.1-31.12.2013

Palvelujakson tyyppi	Alkaneet palvelujaksot		Päätyneet palvelujaksot		Keskim. henkil.	Vaihtuvuus %	
	Sis	Ulk	Sis	Ulk		Sis	Ulk
1.Vakinaiset				8	460,50		1,7 %
2.Määräaikaiset		60		52	83		134,8 %
Yhteensä		60		60	543,6		22,10 %

Vaihtuvuus syyttäjänvirastoissa	2008	2009	2010	2011	2012	2013	2014
- eläkkeelle jääneet	8	6	14	21	12	3	18
- irtisanoutuneet	41	52	16	29	25	38	28
- muu valtion virasto tai laitos	3	1	3				
- yksityisen palvelukseen siirtyneet				1		1	
- kuolleet	0	2				1	
- palvelussuhde jatkuu			4	1	1	3	4
Yhteensä	52	61	37	52	38	46	50

Vaihtuvuusluvuissa irtisanoutuneissa ei ole mukana harjoittelijoiden ja työllistettyjen päätyneitä palvelussuhteita.

Syyttäjänvirastoista eläkkeelle jääneiden lukumäärä



3.3.2 Vaihtuvuus Valtakunnansyyttäjänvirastossa

Viraston vakinaisen henkilökunnan ulkoinen lähtövaihtuvuus vuonna 2013 oli 9,4 %. Ulkoiseen vaihtuvuuslukuun 7 sisältyvät muuhun valtion virastoon tai yksityiselle siirtyneet (0), harjoittelijat (5 jaksoa). Eläkkeelle virastosta jäi kaksi henkilöä vuoden aikana.

Alkaneissa vakinaisen henkilökunnan palvelujaksoissa näkyy tarkastajan ja osastosihteerin alkaneet palvelujaksot, vastaavasti päättyneissä sisäisissä palvelujaksoissa toiseen virastoon siirtyneet kihlakunnansyyttäjät (2).

Määräaikaisen henkilökunnan alkaneissa palvelujaksoissa on mukana harjoittelijoiden 4 jaksoa, määräaikainen viestintäpäällikkö sekä syyttäjäsihteerin määräaikaisuus (2 jaksoa).

2014	Alkaneet palvelujaksot		Päättyneet palvelujaksot		Keskim. Henkil.	Vaihtuvuus %	
	Sis	Ulk	Sis	Ulk		Sis	Ulk
1.VAKINAISET		2		2	42,1		9,5
2.MÄÄRÄAIKAISET		7		5	2,5		468,3
Yhteensä	0	9	0	7	44,7	0	35,8

2013	Alkaneet palvelujaksot		Päättyneet palvelujaksot		Keskim. Henkil.	Vaihtuvuus %	
	Sis	Ulk	Sis	Ulk		Sis	Ulk
1.VAKINAISET	3	1	1	3	42,9	9,3	9,3
2.MÄÄRÄAIKAISET		6		6	2,4		496,6
Yhteensä	3	7	1	9	45,3	8,8	35,3

	2008	2009	2010	2011	2012	2013	2014
eläkkeelle jääneet	1	2	1	1		3	2
irtisanoutuneet			2	1			
muu valtion virasto tai laitos			1	1	1	1	
yksityisen palvelukseen siirtyneet							
kuolleet							
palvelussuhde jatkuu							
Yhteensä	1	3	3	3	1	4	2

Luvuissa ei ole mukana harjoittelijoita.



3.4 Koko – ja osa-aikaisuus

3.4.1 Koko – ja osa-aikaisuus syyttäjänvirastoissa

Henkilöstöstä kokoaikaisia vuonna 2014 oli 501 henkilöä. Osa-aikaisia oli 17, joista 7 oli naisia ja 10 miehiä. Osa-aikaisten henkilöiden lukumäärä laski kahdellatoista edellisestä vuodesta, ja oli samalla tasolla kuin vuonna 2010. Osa-aikaiset olivat joko syyttäjiin tai toimistohenkilökuntaan kuuluvia, kaikki harjoittelijat ja työllistetyt olivat kokoaikaisia. Osa-aikaisten lukumäärä sisältää sellaisten henkilöiden lukumäärän, joilla on palvelujaksolla osa-aikaisuus esim. osa-aikaeläkkeen vuoksi. Lukumäärässä ei siten ole mukana mm. osittaisella hoitovapaalla olevia henkilöitä, koska tämä tieto viedään poissaolojen kautta palkanmaksuun. Sama määrittely koskee kaikkia oikeushallinnossa työskenteleviä.

	2012				2013				2014			
	Mies	Nainen	Yhteensä	%	Mies	Nainen	Yhteensä	%	Mies	Nainen	Yhteensä	%
KOKOAIKAISET	195	328	523	94,9	186	325	511	94,6	176	325	501	96,7
OSA-AIKAISET	12	16	28	5,1	12	17	29	5,4	10	7	17	3,3
Yhteensä	207	344	551	100	198	342	540	100	186	332	518	100

3.4.2 Koko – ja osa-aikaisuus Valtakunnansyyttäjänvirastossa

Valtakunnansyyttäjänviraston henkilöstöstä oli kokoaikaisia 40, osa-aikaisena työskenteli 3 henkilöä. Vuonna 2007 osa-aikaisia ei ollut lainkaan, muina vuosina osa-aikaisia on ollut 2-4 henkilöä.

Koko/osa-aikaisuus 31.12.2012- 2014

Koko/osapäiväisyys	2012			2013			2014		
	Mies	Nainen	Yhteensä	Mies	Nainen	Yhteensä	Mies	Nainen	Yhteensä
KOKOAIKAISET	14	24	38	13	26	39	12	28	40
OSA-AIKAISET	1	3	4	1	1	2	2	1	3
Yhteensä	15	27	42	14	27	41	14	29	43

3.5 Henkilöstöryhmät

3.5.1 Henkilöstöryhmät syyttäjänvirastoissa

Henkilöstöryhmät määriteltiin organisaatiouudistuksen yhteydessä uudelleen. Johtoon on kirjattu 11 henkeä, johtavat kihlakunnansyyttäjät ja johtava maakunnansyyttäjä. Asiantuntijoihin ovat kihlakunnansyyttäjät ja toimeenpaneviin töihin kuuluu koko toimistohenkilökunta.

henkilöstöryhmä	2013						2014					
	Mies lkm	%	Nainen lkm	%	Yhteensä lkm	%	Mies lkm	%	Nainen lkm	%	Yhteensä lkm	%
JOHTOTASO	11	2,0	2	0,4	13	2,4	9	1,7	2	0,4	11	2,1
ASiantuntija	180	33,3	182	33,7	362	67,0	171	33,0	181	34,9	352	68,0
TOIMEENPANEVA	7	1,3	158	29,3	165	30,6	6	1,2	149	28,8	155	29,9
Yhteensä	198	36,7	342	63,3	540	100	186	35,9	332	64,1	518	100

Henkilöstön rakenne nimikkeittäin 31.12.2012 - 2014

	2012			2013			2014		
	Mies	Nainen	yhteensä	Mies	Nainen	yhteensä	Mies	Nainen	yhteensä
johtava kihlakunnansyyttäjä	11	2	13	11	2	13	9	2	11
kihlakunnansyyttäjä	183	175	358	177	176	353	169	180	349
apulaissyyttäjä	2	6	8	3	6	9	2	1	3
SYYTTÄJIÄ YHTEENSÄ	196	183	379	191	184	375	180	183	363
hallintosihteeri		13	13		13	13		10	10
osastosihteeri		10	10		10	10			
syyttäjäsihteeri				2	3	5	6	138	144
toimistosihteeri	6	133	139	5	132	137			
harjoittelija	5	5	10			0		1	1
MUU HENKILÖKUNTA YHTEENSÄ	11	161	172	7	158	165	6	149	155
Yhteensä	207	344	551	198	342	540	186	332	518

Syyttäjänvirastojen johto on hyvin miesvaltaista. Aiemmin myös syyttäjistä yli puolet on ollut miehiä, vuonna 2014 kuitenkin ensimmäistä kertaa syyttäjistä enemmistö on naisia. Vuonna 2010 apulaissyyttäjien vakanssit lakkautettiin ja tilalle perustettiin kihlakunnansyyttäjän virkoja. Apulaissyyttäjän nimikkeellä toimivat syyttäjät ovat syyttäjiä, jolla ei ole riittävää syyttäjä- tai tuomarikokemusta, ja heidät on nimitetty aluksi kuuden kuukauden pituiseen apulaissyyttäjän määräaikaiseen virkasuhteeseen. Toimistohenkilökunta taas on pääosin naisvaltaista. Vuoden 2013 lopulla perustettiin syyttäjäsihteeri- nimike toimisto – ja osastosihteeri nimikkeiden tilalle. Syyttäjäsihteeri nimikettä käytetään myös määräaikaisten henkilöiden nimikkeissä. Nimikettä käytetään myös silloin, kun palkataan oikeustieteen ylioppilas toimistotehtäviin.

3.5.2 Henkilöstöryhmät Valtakunnansyyttäjänvirastossa

Valtakunnansyyttäjänviraston henkilöstöryhmät on luokiteltu eri tavalla kuin syyttäjänvirastoissa.

Henkilöstöryhmät on luokiteltu seuraavasti: johtoon kuuluvat virastojen ja laitosten johtajat. Esimiehiin luetaan sellaiset johto-, työnjohto – ja esimiestyöt, joissa työnjohtamiseen ja esimiestehtävien osuus työajasta on puolet. Asiantuntijoihin kuuluvat virat ja tehtävät, joissa käytetään virkamiesvaltaa tai tehdään vaativia asiantuntijatyöitä, johto- ja esimiestöiden osuus on alle puolet kokonaistyöajasta. Toimeenpaneviin töihin kuuluvat sellaiset työt, joissa valtaosa töistä tehdään annettujen ohjeiden tai toimeksiantojen perusteella ja tehtäviin ei sisälly esimies – ja johtamistehtäviä tai niitä sisältyy vain jonkin verran (määrittely Valtion työmarkkinalaitoksen VPL-luokituksesta).

Valtakunnansyyttäjänviraston johto on miesvaltainen. Asiantuntijoista enemmistö on naisia.

Valtakunnansyyttäjänvirasto Henkilöstöryhmä	2012			2013			2014		
	Mies	Nainen	Yhteensä	Mies	Nainen	Yhteensä	Mies	Nainen	Yhteensä
JOHTO	2		2	2		2	2		2
ESIMIEHET	3	1	4	3	1	4	3	1	4
ASiantuntijatyöt	9	19	28	8	19	27	8	23	31
TOIMEENPANEVAT TYÖT	1	7	8	1	7	8	1	5	6
Yhteensä	15	27	42	14	27	41	14	29	43

Valtakunnansyyttäjänviraston henkilöstö vuosina 2012-2014, syyttäjät eriteltynä erikseen. Syyttäjiin on tässä luettu mukaan valtiosyyttäjät, kihlakunnansyyttäjät, ylitarkastaja (syyttäjät), neuvottelevat virkamiehet ja lakimies.

Valtakunnansyyttäjänvirasto Henkilöstöryhmä	2012			2013			2014		
	Mies	Nainen	Yhteensä	Mies	Nainen	Yhteensä	Mies	Nainen	Yhteensä
JOHTO	2		2	2		2	2		2
SYTTÄJÄT	11	10	21	10	11	21	10	12	22
ASiantuntijat	1	10	11	1	9	10	1	12	13
TOIMEENPANEVAT TYÖT	1	7	8	1	7	8	1	5	6
Yhteensä	15	27	42	14	27	41	14	29	43

3.6 Ikärakenne

Tavoitteena on, että eri ikäluokissa olisi mahdollisimman sama määrä henkilöitä. Tällöin eläkkeelle jäädään tasaisesti. Keski-ikää olisi hyvä tarkastella ikäjakaumana, pelkkä keski-ikä ei välttämättä anna oikeaa kuvaa. 43-vuotta on se keski-ikä, jolloin eri ikäluokissa on henkilöitä suunnilleen yhtä paljon. Mikäli keski-ikä on yli 43 vuotta, se on jo merkki henkilöstön liiallisesta ikääntymisestä. Yli 45-vuotiaiden osuus kuvaa henkilöstöryhmää, joiden työkyvyn ylläpitoon tulee kiinnittää erityistä huomiota. Jotta henkilöstön ikärakenne olisi tasainen, 45-vuotiaiden ja vanhempien määrä ei saisi ylittää 45 % henkilökunnasta.

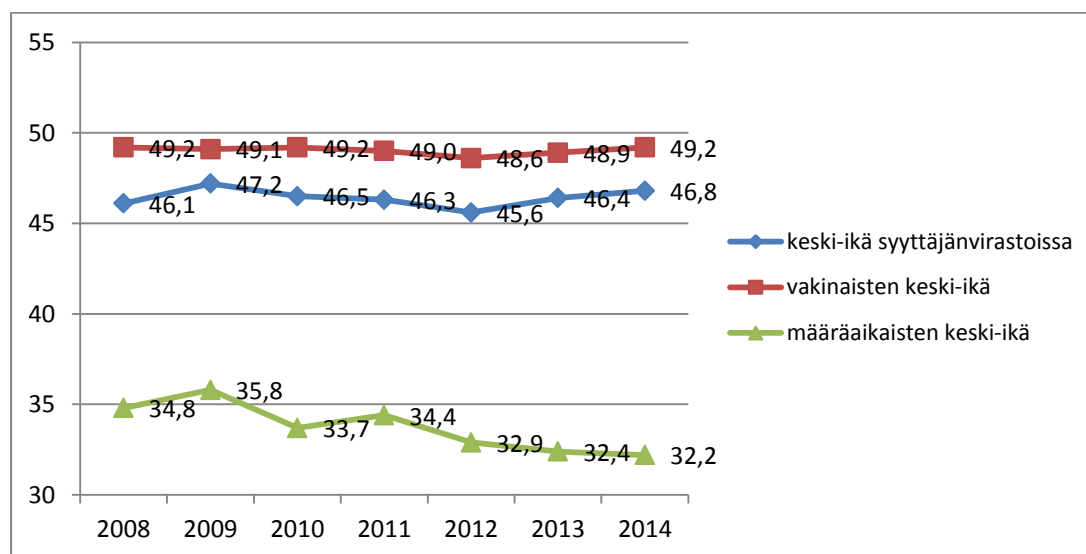
3.6.1 Ikärakenne syyttäjänvirastoissa

Keski-ikä syyttäjänvirastoissa oli 46,8 (46,4) vuotta. Vakituisten henkilökunnan keski-ikä oli 49,2 vuotta, määräaikaisen 32,2 vuotta. Syyttäjänvirastoissa työskentelevien naisten keski-ikä on 45,9 vuotta, joista vakituisten naisten keski-ikä on 48,4 vuotta, määräaikaisten 32,5 vuotta. Kaikkien miesten keski-ikä syyttäjänvirastoissa oli 48,4 vuotta. Vakituisten miesten keski-ikä on 50,8 vuotta, määräaikaisten 31,6 vuotta.

Keski-ikä syyttäjänvirastoissa nousi edellisestä vuodesta 0,4 vuotta. Henkilökunnan ikä aleni määräaikaisina työskentelevillä miehillä, muissa tarkastelukohdissa keski-ikä nousi.

Syyttäjänvirastojen henkilöstön keski-ikä 31.12.2008-2014

Vuoden 2010-2014 luvut eivät sisällä työllisyystyöntekijöitä, mutta sisältävät harjoittelijat



Keski-ikä: vakinaiset/ määräaikaiset 2012- 2014

Keski-ikä	2012				2013				2014			
	Mies	Nainen	Yhteensä	Henkilöitä	Mies	Nainen	Yhteensä	Henkilöitä	Mies	Nainen	Yhteensä	Henkilöitä
VAKINAISET	50,0	47,7	48,6	447	50,2	48	48,9	457	50,8	48,4	49,2	442
MÄÄRÄAIKAISET	31,6	33,6	32,9	103	32,4	32,4	32,4	81	31,6	32,5	32,2	74
Yhteensä	47	44,8	45,6	550	48,1	45,4	46,4	538	48,4	45,9	46,8	516

Luvut eivät sisällä työllisyysmäärärahoihin palkattuja henkilöitä

Kaikkien syyttäjien keski-ikä oli 45,4 vuotta. Miessyyttäjien keski-ikä oli 48,8 vuotta, naisten 42vuotta. Miessyyttäjien keski-ikä on noussut 0,2 vuotta edellisestä vuodesta, naissyyttäjien ikä nousi yhdeksällä kuukaudella. Syyttäjänvirastoittain tarkasteltuna syyttäjien keski-ikä oli yli 47 vuotta vain Länsi-Suomessa, Pohjanmaalla ja Itä-Suomessa. Alhaisin syyttäjien keski-ikä oli Itä-Uudenmaan syyttäjänvirastossa, hieman yli 40 vuotta.

Syyttäjien keski-ikä syyttäjänvirastoittain 31.12.2014

	Miesten		Naisten		Syyttäjien		Yhteensä	
	keski-ikä	lkm	%	keski-ikä	lkm	%	keski-ikä	lkm
HELSINKI	47,6	26	44,8	44,2	32	55,2	45,7	58
LÄNSI-UUSIMAA	42,6	11	40,7	45,6	16	59,3	44,4	27
ITÄ-UUSIMAA	44,4	13	31,0	40,0	29	69,0	41,4	42
SALPAUSSELKÄ	50,3	23	56,1	40,4	18	43,9	46,0	41
LÄNSI-SUOMI	51,8	25	56,8	45,1	19	43,2	49,0	44
SISÄ-SUOMI	48,3	21	45,7	39,5	25	54,3	43,4	46
POHJANMAA	52,9	14	63,6	40,6	8	36,4	48,4	22
ITÄ-SUOMI	50,0	23	69,7	43,6	10	30,3	48,0	33
OULU	49,2	17	54,8	39,4	14	45,2	44,7	31
LAPPI	42,0	5	31,3	43,1	11	68,8	42,8	16
AHVENANMAA	51,0	2	66,7	35,0	1	33,3	45,7	3
Yhteensä	48,8	180	49,6	42	183	50,4	45,4	363

Toimistohenkilöstö oli syyttäjiä iäkkäämpää, keski-ikä oli 50,8 vuotta. Syyttäjänvirastojen toimistohenkilökunta oli 50-vuotiasta tai vanhempaa kahdeksassa syyttäjänvirastossa. Itä-Uudenmaan oli nuorin toimistohenkilökunta, keski-ikä 42,9 vuotta. Syyttäjälaitoksessa työskennelleiden harjoittelijoiden keski-ikä oli 31 vuotta. Työllisyystyöntekijöitä ei ole laskettu mukaan ikäjakaumiin.

Toimistohenkilökunnan keski-ikä 31.12.2014 syyttäjänvirastoittain (ml harjoittelijat, pl työllistetyt)

	2014		
	Miesten keski-ikä	Naisten keski-ikä	Yhteensä lkm
HELSINKI	37,8	45,8	24
LÄNSI-UUSIMAA	33,0	48,3	13
ITÄ-UUSIMAA	29,0	43,7	18
SALPAUSSELKÄ		53,2	17
LÄNSI-SUOMI		50,1	16
SISÄ-SUOMI		54,2	18
POHJANMAA		53,4	13
ITÄ-SUOMI		55,1	15
OULU		52,7	12
LAPPI		54,6	7
AHVENANMAA		62,0	1
Yhteensä	35,5	50,8	154

Syyttäjänvirastojen henkilökunnasta yli 45-vuotiaita on yhteensä 313 henkilöä, 61% henkilökunnasta. Miehistä yli 45-vuotiaita oli 120 henkilöä, naisista 183 henkilöä. Syyttäjäistä yli 45 vuoden iän on ylittänyt 186 henkilöä, 52 %. Toimistohenkilökunnasta vastaavasti yli 45-vuotiaita on 117 henkilöä, 76 %.

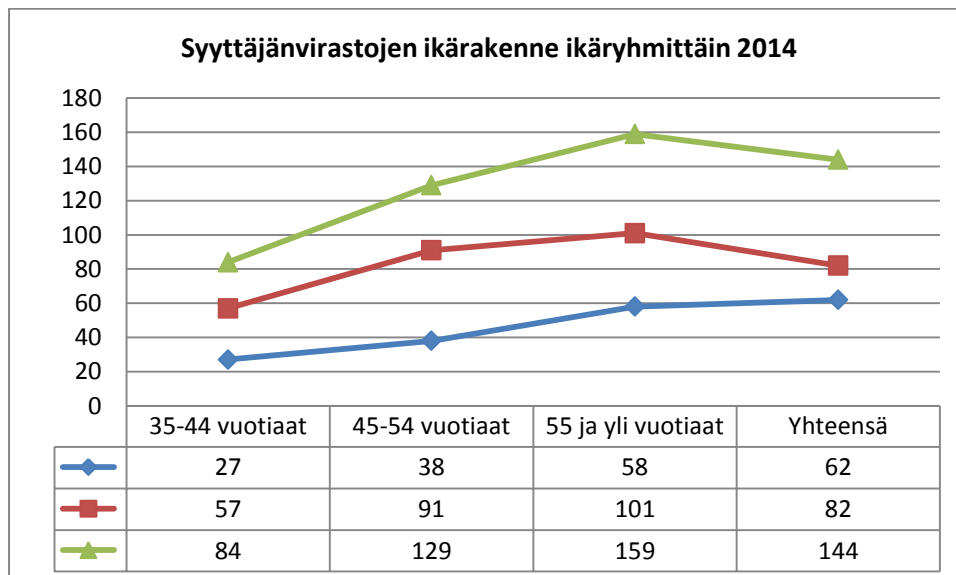
Ikäryhmittäin tarkasteltuna henkilömäärä aleni kaikissa ikäryhmissä. Eniten pieneni ikäryhmä 45-54-vuotiaiden ryhmä, kahdeksalla hengellä.

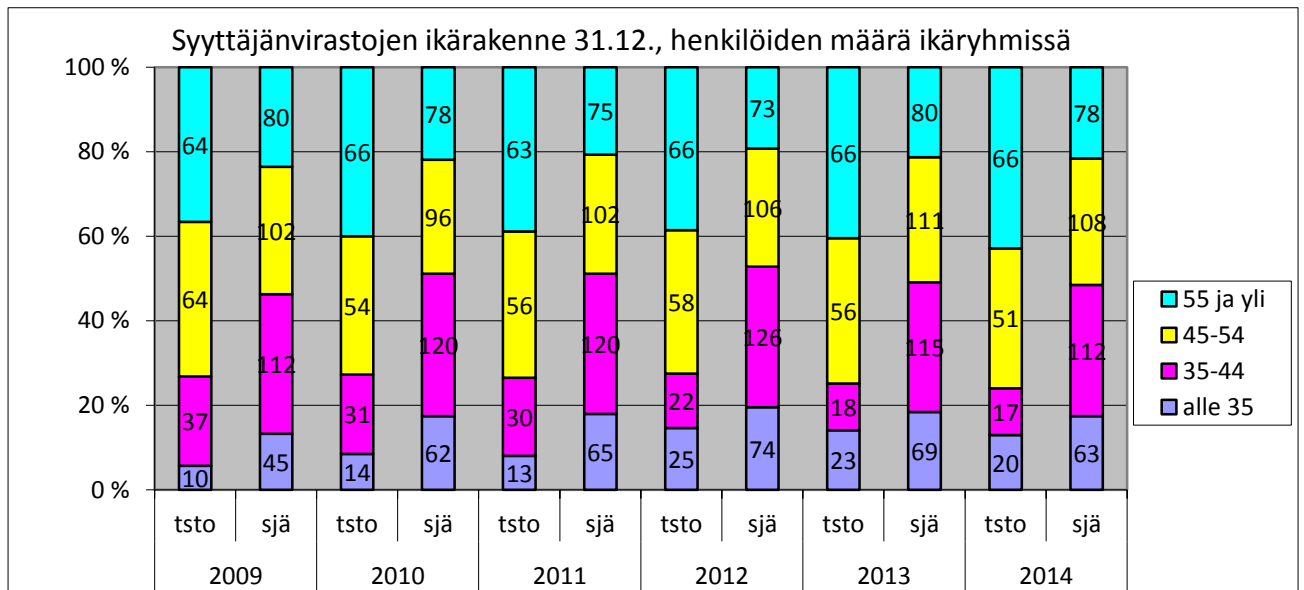
Henkilöstön ikärakenne ikäryhmittäin 31.12.2008-2014 (ei sisällä työllisyysmäärärahoihin palkattuja)

	2008	2009	2010	2011	2012	2013	2014
	Yhteensä	Yhteensä	Yhteensä	Yhteensä	Yhteensä	Yhteensä	Yhteensä
	lkm	lkm	lkm	lkm	lkm	lkm	lkm
alle 35 vuotiaat	75	55	76	78	99	92	84
35-44 vuotiaat	167	149	151	150	148	133	129
45-54 vuotiaat	171	166	150	158	164	167	159
55 ja yli vuotiaat	127	144	144	138	139	146	144
Yhteensä	540	514	521	524	550	538	516

Henkilöstön ikärakenne ikäryhmittäin 31.12.2012 – 2014

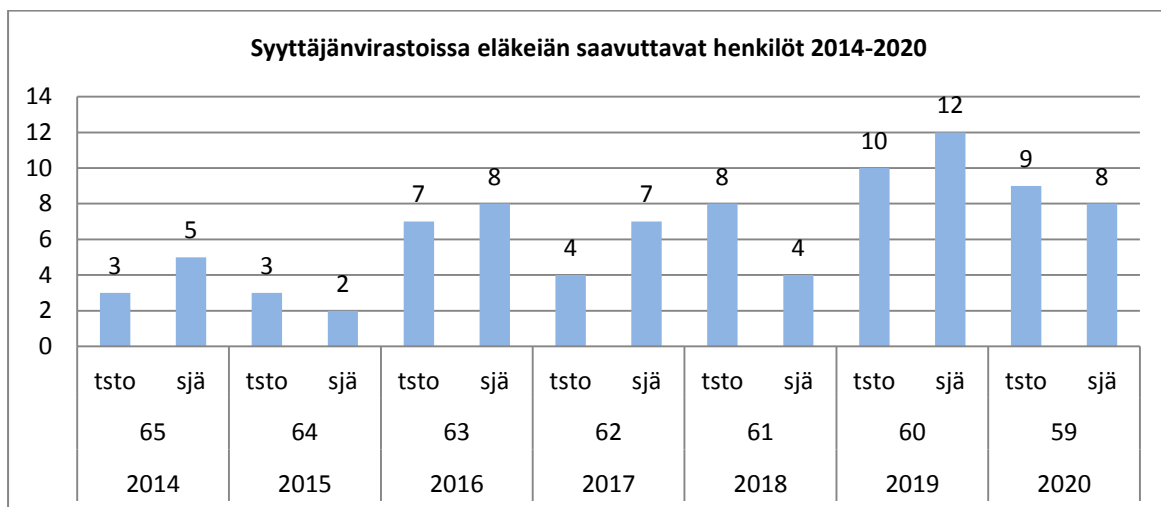
Ikäryhmä	2012		2013		2014	
	tsto	sjä	tsto	sjä	tsto	sjä
alle 35	25	74	23	69	20	63
35-44	22	126	18	115	17	112
45-54	58	106	56	111	51	108
55 ja yli	66	73	66	80	66	78
Yhteensä	171	379	163	375	154	361





Syyttäjänvirastojen henkilökunnasta jäi eläkkeelle vuoden aikana 18 henkilöä, näistä syyttäjiä oli 11 henkilöä ja toimistohenkilökuntaa 7 henkilöä. Syyttäjänvirastoissa eläkeiän saavuttaa vuoteen 2020 mennessä 87 henkilöä. Näistä syyttäjiä on 43 ja toimistohenkilökuntaan kuuluvia 44. Laskennallinen eläkeikä tässä tarkastelussa on 65 – vuotta, riippumatta eläkkeelle jäävien todellisesta eläkkeelle siirtymisiäst.

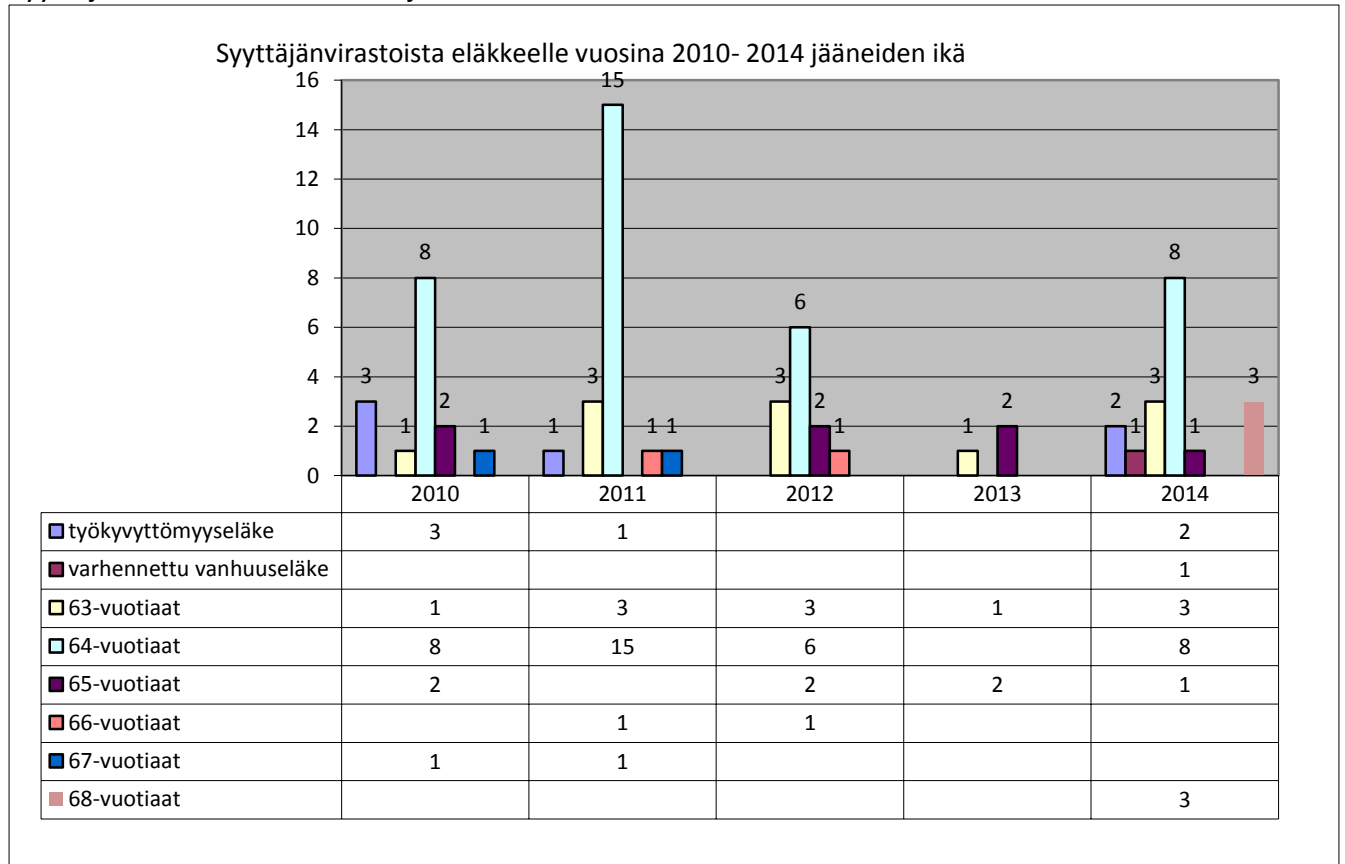
Järjestelmistä ei saada raporttia eläkkeelle jo jääneiden iästä.



Syyttäjänvirastojen henkilökunnan keski-ikä ylittää tavoiteltavan tason 3,8 vuodella, tavoitetason ollessa 43 vuotta. Keski-ikä syyttäjänvirastoissa on ollut korkeimmillaan vuonna 2009, jolloin keski-ikä oli 47,2 vuotta. Tämän jälkeen keski-ikä lähti laskuun ja oli vuosina 2010-2014 välillä 45,6-46,8. Vuonna 2010 keski-ikää laski hieman alhaisempi henkilömäärä ja nuorien henkilöiden lukumäärän nousu ja vuonna 2011 eläkkeelle jäävien suuri määrä ja henkilökunnan nuorentuminen. Vuonna 2012 keski-ikää laski korkea henkilömäärä. Vuonna 2013 keski-ikä nousi 46,4 vuoteen, Keski-ikää nosti pienentynyt määräaikaisten lukumäärä sekä se että vuoden aikana eläkkeelle jäi vain 3 henkilöä. Vuonna 2014 keski-ikään vaikutti henkilömäärän alentuminen ja toisaalta määräaikaisten ikääntyminen. Toimistohenkilökunnan keski-ikä on 4,6 vuotta korkeampi kuin syyttäjien keski-ikä. Toimistohenkilökunnan keski-ikä ylittää syyttäjänvirastojen keski-ikään lähes viidellä vuodella.

Syyttäjänvirastojen henkilökunnasta 58 % on 45-vuotiaita taikka vanhempia, tavoitetason ylittää 303 (313) henkilöä.

Syyttäjänvirastoista eläkkeelle jääneiden ikä 2010-2014

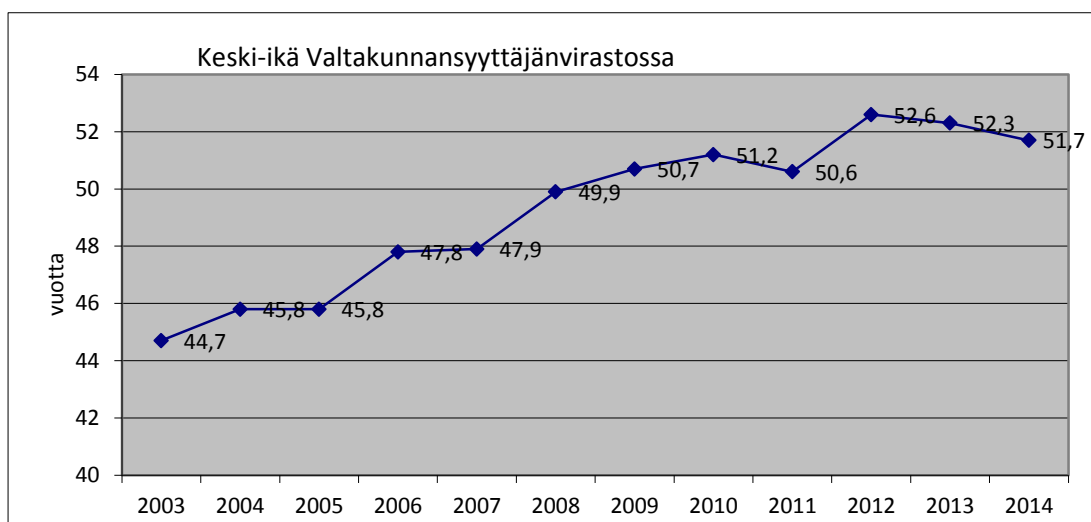


3.6.2 Ikärakenne Valtakunnansyyttäjänvirastossa

Valtakunnansyyttäjänviraston keski-ikä 31.12.2014 oli 51,7 vuotta. Viraston kaikkien miesten keski-ikä oli 55,4 vuotta, naisten keski-ikä oli 49,9 vuotta. Virastossa oli vuodenvaihteessa yksi määräaikainen. 45 vuotta täyttäneiden osuus henkilöstöstä oli 32 henkilöä (74 %). Vuonna 2014 eläkkeelle jäi kaksi henkilöä. Vuosina 2014-2020 viraston henkilökunnasta jää eläkkeelle yksitoista henkilöä.

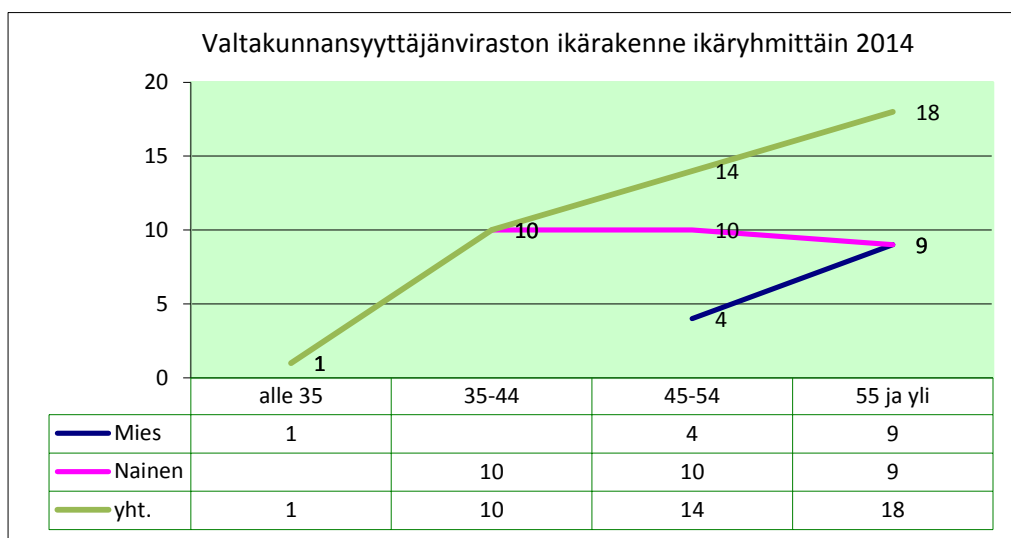
Vakinaisten ja määräaikaisten keski-ikä 31.12.2012 - 2014

	2012			2013			2014		
	Mies	Nainen	Keski-ikä yhteensä	Mies	Nainen	Keski-ikä yhteensä	Mies	Nainen	Keski-ikä yhteensä
VAKINAISET	52,6	52,6	52,6	54,2	51,3	52,3	55,4	50,4	52,1
MÄÄRÄAIKAISET								36,0	36,0
Yhteensä	52,6	52,6	52,6	54,2	51,3	52,3	55,4	49,9	51,7



Ikärakenne ikäryhmittäin 31.12.2012 - 2014

	2012			2013			2014		
	Mies	Nainen	yht.	Mies	Nainen	yht.	Mies	Nainen	yht.
alle 35	1		1	1		1	1		1
35-44	2	4	6	1	6	7		10	10
45-54	5	12	17	3	11	14	4	10	14
55 ja yli	7	11	18	9	10	19	9	9	18
Yhteensä	15	27	42	14	27	41	14	29	43



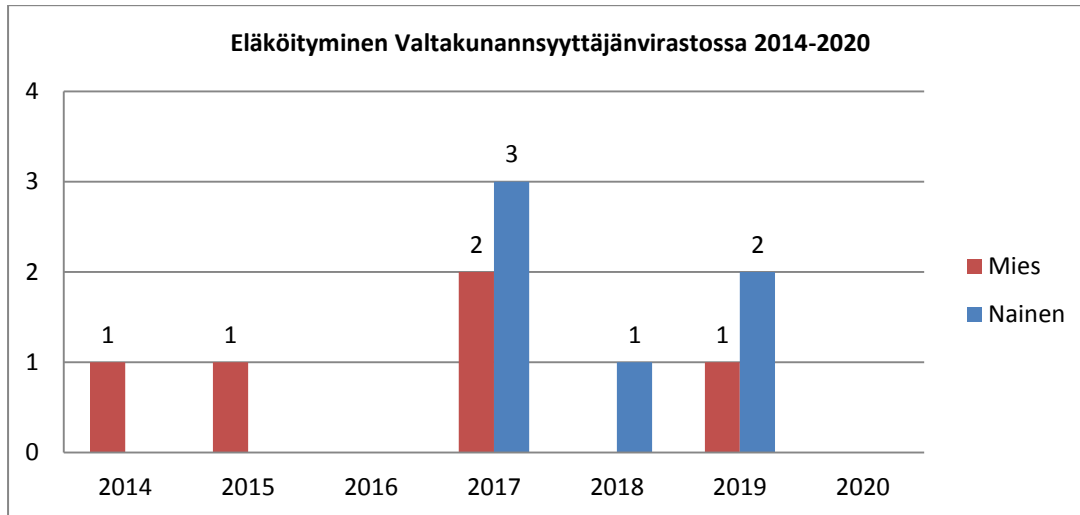
Henkilöstöryhmistä asiantuntijat ovat nuorimpia

Keski-ikä henkilöstöryhmissä	2013				2014			
	Mies	Nainen	Yhteensä	Henkilöitä	Mies	Nainen	Yhteensä	Henkilöitä
SYTTÄJÄT	56	50,8	53,5	23	57,3	51,2	54,2	24
ASiantuntijat	30	48,4	46,6	10	31	47,6	46,3	12
MUU HENKILÖKUNTA	57	55,7	55,9	8	58	51,7	52,6	7
Yhteensä	54,2	51,3	52,3	41	55,4	49,9	51,7	43

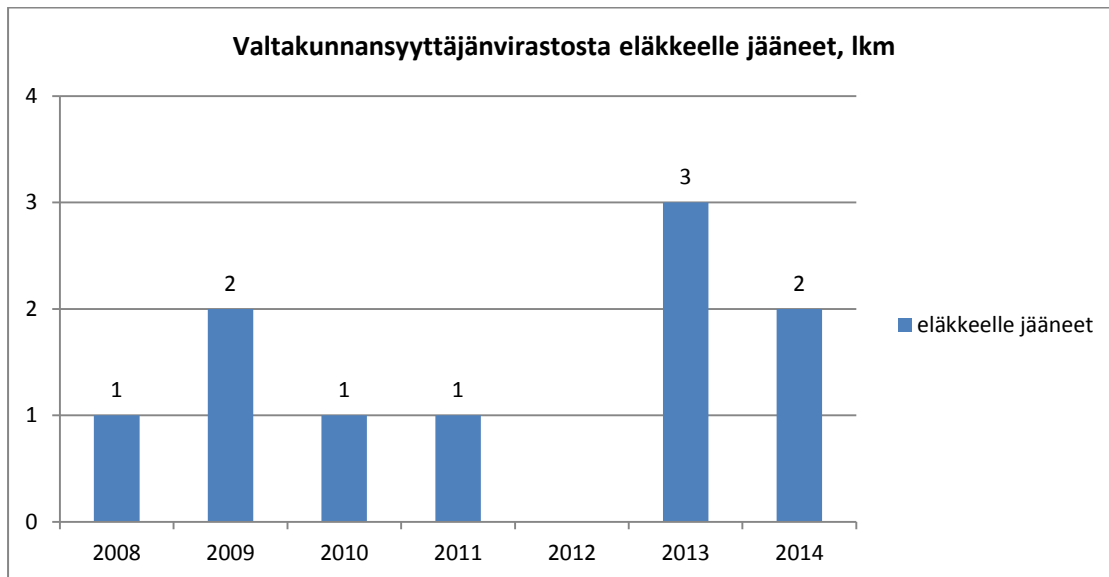
Valtakunnansyyttäjänvirastosta jää vuosina 2014 – 2020 eläkkeelle yhteensä 11 henkilöä. Näistä miehiä on 5, naisia 6.

Laskennallinen eläkeikä tässä tarkastelussa on 65– vuotta, riippumatta eläkkeelle jäävien todellisesta eläkkeelle siirtymisestä.

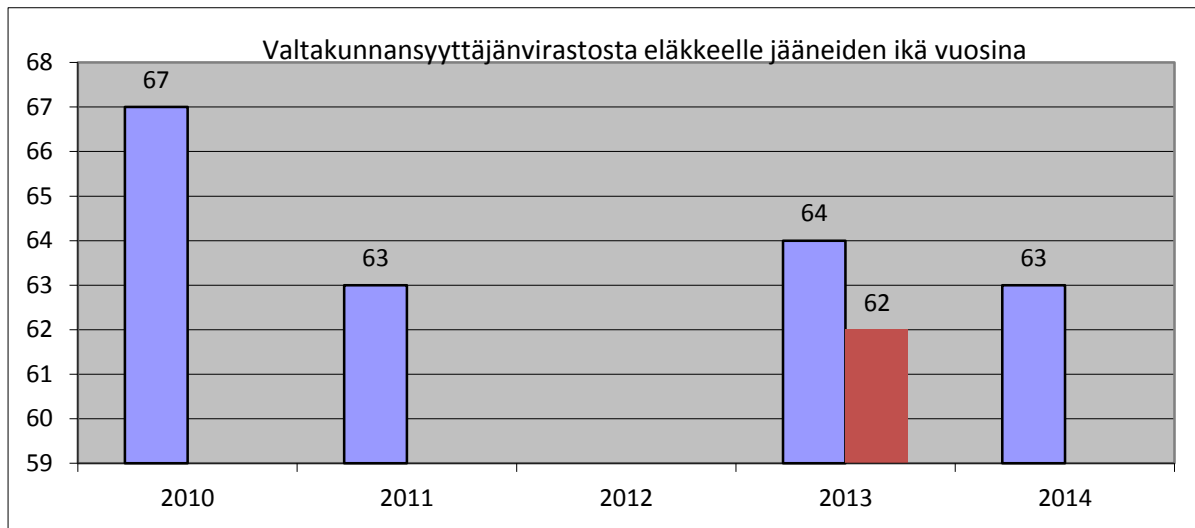
	2014	2015	2016	2017	2018	2019	2020	
Ikä								
31.12.14	65	64	63	62	61	60	59	Yhteensä
Mies	1	1		2		1		5
Nainen				3	1	2		6
	1	1	0	5	1	3	0	11



Taulukossa olettamana on vuonna 2014 65 – vuoden ikä alenevasti



Järjestelmistä ei saada raporttia eläkkeelle jo jääneiden keski-ikästä.



4 Koulutus

4.1 Koulutustasoindeksi

Koulutustasoindeksillä kuvataan henkilöstön koulutustasoa. Se kertoo organisaation ammatillisella pohjakoulutuksella mitatusta osaamispotentialista. Tavoitteena on mahdollisimman korkea arvo, kuitenkin niin, että se on sidoksissa organisaatiossa tehtävien vaatimaan tasoon.

Koulutustasoindeksi muodostuu sen mukaan, millainen koulutusaste kullakin henkilöllä on. Eri koulutusasteet on luokiteltu indekseihin niin, että alin indeksi on perusasteen indeksi 1,5 ja ylin indeksi on tutkijakoulutusasteen 8. Koulutustasoindeksi lasketaan kertomalla eri koulutusasteen omaavien henkilöiden lukumäärä niiden koulutustasoindeksillä ja saadut tulot lasketaan yhteen. Lopuksi em. tulojen summa jaetaan henkilöiden kokonaismäärällä.

* Taulukoissa käytetty koulutusluokittelu tilastokeskuksen koulutusluokituksen mukaan:

- alempi perusaste = kansakoulu
- ylempi perusaste = keski- tai peruskoulu
- keskiaste = ammattikoulutasoinen ja alempitasoinen opistokoulutus, pelkkä ylioppilastutkinto
- alin korkea-aste = ylempi opistotutkinto esim. merkonomi, tekniikko
- alempi korkeakouluaste = esim. yliopistojen ja korkeakoulujen välitutkinnot ja ammattikorkeakoulututkinnot
- ylempi korkeakouluaste = yliopistojen ja korkeakoulujen ylemmät tutkinnot, mm. entiset ylemmät kandidaatintutkinnot, nykyiset maisterintutkinnot, lääketieteen lisensiaatin tutkinto
- tutkijakoulutusaste = lisensiaatin (ei lääketieteen) ja tohtorin tutkinnot

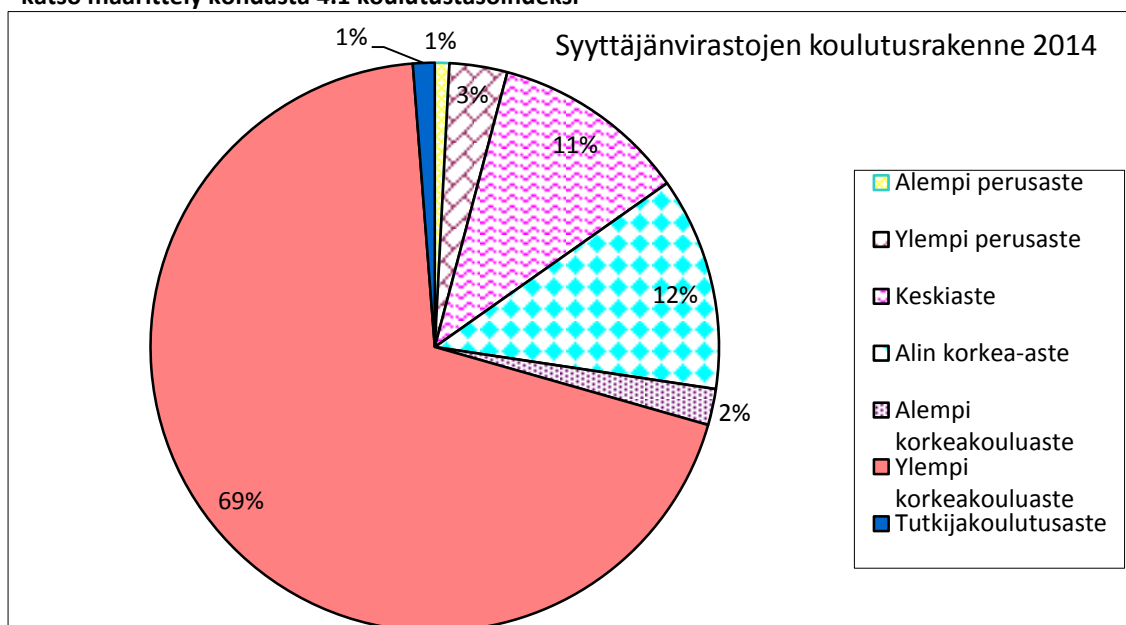
4.1.1 Koulutustasoindeksi syyttäjänvirastoissa

Koulutustasoindeksi syyttäjänvirastoissa on 6,1, laskennassa on mukana yhteensä 488 henkilöä. Koulutustasoindeksi on sama kuin edellisellä vuonna, ja korkeampi kuin vuosina 2004-2006 (5,9). Tätä aiempiin vuosiin indeksiä ei voida verrata, koska laskutapa muuttui vuoden 2004 alussa. Vuoden 2014 tarkastelussa kahden henkilön koulutusaste on tuntematon.

Koulutusrakenne 31.12.2012- 2014 koulutusasteittain *

Koulutusasteittain	2012		2013		2014	
	Lukumäärä	%-jakauma	Lukumäärä	%-jakauma	Lukumäärä	%-jakauma
Alempi perusaste	4	0,8	4	0,8	4	0,8
Ylempi perusaste	17	3,3	17	3,4	16	3,3
Keskiaste	61	11,9	57	11,4	54	11,1
Alin korkea-aste	63	12,3	61	12,2	59	12,1
Alempi korkeakouluaste	13	2,5	9	1,8	10	2,1
Ylempi korkeakouluaste	347	67,6	342	68,7	337	69,3
Tutkijakoulutusaste	8	1,6	8	1,6	6	1,2
Tutkinnon suorittaneet	513	100	498	100	486	100
Koulutustasoindeksi	6,1	-	6,1	-	6,1	-
YHTEENSÄ	515	-	500	-	488	-

*katso määrittely kohdasta 4.1 koulutustasoindeksi



(vuonna 2014 yhdeksän syyttäjän koulutustasoksi on määritelty keskiaste, yhden koulutusaste on tuntematon)

Koulutustasoindeksi syyttäjänvirastoittain 31.12.2014

syyttäjänvirasto	2014			
	syyttäjä	toimisto- henkilökunta	syyttäjänvto keskim.	henkilöitä laskennassa
HELSINKI	6,9	3,6	6,0	76
LÄNSI-UUSIMAA	7,0	4,3	6,3	37
ITÄ-UUSIMAA	6,7	4,3	6,1	55
KAAKKOIS-SUOMI	6,9	3,8	6,0	56
LÄNSI-SUOMI	6,9	4,4	6,3	58
SISÄ-SUOMI	6,9	3,8	6,0	57
POHJANMAA	7,0	4,9	6,3	34
ITÄ-SUOMI	7,1	3,9	6,1	47
OULU	7,0	4,8	6,4	43
LAPPI	6,4	4,4	5,8	22
AHVENANMAA	7,0	3,5	5,8	3
Yhteensä	6,9	4,1	6,1	488

Vakinaisen henkilökunnan koulutustasoindeksi oli 6,1 (435 henkilöä) ja määräaikaisten 6,5 (53 henkilöä). Määräaikaisten henkilöiden koulutustasoindeksi on korkea, koska määräaikaisista virkamiehistä yli 71 % on syyttäjiä.

Syyttäjien koulutustasoindeksi oli 6,9 ja toimistohenkilökunnan 4,1.

4.1.2 Koulutustasoindeksi Valtakunnansyyttäjänvirastossa

Valtakunnansyyttäjänvirastossa koulutustasoindeksi oli 6,2. Vakinaisen henkilökunnan koulutustasoindeksi oli 6,1 (42 henkilöä). Määräaikaisen henkilökunnan indeksi oli 7. Syyttäjien koulutustasoindeksi oli 7,2 ja asiantuntijoiden 5,5. Toimistohenkilökunnan koulutustasoindeksi oli 3,4.

Koulutus rakenne, koulutusasteittain *	2012		2013		2014	
	Luku- määrä	%- jakauma	Luku- määrä	%- jakauma	Luku- määrä	%- jakauma
Alempi perusaste ja keskiaste	9	21,4	8	19,5	8	18,6
Alin korkea-aste	4	9,5	4	9,8	5	11,6
Alempi korkeakouluaste	2	4,8	2	4,9	1	2,3
Ylempi korkeakouluaste	21	50,0	22	53,7	24	55,8
Tutkijakoulutusaste	6	14,3	5	12,2	5	11,6
Tutkinnon suorittaneet	42	100	41	100	43	100
Koulutustasoindeksi	6,1		6,1		6,2	
YHTEENSÄ henkilöä	42		41		43	

*katso määrittely kohdasta 4.1 koulutustasoindeksi

4.2 Henkilöstökoulutus

Henkilöstökoulutuksella tarkoitetaan henkilöstölle joko viraston järjestämää tai ulkopuolelta ostettua koulutusta, joka toteutuu työaikana. Myös lyhyet alle päivän mittaiset koulutustapahtumat luetaan mukaan koulutukseen. Henkilöstökoulutukseen luetaan ammattitaidon ylläpitoon, kehittämiseen ja parantamiseen sekä ammatillisen pätevyyden hankkimiseen liittyvä koulutus, työsuojelu- ja yhteistoimintaan liittyvä koulutus sekä em. koulutukseen kiinteästi liittyvät tutustumismatkat.

Viraston sisäiseksi koulutukseksi katsotaan sellainen koulutus, jota virasto järjestää työntekijöilleen tai oikeusministeriö järjestää hallinnonalan virastoille ja joka on sen luonteista, että se on kohdennettu nimenomaan vain oikeusministeriön hallinnonalalle. Vastaavasti viraston ulkopuolinen koulutus on sellaista koulutusta, johon henkilökunta osallistuu, mutta jota ei ole erityisesti kohdennettu oikeusministeriön hallinnonalalle (esim. yliopiston tai Hausin kurssit).

Henkilöstökoulutuksen kustannuksia ovat työnantajalle aiheutuneet koulutukseen käytetyn työajan työvoimakustannukset sekä muut koulutuksesta aiheutuneet kustannukset.

Koulutusinvestoinneilla tarkoitetaan henkilöstökoulutukseen kohdistettuja investointeja koko raportointivuonna. Tällaisia koulutuspanoksia ovat koulutuspäivät, koulutusajan palkka ja muut koulutuskustannukset.

Kouluspäivien lukumäärätiedot on raportoitu henkilökunnan itse Herttaan viemistä tiedoista, kulut kirjanpidosta.

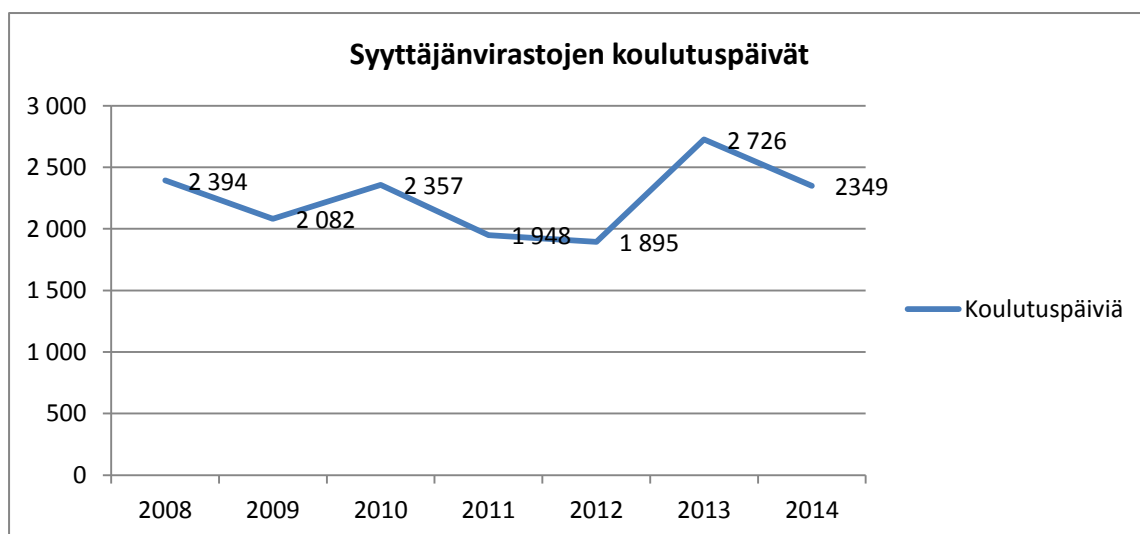
4.2.1 Henkilöstökoulutus syyttäjänvirastoissa

Syyttäjänvirastojen henkilöstöstä 470 (91 %) osallistui vuoden 2014 aikana johonkin koulutukseen. Edelliseen vuoteen verrattuna koulutuksiin osallistuneiden henkilöiden määrä nousi 30 henkilöllä.

Kouluspäiviin syyttäjänvirastojen henkilökunta osallistui yhteensä 2 349 (2726) päivälle, tämä on 377 päivää vähemmän kuin vuonna 2013. Yhtä henkilötyövuotta kohden koulutusta kertyi 4,7 päivää (5,4 päivää vuonna 2013). Kouluspäivien palkkakustannukset olivat 407 264 euroa (+ sivukulut), matkakuluja kouluspäivistä aiheutui 308 111 euroa (mukana eivät ole arvonlisäverot), erilaisia kurssi – ja konferenssipalveluita ostettiin 51 346 eurolla ja VKSV kohdisti koulutukseen 73 056 euroa (palkkioita, tilavuokria jne). Koulutusmenoihin panostettiin syyttäjänvirastoissa yhteensä 849 225 euroa. Koulutusmatkojen matkakustannukset on otettu kirjanpidosta toimintokoodilta 99500.

Koulutuspoissaolot päivää per henkilötyövuosi

Koulutuspoissaolot	2012 pv/htv	2013 pv/htv	2014 pv/htv
HELSINKI	2,7	4,5	4,4
LÄNSI-UUSIMAA	3,5	5,1	5,5
ITÄ-UUSIMAA	4,6	5,9	4,4
KANTA-HÄME	4,7	4,4	
SALPAUSSELKÄ	2,4	7,0	5,6
LÄNSI-SUOMI	2,1	3,7	3,5
PIRKANMAA/SISÄ-SUOMI	4,3	3,7	4,3
POHJANMAA	6,2	5,1	4,3
KESKI-SUOMI	4,1	5,7	
ITÄ-SUOMI	5,1	8,5	6,8
OULU	5,1	6,6	4,6
LAPPI	2,9	6,4	4,5
AHVENANMAA	0,0	0,0	0,0
Yhteensä	3,8	5,4	4,7



Syyttäjänvirastojen koulutusmenot 2008 – 2014

	2008	2009	2010	2011	2012	2013	2014
Koulutukseen osallistuneiden henkilömäärä	385	394	392	384	351	440	470
Koulutuspäiviä	2 394	2 082	2 357	1 948	1 895	2 726	2 349
Kustannus per osallistuja keskim	2 049	1 718	1 795	1 845	2 192	2 147	1 729
Kustannus per koulutuspv keskim	329	325	298	364	406	347	346

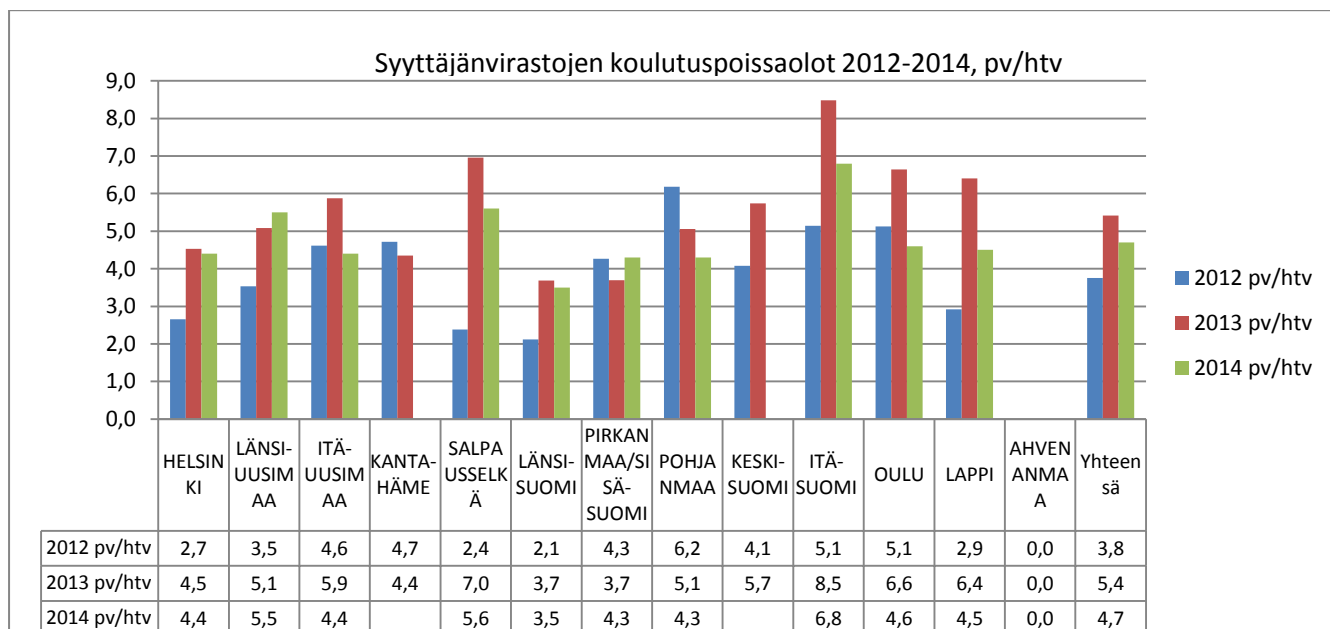
Syyttäjänvirastojen koulutusmenot 2008 – 2014

	2008	2009	2010	2011	2012	2013	2014
päivärahat	79 320	56 031	49 778	62 619	75 408		
Km-korvaukset	37 224	20 598	11 512	26 097	25 985		
Muut matkustuspalv.	192 150	141 524	157 117	164 366	202 146		
Matkakulut	308 694	218 153	218 406	253 082	303 539	325 262	308 111
Kurssi- ja konf. maksut	17 871	23 862	39 448	58 161	65 411		
Muut koulutuspalvelut	7 667	1 580	80	0	38 717		
Kurssi- ja konf. maksut + koulutuspalv	25 538	25 442	39 528	58 161	104 128	65 643	51 346
Matka - ja koulutuspalvelut	334 232	243 595	257 935	311 243	407 667	390 905	359 457
Koulutuspäivien palkkakustannukset (+ sivukulut)	326 154	285 485	346 565	287 480	283 785	424 541	380 295
Koulutusmenot yht	660 386	529 080	604 500	598 723	691 452	815 446	739 752
VKSV:n koulutukseen kohdistamat kustannukset (sis sivukulut, ei alv)	128 429	147 929	98 962	109 851	78 052	129 244	73 056
Yhteensä euroa	788 815	677 009	703 462	708 574	769 504	944 690	812 808

Koulutuspoissaolot henkilötyövuosittain ja palkkakustannukset 2013 - 2014

Koulutuspoissaolot	2013					2014				
	euroa	päiviä	htv	pv/htv	euroa/htv	euroa	päiviä	htv	pv/htv	euroa/htv
HELSINKI	64 384	398	87,7	4,5	734	62 479	361	82,0	4,4	762
LÄNSI-UUSIMAA	30 638	197	38,8	5,1	790	36 414	214	38,9	5,5	936
ITÄ-UUSIMAA	37 455	225	38,4	5,9	976	39 957	249	56,4	4,4	709
KANTA-HÄME	19 723	129	29,6	4,4	666					
SALPAUSSELKÄ	44 683	295	42,4	7,0	1055	47 706	317	56,2	5,6	848
LÄNSI-SUOMI	30 999	195	53,0	3,7	585	30 459	194	54,9	3,5	555
PIRKANMAA	22 964	142	38,6	3,7	595	42 551	263	60,8	4,3	699
POHJANMAA	25 322	165	32,6	5,1	777	20 385	144	33,5	4,3	609
KESKI-SUOMI	20 526	131	22,8	5,7	901					
ITÄ-SUOMI	62 768	416	49,0	8,5	1280	46 311	318	46,7	6,8	992
OULU	42 385	283	42,6	6,6	996	31 218	191	41,7	4,6	749
LAPPI	22 694	150	23,5	6,4	968	15 490	98	21,8	4,5	710
AHVENANMAA	0	0	4,2	0,0	0	0	0	4,2	0,0	0
Yhteensä	424 541	2 726	503,1	5,4	844	372 968	2 349	497,1	4,7	750

Herttaan kirjatut koulutuspoissaolopäivät ovat laskeneet edellisestä vuodesta 377 koulutuspäivällä. Koulutuspäivien lukumäärä on vaihdellut huippuvuoden 2005 luvusta 3 625 vuoden 2007 1 354 koulutuspäivään.



Vuonna 2014 koulutuspäivien lukumäärä pysyi lähes samalla tasolla kuin aikaisempina vuosina. Vuonna 2013 koulutuspoissaoloja oli väliaikaisesti noston kaikille syyttäjille toteutettu kaksipäiväinen Ponnistus-koulutus. Vuonna 2014 järjestettiin Syyttäjän peruskoulutuksista Syyttäjän startti -koulutusohjelma sekä Syyttäjäntyön ytimessä - perusteet ja välineet -koulutusohjelma. Syyttäjille järjestettiin tämän lisäksi jatko- ja syventävää koulutusta. Syyteneuvottelusta toteutettiin yksipäiväinen valtakunnallinen alueellinen koulutus. Toimistohenkilökunnalle tarjolla oli Päivitä ja täydennä taitosi -koulutus sekä alueellisesti toteutettavia tilauskoulutuksia.

4.2.2 Henkilöstökoulutus Valtakunnansyyttäjänvirastossa

Valtakunnansyyttäjänviraston henkilöstöstä 38 osallistui johonkin koulutustilaisuuteen. Koulutuspoissaoloja vuoden aikana oli kaikkiaan 173 (111) päivää, 4,5 (2,8) päivää henkilötyövuotta kohden ja 4,5 päivää koulutettua henkilöä kohden. Henkilökunta osallistui viraston ulkopuoliseen koulutukseen 50 päivää, 85 päivää viraston sisäiseen koulutukseen ja päivää lyhyempiä koulutusjaksoja oli 23 päivää. Palkkakuluja koulutuspäivistä aiheutui 31 282 euroa, kurssimaksuja viraston ulkopuolisesta koulutuksesta maksettiin 21 020 euroa. Matkakuluja koulutuspäivistä kertyi 20 728 euroa. Matkakulut on otettu kirjanpidosta toimintakoodeilta 99500 ja 85100.

Koulutuskulut Valtakunnansyyttäjänvirastossa vuosina 2009-2014

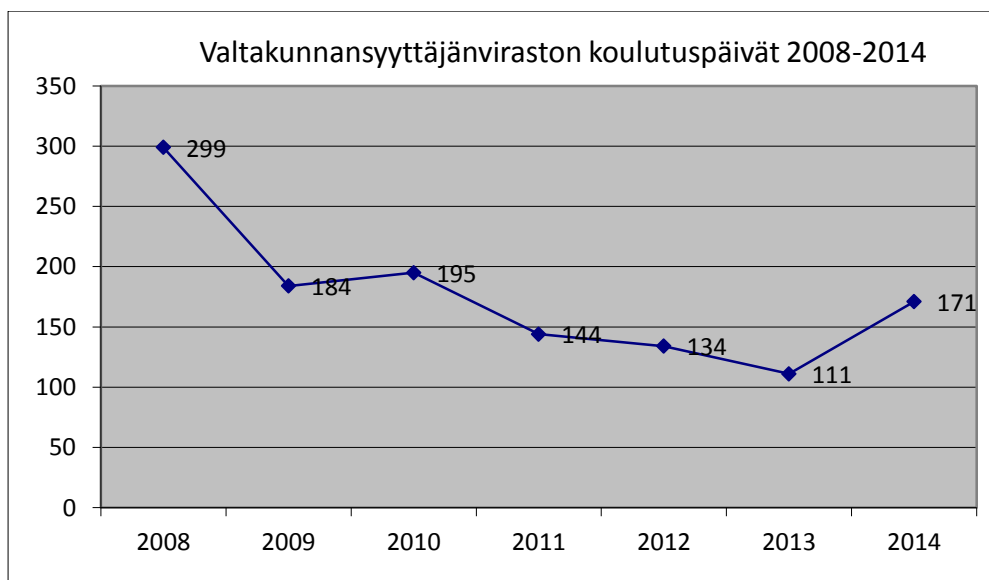
koulutuskulut	koulutus -		htv	pv/htv	euroa/htv
	euroa	päiviä			
2009	25 025	184	37,0	5,0	677
2010	34 037	195	36,7	5,3	927
2011	24 096	144	38,3	3,8	629
2012	19 866	134	40,5	3,3	490
2013	18 071	112	40,2	2,8	450

2014	31 283	173	40,4	4,3	775
------	--------	-----	------	-----	-----

Valtakunnansyyttäjänviraston koulutusmenot 2008 - 2014

	2008	2009	2010	2011	2012	2013	2014
päivärahat	4 477	5 038	2 620	4 785	6 973	7 121	3 524
Km-korvaukset	2 844	2 596	1 579	3 217	1 850	2 570	1 293
Muut matkustuspalv.	16 627	12 361	5 331	16 569	22 524	25 802	15 911
Matkakulut	23 947	19 995	9 531	24 571	31 347	35 493	20 728
Kurssi- ja konf.maksut	6 497	32 801	23 860	20 656	31 033	29 377	21 020
Muut koulutuspalvelut	306	4 769	468		19 778	5 990	7 948
Yhteensä	6 803	37 570	24 328	20 656	50 811	35 367	28 968
Koulutuspäivien palkkakustannukset (+ sivukulut)	40 420	25 025	34 037	24 096	19 866	18 071	31 527
Koulutusmenot yhteensä	71 170	82 590	67 896	69 323	102 024	88 931	81 223

	2008	2009	2010	2011	2012	2013	2014
Koulutukseen sallistuneiden henkilömäärä	37	30	32	27	28	31	40
Koulutuspäiviä	299	184	195	144	134	111	171
Kustannus per osallistuja keskim	1 924	2 753	2 122	2 568	3 644	2 869	2 031
Kustannus per koulutuspv keskim	238	449	348	481	761	801	475



5 Työajan käyttö

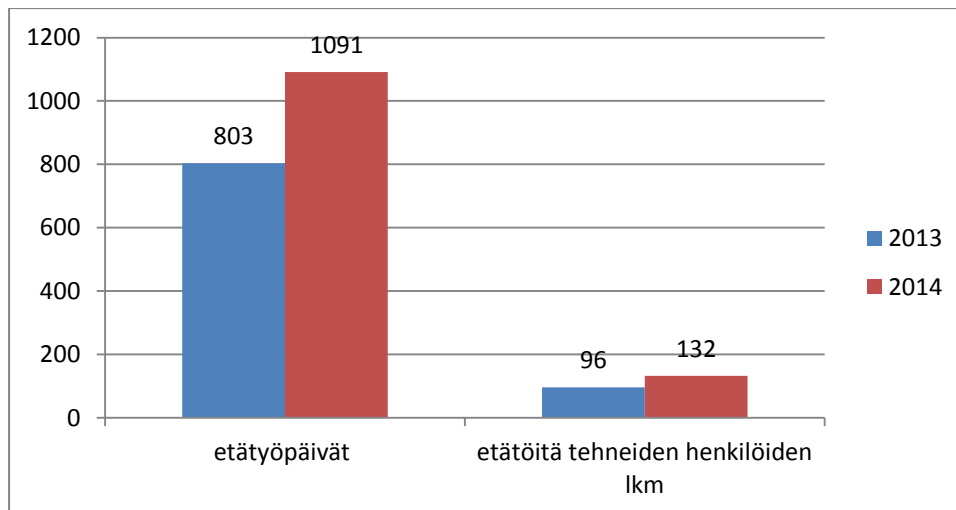
5.1 Poissaolojen kokonaismäärä

5.1.1 Poissaolojen kokonaismäärä syyttäjänvirastoissa

Vuoden 2014 poissaoloista suurimmat ryhmät olivat vuosilomat (%:na kaikista poissaoloista), äitiys/vanhempainvapaat ja sairaus/työtapaturmat. Järjestelmiin kirjattuja poissaolopäiviä oli yhteensä 47 974 päivää ja tämä oli 645 päivää vähemmän kuin edellisellä vuonna.

Vuoden 2013 lopussa hyväksyttiin syyttäjälaitoksen työaikaohje, tämä pitää sisällään ohjeistuksen myös etätöiden pitämisestä.

Herttaan kirjatut etätöypäivät sisältyvät otsikon ylityö/tasointuvapaa alle. Syyttäjänvirastojen henkilökunnasta 132 henkilöä teki etätöitä, yhteensä 1091 työpäivää.

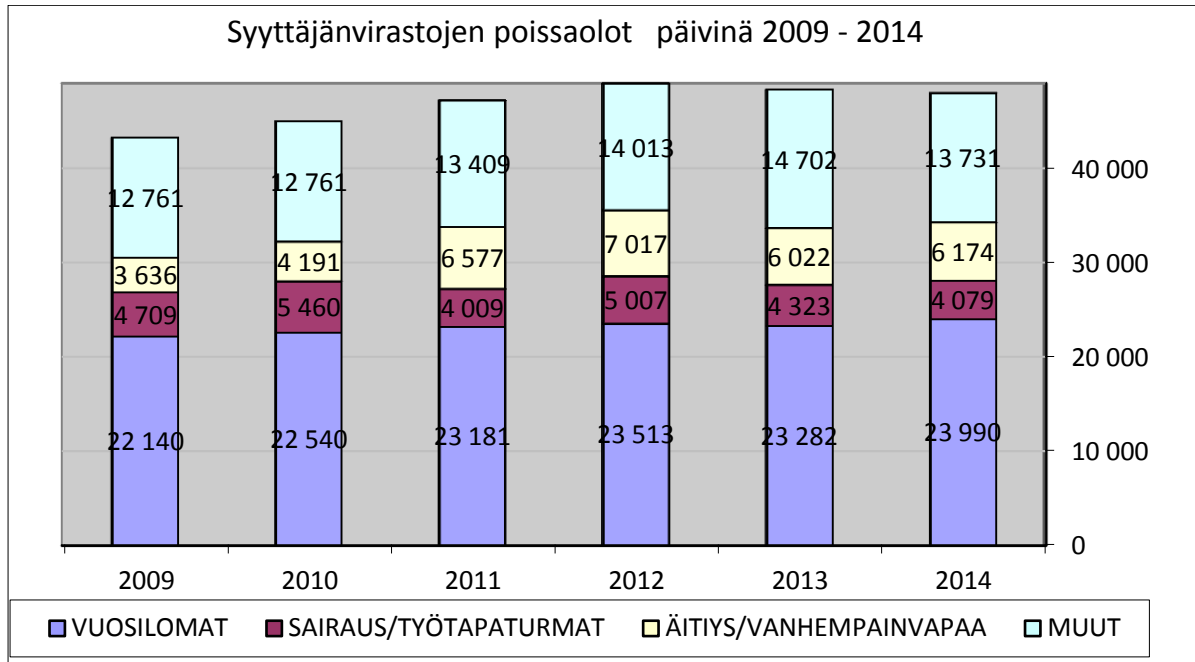


Kolme suurinta poissaoloryhmää vuosina 2012 - 2014 syyttäjänvirastoissa

Poissaolon syy	2012		2013		2014	
	Päivät	% - kaikista poissaoloista	Päivät	% - kaikista poissaoloista	Päivät	% - kaikista poissaoloista
VUOSILOMAT	23 513	47,5	23 282	48,2	23 990	50,0
SAIRAUS/TYÖTAPATURMAT	5 007	10,1	4 323	8,9	4 079	8,5
ÄITIYS/VANHEMPAINVAPAA	7 017	14,2	6 022	12,5	6 174	12,9
MUUT	14 013	28,3	14 702	30,4	13 731	28,6
	49 550	100,0	48 329	100,0	47 974	100,0
VUOSIL+SAIRAUS+ÄITIYS YHT	35 537		33 627		34 243	

Lomarahavaihtovapaita vuonna 2014 käytettiin 2 255 päivää, 4,7 % kaikista poissaolopäivistä. Lomarahavapaita käytettiin 52 päivää vähemmän kuin vuotta aikaisemmin. Lomarahasäästöjä kertyi 368 850 euroa ja lomarahoja henkilökunnalle maksettiin 1 251 309 euroa.

Lomarahavaihto-vapaat	2009	2010	2011	2012	2013	2014
Pidettyjä lomarahavapaapäiviä	2 054	2 227	2 729	2 580	2 307	2 255
% - osuus poissaoloista	4,7	5	5,8	5,2	4,8	4,7
Lomarahasäästöjä	287 881	344 846	318 712	332 238	337 077	368 850
Maksetut lomarahat	1 044 217	1 055 645	1 143 531	1 180 382	1 220 933	1 251 309
Lomarahavaihtovapaat palkkoina	267 513	311 725	458 696	376 982	341 719	341 093



5.1.2 Poissaolojen kokonaismäärä Valtakunnansyyttäjänvirastossa

Vuonna 2014 suurimmat poissaoloryhmät olivat vuosilomat 49 % ja virkavapaudet 17 %. Muita suurempia poissaoloryhmiä olivat äitiysvapaat 6,7 %, lomarahavaihtovapaat 5,7 % ja koulutus 3,9 %. Sairauspoissaolojen määrä laski 36 päivällä edellisestä vuodesta.

Muihin syihin kirjautuvat esim. vuorotteluvapaa, luottamusmiestoimintaan ja työsuojelun yhteistoimintaan liittyvät poissaolot sekä ay-kokouksiin osallistumiset.

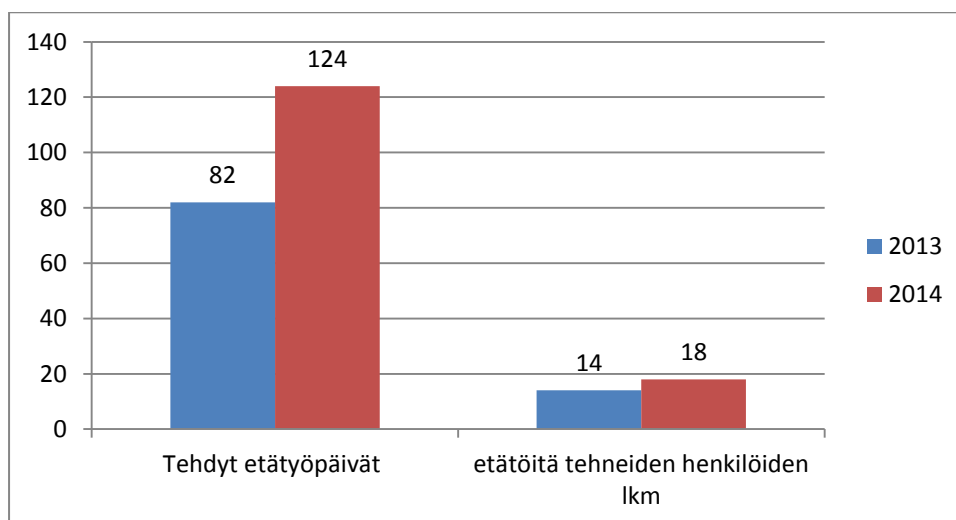
Valtakunnansyyttäjänviraston suurimmat poissaoloryhmät prosentteina vuosina 2012- 2014

	2012	2013	2014
poissaolopäivät yhteensä	4511	4168	4,97
- vuosilomat	44,5 %	51,4 %	49,4 %
- virkavapaudet	21,6 %	17,5 %	16,6 %
- muut syyt			
- sairauspoissaolot	8,3 %	9,5 %	8,2 %
- äitiysvapaat	8,3 %	0,8 %	6,7 %
-lomarahavaihtovapaa	6,9 %	6,9 %	5,7 %
-koulutus	3,0 %	2,7 %	3,9 %

Valtakunnansyyttäjänviraston poissaolot päivinä vuosina 2012 – 2014

Poissaolon syy	2012		2013		2014	
	Päivät	% osuus poissaoloista	Päivät	% osuus poissaoloista	Päivät	% osuus poissaoloista
VUOSILOMAT	2 007	44,5	2 141	51,4	2 170	49,4
YLITYÖ/TASOITUSVAPAA	79	1,7	119	2,9	145	3,3
LOMARAHAN VAIHTOVAPAA	309	6,9	286	6,9	250	5,7
SAIRAUS/TYÖTAPATURMAT	372	8,3	396	9,5	360	8,2
KUNTOUTUS	26	0,6	3	0,1	38	0,9
ÄITIYS/VANHEMPAINVAPAA	376	8,3	35	0,8	296	6,7
OPINTO/TUTKIMUSVAPAA	1	0,0		0,0	20	0,5
VIRKAVAPAA MUUALLA PALV.	974	21,6	730	17,5	730	16,6
ASEVELVOLLISUUS/SIS.PALV./			3	0,1		
OSA-AIKATYÖMUODOT	178	3,9	316	7,6	178	4,0
MUUT SYYT	55	1,2	27	0,6	39	0,9
KOULUTUS	134	3,0	112	2,7	171	3,9
Yhteensä	4 511	100,0	4 168	100,0	4 397	100,0

Otsikon ylityö/tasointuvapaa alle sisältyvät myös etätöypäivät. Viraston henkilökunnasta 18 henkilöä teki etätöitä, yhteensä 124 työpäivää.



Lomarahavaihtovapaat	2012	2013	2014
Lomarahoja vaihtaneita henkilöitä	17	15	12
Pidettyjä lomarahavapaa-pv	309	286	250
% - osuus poissaoloista	6,9	6,8	5,69
Lomarahasäästöjä	47 206	43 652	31 988
maksettuja lomarahoja	114 879	113 247	161 193
Lomarahavaihtovapaat palkkoina	46 404	52 019	47 484

Ylitöitä vuoden 2014 aikana ei tehnyt kukaan (vuonna 2013 kaksi henkilöä ja vuonna 2012 1 henkilö). Virastossa on käytössä työaikapankki sellaisia tilanteita varten, joissa ei ole järkevää antaa ylityömääräystä. Pankkia on käyttänyt vuoden aikana 7 henkilöä. Pankkiin siirrettiin vuoden aikana 141 tuntia ja sieltä käytettiin 105 tuntia. Henkilökunnasta 19 henkilöä on ollut työaikalain piirissä vuodenvaihteessa.

5.2 Sairauspoissaolot ja terveysprosentti

Sairauspoissaoloja tarkastellaan yleensä niiden keston mukaan. Jaotteluna on 1-3 päivää, 4-60 päivää ja yli 60 päivää kestävät sairauspoissaolot. Lyhyiden sairauspoissaolojen suuri määrä saattaa olla merkki henkilöstön huonosta motivaatiosta ja työtyytyväisyydestä.

Tunnusluvusta sairauspoissaolot työpäivää/henkilötyövuosi kertoo sairauspoissaolojen todellisen määrän. Tätä lukua voidaan käyttää vertailtaessa sairauspoissaoloja muihin organisaatioihin. Luku sairauspoissaolojen pituus, työpäivää per tapaus kertoo sen, koostuvatko sairauspoissaolot lyhyistä vai pitkistä poissaolotapauksista.

Käsitteellä terveysprosentti tarkoitetaan ilman sairauspoissaoloja vuoden aikana olleiden henkilöiden määrän %-osuutta koko henkilöstöstä.

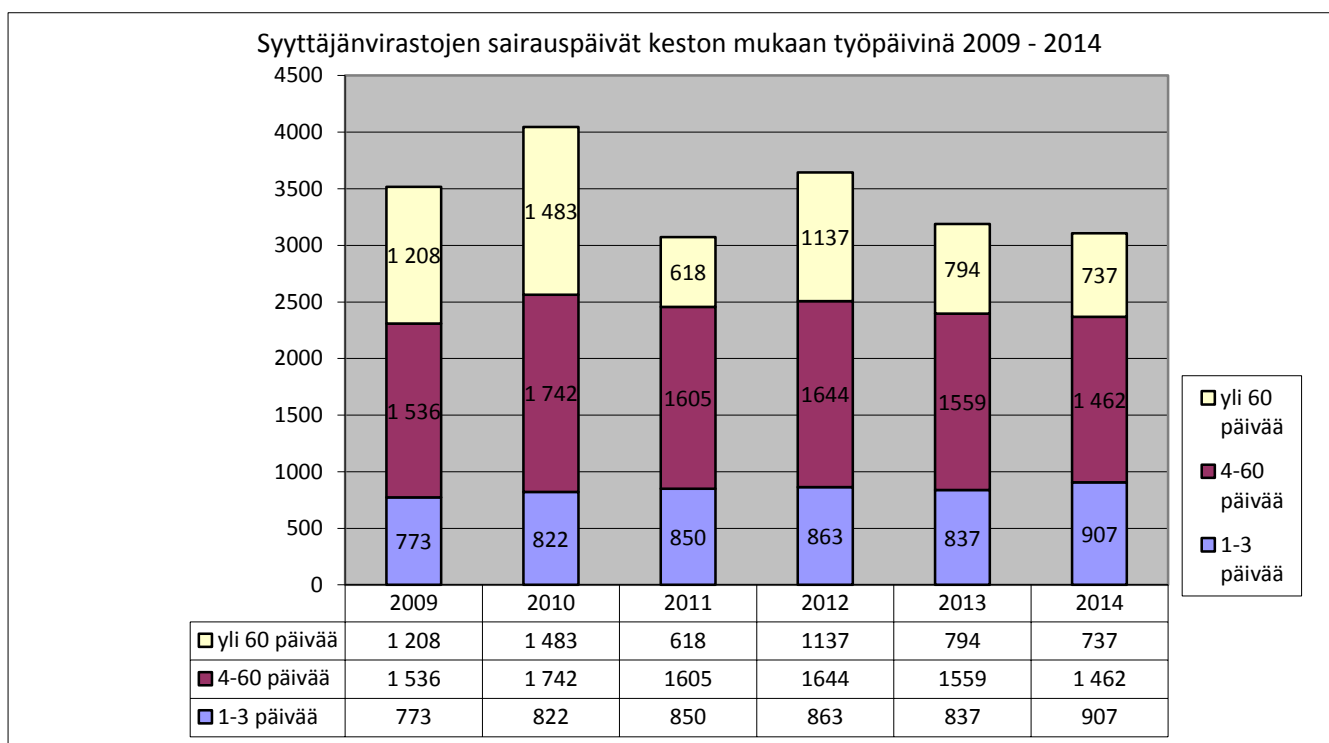
Sairauspoissaoloja on raporttiin otettu siten, että osa tiedoista on ollut yhdistettyjä poissaolotapauksia. Tämä tarkoittaa sitä, että eri jaksoissa kirjattu, mutta yhtenäinen poissaolo on yhdistetty yhdeksi sairaustapaukseksi. Syyttäjänvirasto-kohtaisessa raportissa poissaoloja ei ole yhdistetty.

Yksittäisen viraston tilastoissa jo yhden henkilön pitkä sairauspoissaolo muuttaa lukuja edellisestä vuodesta olennaisesti.

5.2.1 Sairauspoissaolot syyttäjänvirastoissa

Vuoden 2014 aikana syyttäjänvirastoissa henkilökunta sairasti **3 106 työpäivää**, sairaustapauksia vuoden aikana oli yhteensä 793 (yhtäjaksoiset poissaolot yhdistettynä). Sairauspäivien määrä laski edelliseen vuoteen verrattuna 84 työpäivää. Sairautapausten määrä nousi 27:ta tapauksella. Sairauspoissaolojen määrä laski edellisestä vuodesta ja oli samalla tasolla kuin vuonna 2007, 2011 ja 2013. Yhden sairaustapauksen kesto oli 3,9 työpäivää (käytetty taulukkoa, jossa poissaoloja ei ole yhdistetty). Sairastunutta henkilöä kohden sairauspäiviä oli 10,9 työpäivää, henkilötyövuotta kohden laskettuna sairauspäiviä oli 6,2 päivää ja kustannuksia yhtä henkilötyövuotta kohden sairaustapaukset aiheuttivat 1 031 euroa. Lyhyiden sairauspoissaolojen (1-3 päivää) osuus sairauspoissaoloista oli 22 %, 4-60 päivää kestäneiden poissaolojen osuus oli 47 % ja yli 60 päivää kestäneiden poissaolojen osuus 24 %. Sairauspoissaoloissa yli 60 päivää kestäneiden sairauspoissaolojen määrä laski 57 työpäivällä, pitkiä sairauspoissaoloja oli tapauksina vain 7, sairauspäiviä näistä aiheutui 737 työpäivää

Syyttäjänvirastojen terveysprosentti eli terveenä olleiden henkilöiden määrä oli 45,0 %, 233 henkilöä. Sairauden vuoksi poissaolleiden henkilöiden määrä oli 285.



Syöttäjänvirastojen esimiehet koulutettiin vuonna 2013 varhaisen välittämisen malliin. Tähän liittyy myös sairauspoissaolojen seuranta. Vuonna 2014 sairauspoissaolojen seuranta tiivistettiin työterveyshuollon kanssa, jotta erityisesti pitkittyneet sairauspoissaolot saataisiin hallintaan ja seurantaan ajoissa. Vuonna 2015 vahvistettavassa henkilöstö – ja koulutussuunnitelmassa luodaan edelleen yhtenäiset mallit ja hälytysrajat sairauspoissaolojen seurannalle syöttäjälaitoksessa.

Sairauspoissaolot henkilöstöryhmittäin vuonna 2014

Harjoittelijoiden ja työllistettyjen poissaolot ovat toimistohenkilökunnan luvuissa mukana

Sairauspoissaolot 2014, vertailuvuosi 2013	Poissaoll. hlöiden lkm-	Tapausten lkm	Kesto työpäivä	pv/tap	pv/hlö	htv	pv/htv	kust/htv
Syöttäjät	165	400	1 517	3,8	9,2	346,4	4,4	982
Toimistohenkilöstö	120	393	1 589	4	13,2	150,6	10,5	1 142
YHTEENSÄ	285	793	3 106	3,9	10,9	497	6,2	1 031

Sairauspoissaolot syöttäjänvirastoittain työpäivinä 2014, vertailu vuoteen 2013

Sairauspoissaolot 2014, vertailuvuosi 2013	Poissaoll. hlöiden lkm-	Tapausten lkm	%-muutos	Kesto työpäivä	%-muutos	pv/tap	pv/hlö	pv/htv	kust/htv	%-muutos
HELSINKI	53	164	-1,8	606	1,3	3,7	11,4	7,4	1 447	26,3
LÄNSI-UUSIMAA	23	81	5,2	202	-27,2	2,5	8,8	5,2	554	-43,9
ITÄ-UUSIMAA	33	87	27,9	256	74,6	2,9	7,8	4,5	800	28,5
SALPAUSSELKÄ	33	70	27,3	240	-21,5	3,4	7,3	4,3	735	-39,6
LÄNSI-SUOMI	29	75	44,2	336	153,9	4,5	11,6	6,1	852	121,7
SISÄ-SUOMI	31	75	82,9	308	165,5	4,1	9,9	5,1	1 044	143,8
POHJANMAA	17	77	8,5	541	-11,9	7	31,8	16,2	2 204	-9,2
ITÄ-SUOMI	21	39	-26,4	117	-60,9	3	5,6	2,5	411	-69,2
OULU	28	72	14,3	300	14,5	4,2	10,7	7,2	1 233	56,2
LAPPI	16	52	36,8	198	58,4	3,8	12,4	9,1	1 425	48,7
AHVENANMAA	1	1	-50	1	-60,00	0,8	0,8	0,2	0,00	-100,00
YHTEENSÄ	285	793	15,4	3 106	7,8	3,9	10,9	6,2	1 031	2,7

Sairauspoissaolot syyttäjänvirastoittain 2012 – 2014

	2012			2013			2014		
	poissa- olopäivät/ htv	poissaolo kustannuk set yht	kustannuk set/htv	poissa- olopäivät/ htv	poissaolo kustannuk set yht	kustannuk set/htv	poissa- olopäivät/ htv	poissaolo kustannuk set yht	kustannuk set/htv
YHTEENSÄ	7,2	595 345	1 179	6,3	513 129	1 020	6,2	512 171	1 031
Helsinki	7,5	111 388	1 270	6,8	100 452	1 145	7,4	118 501	1 447
Länsi-Uusimaa	4,3	20 806	525	7,2	38 265	986	5,2	21 535	554
Itä-Uusimaa	3,6	18 528	483	3,8	23 916	623	4,5	45 137	800
Kanta-Häme	6,1	29 293	986	4,5	18 346	620			
Salpausselkä	7,8	51 177	1 354	3	16 521	428	4,3	41 301	735
Länsi-Suomi/ Varsinais-Suomi	11,2	46 793	1 405	18,9	79 153	2 428	6,1	46 753	852
Pirkanmaa/Sisä- Suomi	16	47 910	2 120	7,8	42 723	1 874	5,1	63 463	1 044
Pohjanmaa	8,1	83 237	1 727	6,1	65 381	1 334	16,2	73 817	2 204
Keski-Suomi	5,3	30 102	727	6,2	33 628	789			
Itä-Suomi	6,4	26 030	1 295	5,3	22 422	958	2,5	19 184	411
Oulu	31,8	25 814	5 737	0,5	373	89	7,2	51 412	1 233
Lappi	7,5	62 645	1 414	7,2	51 588	1 217	9,1	31 067	1 425
Ahvenanmaa	4,4	41 439	723	2,5	20 363	384	0,2	0	0

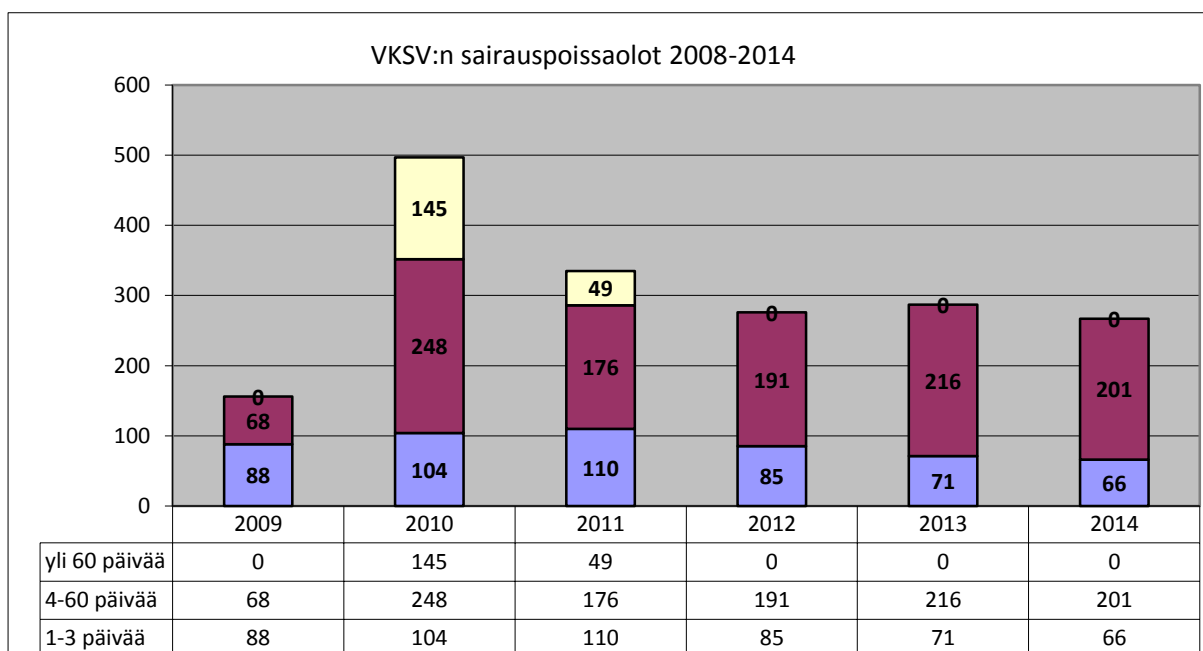
5.2.2 Sairauspoissaolot Valtakunnansyyttäjänvirastossa

Vuonna 2014 viraston henkilökunnasta oli sairaana 29 henkilöä. Sairauspoissaoloja oli yhteensä 267 työpäivää ja sairaustapauksia 67 (sairautapaukset yhdistettyjä poissaoloja; eri jaksoissa kirjattu, mutta yhtenäinen poissaolo on yhdistetty yhdeksi sairaustapaukseksi). Sairauspäiviä per sairastunut henkilö oli 9,2 päivää. Yhtä henkilötyövuotta kohden sairauspoissaoloja oli 6,6 päivää, kustannuksia sairauspoissaoloista aiheutui kaikkiaan 64 357 euroa. Kustannuksia henkilötyövuotta kohden aiheutui 1 593 euroa. Sairauspoissaolojen osuus kaikista viraston poissaoloista oli 8,2 %. Sairauspoissaoloissa yli 60 päivää kestävien sairauspoissaoloja ei ollut lainkaan jo kolmantena perättäisenä vuonna. 4-60 päivää kestäneiden sairauspoissaolojen osuus oli 75 % sairauspoissaoloista.

Sairauspoissaoloja oli eniten ikäryhmässä 45-54- vuotiaat, 144 (122) työpäivää. Muissa ikäryhmissä sairauspoissaoloja oli 7-89 työpäivää. Sairautapauksia oli eniten ikäluokassa 55 vuotiaat ja vanhemmat. Henkilöstöryhmistä syyttäjillä oli 90 (100) sairauspäivää, asiantuntijoilla oli 96 (144) työpäivää ja toimistohenkilökunnalla 81 (43) työpäivää. Asiantuntijoiden sairauspäivät laskivat ja toimistohenkilökunnan kasvoivat.

Valtakunnansyyttäjänviraston sairauslomat 2012 - 2014 (työpäivinä, tapaukset yhdistetty)

Sairausloman kesto	2012			2013			2014		
	Päiviä	%- osuus	Tapauksia	Päiviä	%- osuus	Tapauksia	Päiviä	%- osuus	Tapauksia
1-3 päivää	85	30,8	53	71	24,7	45	66	24,7	42
4-60 päivää	191	69,2	12	216	75,3	17	201	75,3	12
61-	0	0,0	0	0	0,0	0	0	0,0	0
Yhteensä	276	100	65	287	100	62	267	100	54



Valtakunnansyöttäjänviraston sairauslomat työpäivinä 2009 - 2014 (tapauksia ei ole yhdistetty)

	Poissaolleiden henkilöiden lkm	Tapausten lkm	Kesto työpäivä	pv/tap	pv/hlö	htv	pv/htv	kust/htv
vuosi 2014, vertailuaika 2013	29	67	267	4	9,2	40,4	6,6	1 593
vuosi 2013, vertailuaika 2012	30	75	287	3,8	9,6	40,2	7,1	1 398
vuosi 2012, vertailuaika 2011	25	77	276	3,6	11,1	40,5	6,8	1 240
vuosi 2011, vertailuaika 2010	31	88	335	3,8	10,8	38,3	8,7	1 499
vuosi 2010, vertailuaika 2009	30	106	497	4,7	16,6	36,7	13,5	2 813
vuosi 2009, vertailuaika 2008	24	70	156	2,2	6,5	37,0	4,2	587

6 Työterveys ja työtyytyväisyys

6.1 Työterveys

Työterveyden hoidossa seurattavia kohteita ovat ennalta ehkäisevään työterveyshuoltoon liittyvät kustannukset sekä sairaudenhoitoon liittyvät työterveyspalvelujen kustannukset (bruttona). Nämä luvut kertovat miten organisaatio huolehtii terveydestä ja työkunnosta. Kustannustiedot on otettu kirjanpidosta. Työterveyshuollon kustannukset on huomioitu bruttona. Kustannuksissa ei ole huomioitu Kelan palautuksia, jotka ovat noin 50 % kokonaiskustannuksista. Kustannuksissa on mukana laboratoriokäynnit ja radiologia.

6.1.1 Työterveys syöttäjänvirastoissa

Työterveyshuollon kustannukset syöttäjänvirastoissa vuonna 2014 olivat yhteensä 295 786 euroa (2013 yhteensä 305 822 euroa). Kustannukset muodostuvat kuudetta kertaa kaikkien

syöttäjänvirastojen työterveyshuollon menoista. Aikaisemmin menoja on maksettu SM:n rahoista kihlakunnanvirastojen yhteisistä menoista.

Terveystalo on saanut vuodesta 2012 lukien raportoitua luotettavasti käyntien lukumääristä seuraavaa. Terveys – ja seurantakäyntejä Terveystalon toimipisteissä oli kaikkiaan 1 785 kertaa. Lisäksi oli 403 joko lakisääteisiä terveystarkastuksia tai muita terveystarkastuksia.

Syöttäjänvirastojen työterveyshuollon kulut 2009-2014

	2009	2010	2011	2012	2013	2014
Eurot	256 149	263 956	233 247	283 529	305 822	295 786
htv	492	499	489,19	505	503	497
euroa/htv	520	529	477	561	608	595
käyntien lukumäärä		1 636		1 701	1 796	1785

6.1.2 Työterveys Valtakunnansyöttäjänvirastossa

Valtakunnansyöttäjänviraston työterveyshuollon kustannukset olivat kaikkiaan 39 649 euroa, kustannukset nousivat edellisestä vuodesta 634 euroa, kustannukset henkilötyövuotta kohden olivat 982 euroa.

Työterveyshuollon kustannuksiin sisältyy myös koko laitokselle kuuluvia kuluja kuten suuriasiakaslääkärin palvelut, syöttäjälaitoksen toiminnan aikataulutus, työkykyriskissä olevien henkilöiden tukeminen sekä tarvittaessa työterveyshuollon asiantuntijoiden käyttäminen esimerkiksi luennoilla tai työryhmissä.

Työterveyshuollossa käyntien määrät vuosina 2009 - 2014

Käynnit/laji	2009	2010	2011	2012	2013	2014
Yhteensä	0	149	226	208	248	208
Kustannukset						
euroa	23 384	41 659	30 690	36 632	39 015	39 649
hinta / htv	634	1 135	801	904	971	982
hinta / käynti		280	136	176	157	191
käyntejä / htv	0,0	4,1	5,9	5,1	6,1	5,2

6.2 Työtyytyväisyystutkimus syöttäjälaitoksessa

Syöttäjälaitoksen työtyytyväisyysindeksiksi tuli 3,45 (vastaajia 418). Indeksi laski edellisestä vuodesta ja on nyt vuosien 2010 ja 2011 tutkimusten tasolla. Oikeushallinnon vastaava luku on 3,40 (vastaajia kaikkiaan 6 000) ja koko valtionhallinnon 3,41 (vastaajia yli 44 000 henkeä). Syöttäjälaitoksen luku nousi korkeammaksi kuin vertailuryhmien. Vertailuryhmien keskiarvoista kumpikin pysyi lähes ennallaan.

Syöttäjälaitoksessa toteutettiin yhdestoista työtyytyväisyystutkimus ajalla 10.10 - 27.10.2014. Tutkimuksen toteuttamiseen käytettiin valtiovarainministeriön tuottamaa VMBaro-sovellusta. Tutkimus muodostuu kahdeksasta osa-alueesta ja yhteensä 29 varsinaisesta kysymyksestä, joihin kaikkiin vastataan asteikolla erittäin tyytymätön (1) erittäin tyytyväinen (5).

Oikeusministeriö on lisännyt kyselyyn neljä kysymystä ja Valtakunnansyyttäjänvirasto kaksi. Tutkimukseen on lisätty vuonna 2010 kaksi uutta kysymystä, näitä ei lasketa mukaan indekseihin.

Lisäksi tutkimuksessa on kysymykset A1 ja B1. Nämä kysymykset ovat käytettävissä kaikissa valtion tutkimuksissa. Kysymykset käsittelivät työpaikan suosittelua sekä uudistumista ja innovatiivisuutta. Vuonna 2014 otettiin mukaan kysymykset työuran jatkamisesta ja taloudellisen tilanteen vaikutuksesta työtyytyväisyyteen

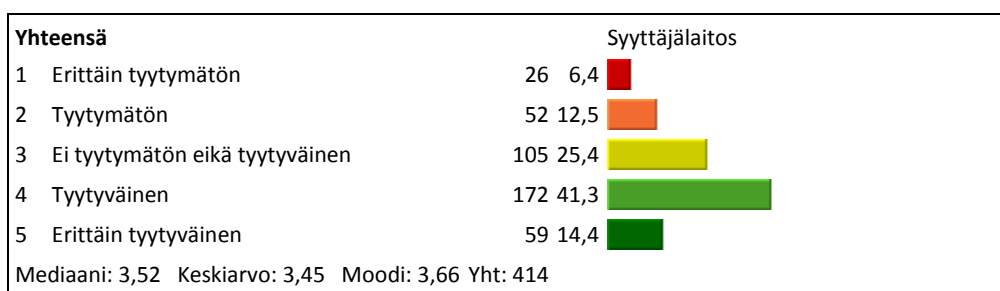
Tutkimuksesta voidaan raportoida kolme uutta indeksiä nyt viidennen kerran; johtajuusindeksi, osaamisen johtamisindeksi ja työhyvinvointi-indeksi. Näiden lisäksi vuoden 2013 tutkimuksesta lukien on laskettu kolme indeksiä jo olemassa olevien kysymysten pohjalta; osaamisen kehittyminen ja uudistuminen, motivaatio ja työnimu sekä johtaminen ja työyhteisön vuorovaikutus. Indeksien laskentaan mukaan otettavat kysymykset löytyvät Ilonasta vuoden 2014 kysymyssetin lopusta.

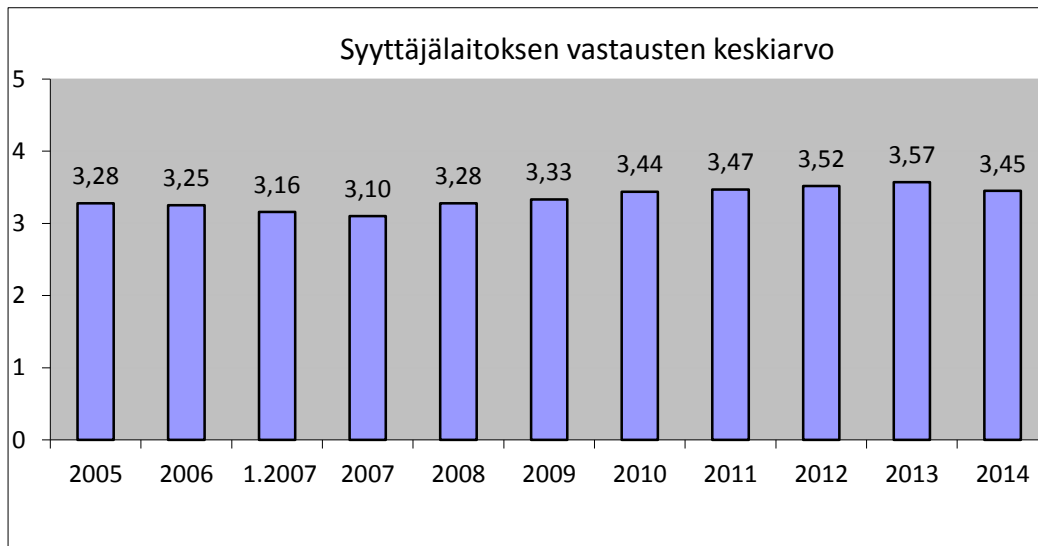
Kyselyyn vastasi 418 henkilöä, 77 % henkilöstöstä. Edelliseen kyselyyn verrattuna vastaajien määrä nousi 42:llä vastaajalla. Vastaajista naisia oli 269 (251) ja miehiä 146 (123).

Yleisarvosana 231 (224) vastaajan osalta oli positiivinen (tyytyväinen tai erittäin tyytyväinen), kun 78 (62) vastaajan yleisarvosana oli negatiivinen (tyytymätön tai erittäin tyytymätön). Positiivisesti vastanneiden suhteellinen osuus laski 7 vastaajalla. Neutraalisti tai negatiivisesti vastanneiden lukumäärä oli 31 vastaajaa suurempi kuin edellisessä tutkimuksessa. Tutkimuksen vastaajamäärän nousu näkyy siis selvimmin tyytymättömien vastaajien lukumäärässä

Alueellisesti keskiarvo vaihteli 3,13:sta 3,77:ään (2013; 3,16:sta 3,92:ään, 2012; 3,10:sta 3,76:ään). Kahdeksalla alueella indeksi nousi yli 3,5 (Länsi-Uusimaa, Salpausselkä, Länsi-Suomi, Oulu). indeksi nousi yli 3 kaikissa syyttäjänvirastoissa. Yleisindeksi nousi edellisestä tutkimuksesta vain Itä-Uudenmaan syyttäjänvirastossa, muissa virastoissa indeksi laski.

Syyttäjälaitoksen työtyytyväisyysindeksin vastausprofiili





Syyttäjänvirastot 1.1.2014 lukien

Helsingin syyttäjänvirasto, Helsinki.

Länsi-Uudenmaan syyttäjänvirasto, päätoimipaikka **Espoo**,
palvelutoimistot Lohjalla ja Tammisaassa

Itä-Uudenmaan syyttäjänvirasto, päätoimipaikka **Vantaa**
palvelutoimistot Järvenpäässä ja Porvoossa.

Salpausselän syyttäjänvirasto

päätoimipaikka **Kouvola**, palvelutoimistot Hämeenlinnassa, Kotkassa, Lappeenrannassa ja Lahdessa

Länsi-Suomen syyttäjänvirasto, päätoimipaikka **Turku**
palvelutoimistot Porissa, Raumalla ja Salossa

Sisä-Suomen syyttäjänvirasto, päätoimipaikka **Tampere**
palvelutoimisto Jyväskylässä

Pohjanmaan syyttäjänvirasto, päätoimipaikka **Vaasa**
palvelutoimistot Kokkolassa ja Seinäjoella.

Itä-Suomen syyttäjänvirasto, päätoimipaikka **Mikkeli**
palvelutoimistot Iisalmessa, Joensuussa, Kuopiossa, Savonlinnassa ja Varkaudessa

Oulun syyttäjänvirasto, päätoimipaikka **Oulu**
palvelutoimistot Kajaanissa, Kuusamossa, Raahessa ja Ylivieskassa

Lapin syyttäjänvirasto, päätoimipaikka **Rovaniemi**
palvelutoimistot Ivalossa, Kemissä ja Sodankylässä

Ahvenanmaan maakunnan syyttäjänvirasto,
toimialueena Ahvenanmaan maakunta ja päätoimipaikka **Maarianhamina**

Valtakunnansyyttäjänvirasto